

## ANNÉE 1920.

### *Constantes du Sismographe Wiechert.*

|       |                  | Composante Nord |     |                 |              |     | Composante Est |     |                 |              |     |
|-------|------------------|-----------------|-----|-----------------|--------------|-----|----------------|-----|-----------------|--------------|-----|
|       |                  | T.              | r.  | $\frac{r}{T^2}$ | $\epsilon$ . | V.  | T.             | r.  | $\frac{r}{T^2}$ | $\epsilon$ . | V.  |
|       |                  | s               | mm  |                 |              |     | s              | mm  |                 |              |     |
| 1919. | 20 décembre..... | 10,1            | 1,0 | 0,010           | 4,0          | 230 | 10,9           | 0,9 | 0,008           | 4,2          | 237 |
|       | 27 " .....       | 10,2            | 1,0 | 010             | 4,2          | 229 | 10,9           | 0,9 | 008             | 4,3          | 239 |
| 1920. | 6 janvier .....  | 10,2            | 0,8 | 008             | 4,1          | 223 | 10,8           | 0,8 | 007             | 4,3          | 236 |
|       | 15 " .....       | 10,3            | 0,9 | 008             | 4,3          | 224 | 10,9           | 1,0 | 008             | 4,6          | 240 |
|       | 22 " .. .....    | 10,3            | 1,0 | 009             | 4,1          | 228 | 10,9           | 1,0 | 008             | 4,4          | 244 |
|       | 29 " .....       | 10,2            | 0,6 | 006             | 4,6          | 227 | 11,0           | 0,7 | 006             | 4,5          | 232 |
|       | 5 février .....  | 10,2            | 0,9 | 009             | 4,3          | 224 | 11,0           | 0,9 | 007             | 4,8          | 236 |
|       | 12 " .....       | 10,2            | 0,8 | 008             | 4,4          | 217 | 11,1           | 0,8 | 006             | 4,6          | 235 |
|       | 26 " .....       | 10,3            | 0,7 | 007             | 4,6          | 228 | 11,3           | 0,5 | 004             | 4,9          | 241 |
|       | 10 juin .....    | 10,4            | 1,0 | 009             | 4,6          | 229 | 11,4           | 0,9 | 007             | 5,0          | 239 |
|       | 17 " .....       | 10,6            | 0,9 | 008             | 4,8          | 228 | 11,3           | 0,8 | 006             | 5,4          | 244 |
|       | 24 " .....       | 10,6            | 1,0 | 009             | 4,5          | 236 | 11,4           | 0,9 | 007             | 5,2          | 248 |
|       | 1 juillet.....   | 10,6            | 1,1 | 010             | 5,7?         | 223 | 11,6           | 0,6 | 004             | 5,7          | 241 |
|       | 8 " .....        | 10,6            | 1,1 | 010             | 4,9          | 221 | 11,5           | 0,6 | 005             | 5,1          | 240 |
|       | 17 " .....       | 10,6            | 0,8 | 007             | 4,6          | 231 | 11,6           | 1,2 | 009             | 5,4          | 241 |
|       | 27 " .....       | 10,6            | 0,7 | 005             | 5,0          | 223 | 11,2           | 0,6 | 005             | 5,2          | 239 |
|       | 3 août.....      | 10,5            | 0,9 | 008             | 5,0          | 233 | 11,2           | 0,9 | 007             | 5,4          | 245 |
|       | 10 " .....       | 10,5            | 0,7 | 006             | 5,0          | 227 | 11,2           | 0,7 | 006             | 5,4          | 241 |
|       | 17 " .....       | 10,5            | 0,6 | 005             | 4,7          | 229 | 11,3           | 0,9 | 007             | 5,1          | 240 |
|       | 31 " .....       | 10,3            | 0,8 | 008             | 4,6          | 233 | 11,1           | 0,8 | 006             | 5,5          | 237 |
|       | 13 septembre.... | 10,4            | 0,9 | 008             | 5,3          | 227 | 11,1           | 0,8 | 006             | 4,8          | 239 |
|       | 21 " .....       | 10,4            | 0,8 | 007             | 4,3          | 232 | 11,1           | 0,9 | 007             | 4,6          | 239 |
|       | 30 " .....       | 10,4            | 0,8 | 007             | 4,4          | 230 | 11,0           | 1,1 | 009             | 5,0          | 244 |
|       | 7 octobre.....   | 10,4            | 0,8 | 007             | 4,5          | 234 | 11,3           | 1,0 | 008             | 4,7          | 240 |
|       | 14 " .....       | 10,5            | 0,8 | 007             | 4,3          | 227 | 11,2           | 0,6 | 005             | 4,7          | 241 |
|       | 21 " .....       | 10,3            | 0,8 | 008             | 4,4          | 228 | 10,8           | 0,8 | 007             | 4,4          | 238 |
|       | 28 " .....       | 10,3            | 0,7 | 007             | 4,3          | 228 | 10,7           | 0,9 | 008             | 4,0          | 238 |
|       | 4 novembre.....  | 10,2            | 0,6 | 006             | 4,3          | 226 | 10,6           | 0,7 | 006             | 4,1          | 240 |
|       | 13 " .....       | 10,2            | 0,7 | 007             | 4,2          | 227 | 10,6           | 0,8 | 007             | 4,4          | 238 |
|       | 25 " .....       | 10,2            | 0,9 | 009             | 4,1          | 225 | 10,6           | 0,8 | 007             | 4,2          | 241 |
|       | 2 décembre.....  | 10,3            | 0,8 | 008             | 4,4          | 226 | 10,9           | 0,9 | 008             | 4,3          | 240 |
|       | 9 " .....        | 10,3            | 0,9 | 008             | 4,2          | 224 | 10,9           | 0,9 | 008             | 4,7          | 237 |
|       | 16 " .....       | 10,1            | 0,6 | 006             | 4,0          | 229 | 10,6           | 0,6 | 005             | 4,6          | 239 |
|       | 23 " .....       | 10,4            | 0,7 | 006             | 4,4          | 230 | 11,0           | 0,8 | 007             | 4,4          | 240 |
|       | 30 " .....       | 10,5            | 1,0 | 009             | 4,1          | 228 | 11,0           | 0,9 | 007             | 4,8          | 246 |
| 1921. | 6 janvier.....   | 10,5            | 0,7 | 006             | 4,4          | 228 | 11,1           | 0,9 | 007             | 4,5          | 243 |
|       | 13 " .....       | 10,5            | 0,9 | 008             | 4,3          | 232 | 11,0           | 1,0 | 008             | 4,7          | 243 |



**JOURNAL SISMOLOGIQUE DE L'ANNÉE 1920**

JANVIER 1<sup>er</sup> : 1 jusqu'à 8<sup>h</sup>, 2 de 8<sup>h</sup> à 15<sup>h</sup>, 3 ensuite. — 2 : 2 jusqu'à 2<sup>h</sup>, 2 de 2<sup>h</sup> à 17<sup>h</sup>, 3 ensuite. — 3 : 3 jusqu'à 3<sup>h</sup>, 2 ensuite. — 4 : 2 jusqu'à 17<sup>h</sup>, 1 ensuite; *m.-s.* entre 5<sup>h</sup> et 6<sup>h</sup>. — 5 : 1 jusqu'à 8<sup>h</sup>, 2 de 8<sup>h</sup> à 12<sup>h</sup>, 1 ensuite. — 6 : 1 jusqu'à 7, 2 ensuite. — 7 : 2 jusqu'à 9<sup>h</sup>, 3 de 9<sup>h</sup> à 15<sup>h</sup>, 2 ensuite. — 8 : 2 toute la journée. — 9 : 2 toute la journée; traces de *m.-s.* entre 12<sup>h</sup> et 13<sup>h</sup>. — 10 : 2 toute la journée.

11 : 2 jusqu'à 11<sup>h</sup>, 3 ensuite. — 12 : 3 jusqu'à 14<sup>h</sup>, 2 ensuite. — 13 : 2 toute la journée. — 14 : 2 jusqu'à 15<sup>h</sup>, 1 ensuite; *m.-s.* entre 0<sup>h</sup> et 1<sup>h</sup>, entre 15<sup>h</sup> et 16<sup>h</sup>. — 15 : 1 toute la journée. — 16 : 1 jusqu'à 6<sup>h</sup>, 2 ensuite. — 17 : 2 jusqu'à 14<sup>h</sup>, 1 ensuite; *m.-s.* entre 19<sup>h</sup> et 20<sup>h</sup>. — 18 : 1 jusqu'à 11<sup>h</sup>, 2 ensuite. — 19 : 2 jusqu'à 22<sup>h</sup>, 1 ensuite. — 20 : 1 jusqu'à 7<sup>h</sup>, 2 de 7<sup>h</sup> à 23<sup>h</sup>, 1 ensuite.

21 : 1 jusqu'à 4, 2 ensuite. — 22 : 2 toute la journée. — 23 : 2 jusqu'à 12<sup>h</sup>, 3 ensuite. — 24 : 3 jusqu'à 8, 2 ensuite. — 25 : 2 jusqu'à 4<sup>h</sup>, 3 ensuite. — 26 : 3 jusqu'à 3<sup>h</sup>, 2 ensuite. — 27 : 2 jusqu'à 13<sup>h</sup>, 3 ensuite. — 28 : 3 jusqu'à 6<sup>h</sup>, 2 ensuite. — 29 : 2 toute la journée. — 30 : 1 jusqu'à 4<sup>h</sup>, 2 de 4<sup>h</sup> à 15<sup>h</sup>, 1 ensuite. — 31 : jusqu'à 16<sup>h</sup>, 2 de 16<sup>h</sup> à 19<sup>h</sup>, 3 ensuite.

Caractéristique moyenne du mois : 1,97.

FÉVRIER 1<sup>er</sup> : 3 jusqu'à 2<sup>h</sup>, 2 ensuite. — 2 : 2 jusqu'à 6<sup>h</sup>, 3 de 6<sup>h</sup> à 19<sup>h</sup>, 2 ensuite; *m.-s.* entre 11<sup>h</sup> et 14<sup>h</sup>. — 3 : 2 toute la journée. — 4 : 2 jusqu'à 12<sup>h</sup>, 1 ensuite. — 5 : 1 jusqu'à 16<sup>h</sup>, 2 ensuite. — 6 : 2 toute la journée. — 7 : 2 jusqu'à 6<sup>h</sup>, 1 de 6<sup>h</sup> à 12<sup>h</sup>, 2 de 12<sup>h</sup> à 20<sup>h</sup>, 1 ensuite; *m.-s.* entre 11<sup>h</sup> et 13<sup>h</sup> et vers 16<sup>h</sup>. — 8, 9 : 1 toute la journée. — 10 : 1 jusqu'à 2<sup>h</sup>, 2 de 2<sup>h</sup> à 18<sup>h</sup>, 3 ensuite; *m.-s.* entre 22<sup>h</sup> et 24<sup>h</sup>.

11 : 3 toute la journée. — 12 : 3 jusqu'à 4<sup>h</sup>, 2 ensuite. — 13 : 2 jusqu'à 14<sup>h</sup>, 3 ensuite. — 14 : 3 jusqu'à 14<sup>h</sup>, 2 ensuite. — 15 : 2 jusqu'à 13<sup>h</sup>, 3 de 13<sup>h</sup> à 23<sup>h</sup>, 2 ensuite. — 16 : 2 toute la journée. — 17 : 2 jusqu'à 17<sup>h</sup>, 1 ensuite. — 18, 19 : 1 toute la journée. — 20 : 1 toute la journée; *m.-s.* entre 11<sup>h</sup> et 13<sup>h</sup>.

21 : 1 toute la journée. — 22 : 1 jusqu'à 22<sup>h</sup>, 2 ensuite; *m.-s.* entre 17<sup>h</sup> et 19<sup>h</sup>. — 23 : 2 jusqu'à 6<sup>h</sup>, 1 ensuite. — 24 : 1 toute la journée. — 25 : 1 toute la journée; *m.-s.* entre 18<sup>h</sup> et 19<sup>h</sup> et entre 23<sup>h</sup> et 24<sup>h</sup>. — 26, 27 : 1 toute la journée. — 28 : 1 toute la journée; *m.-s.* entre 20<sup>h</sup> et 21<sup>h</sup>. — 29 : 1 jusqu'à 13<sup>h</sup>, 2 ensuite.

Caractéristique moyenne du mois : 1,60

MARS 1<sup>er</sup> : 2 toute la journée. — 2 : 2 jusqu'à 15<sup>h</sup>, 1 ensuite. — 3 : 1 jusqu'à 6<sup>h</sup>, 2 ensuite. — 4 : 2 jusqu'à 16<sup>h</sup>, 1 ensuite. — 5, 6 : 1 toute la journée. — 7 : 2 jusqu'à 20<sup>h</sup>, 1 ensuite. — 8 : 1 toute la journée. — 9 : 1 jusqu'à 22<sup>h</sup>, 2 ensuite. — 10 : 2 jusqu'à 17<sup>h</sup>, 1 ensuite.

11 : 1 toute la journée. — 12 : 1 jusqu'à 3<sup>h</sup>, 2 de 3<sup>h</sup> à 14<sup>h</sup>, 1 ensuite. — 13 : 1 jusqu'à 6<sup>h</sup>, 2 de 6<sup>h</sup> à 14<sup>h</sup>, 1 ensuite. — 14 : 1 jusqu'à 22<sup>h</sup>, 2 ensuite. — 15 : 2 toute la journée; *m.-s.* entre 12<sup>h</sup> et 14<sup>h</sup>. — 16 : 2 jusqu'à 15<sup>h</sup>, 1 ensuite. — 17 : 1 toute la journée. — 18 : 1 jusqu'à 10<sup>h</sup>, 2 de 10<sup>h</sup> à 15<sup>h</sup>, 1 ensuite. — 19 : 1 toute la journée. — 20 : 1 toute la journée; *m.-s.* entre 18<sup>h</sup> et 21<sup>h</sup>.

21 : 1 toute la journée. — 22 : 1 toute la journée; *m.-s.* entre 20<sup>h</sup> et 21<sup>h</sup>. — 23 : 1 toute la journée; *m.-s.* 15<sup>h</sup> et 17<sup>h</sup>. — 24 : 1 toute la journée. — 25 : 1 jusqu'à 12<sup>h</sup>, 2 ensuite.



— 26, 27 : 2 toute la journée. — 28 : 2 jusqu'à 14<sup>h</sup>, 1 ensuite. — 29 : 1 toute la journée ; *m.-s.* entre 5<sup>h</sup> et 6<sup>h</sup>. — 30 : 1 toute la journée ; *m.-s.* entre 1<sup>h</sup> et 2<sup>h</sup>. — 31 : 1 toute la journée.

Caractéristique moyenne du mois : 1,34.

AVRIL 1<sup>er</sup> : 1 toute la journée. — 2 : 1 toute la journée ; *m.-s.* entre 1<sup>h</sup> et 4<sup>h</sup>, entre 13<sup>h</sup> et 14<sup>h</sup>, entre 15<sup>h</sup> et 17<sup>h</sup>. — 3, 4 : 1 toute la journée. — 5 : 1 toute la journée ; *m.-s.* entre 12<sup>h</sup> et 13<sup>h</sup> et entre 16<sup>h</sup> et 18<sup>h</sup>. — 6 : 1 toute la journée ; *m.-s.* de 17<sup>h</sup> à 18<sup>h</sup>, entre 19<sup>h</sup> et 22<sup>h</sup>. — 7 : 1 toute la journée. — 8 : 1 jusqu'à 10<sup>h</sup>, 2 ensuite ; *m.-s.* entre 1<sup>h</sup> et 2<sup>h</sup>. — 9, 10 : 2 toute la journée.

11 : 2 toute la journée ; *m.-s.* entre 23<sup>h</sup> et 24<sup>h</sup>. — 12 : 2 jusqu'à 4<sup>h</sup>, 3 de 4<sup>h</sup> à 14<sup>h</sup>, 2 ensuite. — 13 : 2 jusqu'à 20<sup>h</sup>, 1 ensuite. — 14 : 1 toute la journée. — 15 : 1 jusqu'à 6<sup>h</sup>, 2 ensuite. — 16 : 2 jusqu'à 19<sup>h</sup>, 1 ensuite. — 17, 18 : 1 toute la journée. — 19 : 1 toute la journée ; *m.-s.* entre 21<sup>h</sup> et 23<sup>h</sup>. — 20 : 1 jusqu'à 8<sup>h</sup>, 2 ensuite.

21, 22, 23, 24, 25, 26, 27, 28 : 1 toute la journée. — 29 : 1 toute la journée ; *m.-s.* vers 16<sup>h</sup>. — 30 : 1 toute la journée.

Caractéristique moyenne du mois : 1,27.

MAI 1<sup>er</sup> : 1 jusqu'à 18<sup>h</sup>, 2 ensuite ; *m.-s.* entre 6<sup>h</sup> et 7<sup>h</sup>. — 2 : 2 jusqu'à 19<sup>h</sup>, 3 de 19<sup>h</sup> à 22<sup>h</sup>, 2 ensuite ; *m.-s.* entre 9<sup>h</sup> et 11<sup>h</sup> et entre 15<sup>h</sup> et 16<sup>h</sup>. — 3 : 2 toute la journée. — 4 : 2 jusqu'à 15<sup>h</sup>, 1 ensuite. — 5 : 1 jusqu'à 6<sup>h</sup>, 2 de 6<sup>h</sup> à 17<sup>h</sup>, 1 ensuite ; *m.-s.* entre 14<sup>h</sup> et 15<sup>h</sup>. — 6 : 1 toute la journée. — 7 : 1 toute la journée ; *m.-s.* entre 5<sup>h</sup> et 8<sup>h</sup>, entre 21<sup>h</sup> et 24<sup>h</sup>. — 8 : 1 toute la journée ; *m.-s.* entre 0<sup>h</sup> et 1<sup>h</sup>, entre 9<sup>h</sup> et 10<sup>h</sup> et entre 18<sup>h</sup> et 19<sup>h</sup>. — 10 : 1 toute la journée ; *m.-s.* entre 19<sup>h</sup> et 22<sup>h</sup>.

11, 12 : 1 toute la journée. — 13 : 1 toute la journée ; *m.-s.* entre 2<sup>h</sup> et 4<sup>h</sup>. — 14 : 1 toute la journée ; *m.-s.* entre 18<sup>h</sup> et 19<sup>h</sup>. — 15 : 1 toute la journée ; trace de *m.-s.* entre 12<sup>h</sup> et 13<sup>h</sup>. — 16 : 1 toute la journée ; *m.-s.* entre 22<sup>h</sup> et 23<sup>h</sup>. — 17 : 1 toute la journée. — 18 : 1 toute la journée ; *m.-s.* entre 12<sup>h</sup> et 13<sup>h</sup> ; traces par intervalles entre 13<sup>h</sup> et 17<sup>h</sup>. — 19 : 1 toute la journée ; *m.-s.* entre 13<sup>h</sup> et 15<sup>h</sup>. — 20 : 1 toute la journée ; *m.-s.* entre 13<sup>h</sup> et 15<sup>h</sup>. — 20 : 1 toute la journée ; *m.-s.* entre 5<sup>h</sup> et 10<sup>h</sup>.

21 : 1 toute la journée. — 22 : 1 toute la journée ; *m.-s.* entre 18<sup>h</sup> et 19<sup>h</sup>. — 23, 24 : 1 toute la journée. — 25 : 1 toute la journée ; *m.-s.* entre 11<sup>h</sup> et 13<sup>h</sup>. — 26 : 1 toute la journée ; *m.-s.* entre 12<sup>h</sup> et 15<sup>h</sup>. — 27 : 1 jusqu'à 10<sup>h</sup>, 0 ensuite. — 28 : 0 jusqu'à 2<sup>h</sup>, 1 de 2<sup>h</sup> à 16<sup>h</sup>, 0 ensuite. — 29 : 0 jusqu'à 6<sup>h</sup>, 1 ensuite ; *m.-s.* entre 19<sup>h</sup> et 20<sup>h</sup>. — 30 : 1 toute la journée ; *m.-s.* entre 10<sup>h</sup> et 11<sup>h</sup>, entre 16<sup>h</sup> et 18<sup>h</sup>, entre 21<sup>h</sup> et 22<sup>h</sup>. — 31 : 1 toute la journée.

Caractéristique moyenne du mois : 1,07.

JUIN 1<sup>er</sup> : 1 toute la journée. — 2 : 1 toute la journée ; *m.-s.* entre 22<sup>h</sup> et 24<sup>h</sup>. — 3 : 1 toute la journée ; *m.-s.* entre 0<sup>h</sup> et 1<sup>h</sup>. — 4 : 1 jusqu'à 9<sup>h</sup>, 2 ensuite ; traces de *m.-s.* entre 16<sup>h</sup> et 17<sup>h</sup>. — 5 : 2 jusqu'à 14<sup>h</sup>, 1 ensuite ; *m.-s.* entre 4<sup>h</sup> et 9<sup>h</sup>, entre 17<sup>h</sup> et 18<sup>h</sup> et entre 21<sup>h</sup> et 22<sup>h</sup>. — 6 : 1 toute la journée ; traces de *m.-s.* entre 23<sup>h</sup> et 24<sup>h</sup>. — 7 : 1 jusqu'à 18<sup>h</sup>, 0 ensuite ; *m.-s.* vers 23<sup>h</sup>. — 8 : 0 jusqu'à 4<sup>h</sup>, 1 ensuite ; *m.-s.* entre 13<sup>h</sup> et 14<sup>h</sup>. — 9 : 1 toute la journée ; *m.-s.* entre 3<sup>h</sup> et 5<sup>h</sup>, entre 11<sup>h</sup> et 15<sup>h</sup>. — 10 : 1 toute la journée ; *m.-s.* entre 2<sup>h</sup> et 4<sup>h</sup>, entre 18<sup>h</sup> et 20<sup>h</sup>.

11 : 1 toute la journée. — 12 : 1 toute la journée ; *m.-s.* entre 1<sup>h</sup> et 2<sup>h</sup>. — 13 : 1 toute la journée. — 14 : 1 jusqu'à 13<sup>h</sup>, 0 ensuite ; *m.-s.* entre 13<sup>h</sup> et 14<sup>h</sup>. — 15 : 0 toute la journée ; *m.-s.* entre 4<sup>h</sup> et 5<sup>h</sup>. — 16 : 0 jusqu'à 8<sup>h</sup>, 1 ensuite ; *m.-s.* entre 17<sup>h</sup> et 18<sup>h</sup>. — 17 : 1 toute la journée. — 18 : 1 jusqu'à 10<sup>h</sup>, 0 ensuite. — 19 : 0 jusqu'à 22<sup>h</sup>, 1 ensuite. — 20 : 1 jusqu'à 22<sup>h</sup>, 2 ensuite ; *m.-s.* entre 1<sup>h</sup> et 2<sup>h</sup>, entre 9<sup>h</sup> et 10<sup>h</sup>, entre 12<sup>h</sup> et 14<sup>h</sup>.



21 : 2 jusqu'à 19<sup>h</sup>, 1 ensuite. — 22, 23 : 1 toute la journée. — 24 : 1 jusqu'à 14<sup>h</sup>, 0 ensuite; *m.-s.* entre 5<sup>h</sup> et 7<sup>h</sup>, entre 18<sup>h</sup> et 19<sup>h</sup>. — 25 : 0 toute la journée; *m.-s.* entre 10<sup>h</sup> et 12<sup>h</sup>, entre 18<sup>h</sup> et 19<sup>h</sup>, entre 21<sup>h</sup> et 22<sup>h</sup> et entre 23<sup>h</sup> et 24<sup>h</sup>. — 26 : 0 toute la journée; *m.-s.* entre 0<sup>h</sup> et 1<sup>h</sup>, entre 3<sup>h</sup> et 4<sup>h</sup> et entre 7<sup>h</sup> et 9<sup>h</sup>. — 27 : 0 toute la journée; *m.-s.* entre 11<sup>h</sup> et 12<sup>h</sup>. — 28 : 0 jusqu'à 18<sup>h</sup>, 1 ensuite. — 29 : 1 toute la journée. — 30 : 1 toute la journée; *m.-s.* entre 5<sup>h</sup> et 6<sup>h</sup>.

Caractéristique moyenne du mois : 0,80.

JUILLET 1<sup>er</sup> : 1 toute la journée. — 2 : 1 toute la journée; *m.-s.* de 19<sup>h</sup> à 24<sup>h</sup>. — 3 : 1 toute la journée; *m.-s.* entre 15<sup>h</sup> et 18<sup>h</sup>. — 4 : 1 toute la journée; *m.-s.* de 0<sup>h</sup> à 2<sup>h</sup>, 9<sup>h</sup> et 10<sup>h</sup>, entre 12<sup>h</sup> et 13<sup>h</sup> et entre 20<sup>h</sup> et 22<sup>h</sup>. — 5 : 1 toute la journée; traces de *m.-s.* entre 10<sup>h</sup> et 11<sup>h</sup>. — 6 : 1 toute la journée; *m.-s.* de 3<sup>h</sup> à 5<sup>h</sup>, entre 7<sup>h</sup> et 8<sup>h</sup>. — 7 : 1 toute la journée; *m.-s.* entre 9<sup>h</sup> et 11<sup>h</sup> et entre 18<sup>h</sup> et 22<sup>h</sup>. — 8 : 1 toute la journée; *m.-s.* entre 1<sup>h</sup> et 2<sup>h</sup>. — 9 : 1 toute la journée; *m.-s.* entre 13<sup>h</sup> et 14<sup>h</sup> et entre 18<sup>h</sup> et 19<sup>h</sup>. — 10 : 1 toute la journée; *m.-s.* entre 0<sup>h</sup> et 1<sup>h</sup> et entre 16<sup>h</sup> et 17<sup>h</sup>.

11 : 0 toute la journée; *m.-s.* entre 1<sup>h</sup> et 3<sup>h</sup>, entre 17<sup>h</sup> et 18<sup>h</sup>. — 12 : 0 jusqu'à 6<sup>h</sup>, 1 ensuite. — 13 : 1 toute la journée; traces de *m.-s.* entre 9<sup>h</sup> et 10<sup>h</sup>. — 14, 15 : 1 toute la journée. — 16 : 1 toute la journée; *m.-s.* entre 17<sup>h</sup> et 19<sup>h</sup>. — 17 : 1 jusqu'à 22<sup>h</sup>, 0 ensuite. — 18, 19 : 0 toute la journée. — 20 : 0 jusqu'à 8<sup>h</sup>, 1 ensuite; *m.-s.* entre 0<sup>h</sup> et 3<sup>h</sup> et entre 4<sup>h</sup> et 5<sup>h</sup>.

21 : 1 toute la journée; *m.-s.* entre 14<sup>h</sup> et 16<sup>h</sup>. — 22 : 1 toute la journée; *m.-s.* entre 21<sup>h</sup> et 22<sup>h</sup>. — 23, 24, 25 : 1 toute la journée. — 26 : 1 toute la journée; *m.-s.* entre 5<sup>h</sup> et 7<sup>h</sup>. — 27 : 1 toute la journée. — 28 : 1 toute la journée; *m.-s.* entre 1<sup>h</sup> et 3<sup>h</sup>. — 29 : 1 toute la journée. — 30 : 1 toute la journée; *m.-s.* entre 20<sup>h</sup> et 21<sup>h</sup>. — 31 : 1 toute la journée.

Caractéristique moyenne du mois : 0,88.

AOÛT 1<sup>er</sup>, 2 : 1 toute la journée. — 3 : 1 toute la journée; *m.-s.* entre 15<sup>h</sup> et 17<sup>h</sup> et de 20<sup>h</sup> à 24<sup>h</sup>. — 4 : 1 toute la journée; traces de *m.-s.* entre 2<sup>h</sup> et 3<sup>h</sup>. — 5, 6, 7, 8 : 1 toute la journée. — 9 : 1 jusqu'à 7<sup>h</sup>, 0 ensuite. — 10 : 0 toute la journée.

11 : 0 toute la journée; *m.-s.* entre 21<sup>h</sup> et 22<sup>h</sup>. — 12 : 0 toute la journée; *m.-s.* entre 6<sup>h</sup> et 8<sup>h</sup>. — 13 : 0 toute la journée; *m.-s.* entre 2<sup>h</sup> et 4<sup>h</sup>. — 14 : 0 toute la journée. — 15 : 0 toute la journée; *m.-s.* entre 7<sup>h</sup> et 11<sup>h</sup>. — 16 : 1 toute la journée; *m.-s.* vers 15<sup>h</sup>. — 17 : 1 toute la journée. — 18 : 1 toute la journée; traces de *m.-s.* entre 21<sup>h</sup> et 22<sup>h</sup>. — 19 : 1 toute la journée. — 20 : 1 toute la journée; *m.-s.* entre 15<sup>h</sup> et 16<sup>h</sup>.

21 : 1 toute la journée; *m.-s.* entre 21<sup>h</sup> et 22<sup>h</sup>. — 22 : 1 toute la journée. — 23 : 1 jusqu'à 11<sup>h</sup>, 0 ensuite. — 24 : 0 jusqu'à 8<sup>h</sup>, 1 ensuite. — 25 : 1 toute la journée; *m.-s.* entre 22<sup>h</sup> et 24<sup>h</sup>. — 26 : 1 jusqu'à 12<sup>h</sup>, 0 ensuite; *m.-s.* entre 23<sup>h</sup> et 24<sup>h</sup>. — 27 : 0 toute la journée; *m.-s.* entre 0<sup>h</sup> et 1<sup>h</sup>. — 28 : 0 jusqu'à 5<sup>h</sup>, 1 ensuite. — 29, 30, 31 : 1 toute la journée.

Caractéristique moyenne du mois : 0,70.

SEPTEMBRE 1<sup>er</sup> : 1 toute la journée; *m.-s.* entre 10<sup>h</sup> et 11<sup>h</sup>. — 2 : 1 toute la journée. — 3 : 1 toute la journée; *m.-s.* entre 4<sup>h</sup> et 5<sup>h</sup> et entre 20<sup>h</sup> et 21<sup>h</sup>. — 4 : 1 toute la journée; *m.-s.* entre 14<sup>h</sup> et 17<sup>h</sup>. — 5 : 1 toute la journée. — 6 : 1 toute la journée; *m.-s.* entre 14<sup>h</sup> et 15<sup>h</sup>. — 7 : 1 toute la journée; *m.-s.* entre 0<sup>h</sup> et 1<sup>h</sup> et entre 5<sup>h</sup> et 9<sup>h</sup>. — 8 : 1 toute la journée; *m.-s.* entre 2<sup>h</sup> et 5<sup>h</sup> et entre 9<sup>h</sup> et 10<sup>h</sup>. — 9 : 1 jusqu'à 22<sup>h</sup>, 0 ensuite; *m.-s.* entre 19<sup>h</sup> et 22<sup>h</sup>. — 10 : 0 jusqu'à 8<sup>h</sup>, 1 ensuite.



11, 12, 13 : 1 toute la journée. — 14 : 1 toute la journée; *m.-s.* entre 2<sup>h</sup> et 3<sup>h</sup>. — 15 : 1 toute la journée. — 16 : 1 toute la journée; *m.-s.* entre 15<sup>h</sup> et 17<sup>h</sup>. — 17 : 1 toute la journée. — 18 : 1 toute la journée; *m.-s.* entre 0<sup>h</sup> et 1<sup>h</sup>. — 19 : 1 toute la journée. — 20 : 1 toute la journée; *m.-s.* de 15<sup>h</sup> à 20<sup>h</sup> et entre 21 et 22<sup>h</sup>.

21 : 1 toute la journée; *m.-s.* entre 0<sup>h</sup> et 1<sup>h</sup>, entre 2<sup>h</sup> et 5<sup>h</sup> et entre 17<sup>h</sup> et 20<sup>h</sup>. — 22 : 1 toute la journée. — 23 : 1 toute la journée; *m.-s.* entre 5<sup>h</sup> et 8<sup>h</sup> et de 20<sup>h</sup> à 21<sup>h</sup>. — 24 : 1 toute la journée; *m.-s.* entre 22<sup>h</sup> et 24<sup>h</sup>. — 25 : 1 jusqu'à 13<sup>h</sup>, 2 de 13<sup>h</sup> à 18<sup>h</sup>, 1 ensuite. — 26 : 1 toute la journée. — 27 : 1 toute la journée; *m.-s.* entre 6<sup>h</sup> et 7<sup>h</sup>. — 28 : 1 toute la journée; *m.-s.* entre 15<sup>h</sup> et 16<sup>h</sup>. — 29 : 1 jusqu'à 6<sup>h</sup>, 2 ensuite. — 30 : 1 toute la journée.

Caractéristique moyenne du mois : 1,02.

OCTOBRE 1<sup>er</sup> : 1 toute la journée, traces de *m.-s.* entre 19<sup>h</sup> et 20<sup>h</sup>. — 2 : 1 toute la journée. — 3 : 1 jusqu'à 19<sup>h</sup>, 2 ensuite. — 4 : 2 jusqu'à 23<sup>h</sup>, 1 ensuite. — 5, 6 : 1 toute la journée. — 7 : 1 toute la journée; *m.-s.* de 21<sup>h</sup> à 23<sup>h</sup>. — 8 : 1 jusqu'à 11<sup>h</sup>, 0 ensuite; *m.-s.* de 17<sup>h</sup> à 18<sup>h</sup>. — 9 : 0 jusqu'à 6<sup>h</sup>, 1 ensuite. — 10 : 1 toute la journée; traces de *m.-s.* entre 20<sup>h</sup> et 21<sup>h</sup>.

11 : 1 toute la journée. — 12 : 1 toute la journée; *m.-s.* de 7<sup>h</sup> à 8<sup>h</sup>. — 13, 14 : 1 toute la journée. — 15 : 1 toute la journée; *m.-s.* entre 14<sup>h</sup> et 16<sup>h</sup>. — 16 : 1 toute la journée; *m.-s.* entre 11<sup>h</sup> et 13<sup>h</sup>. — 17 : 1 toute la journée. — 18 : 1 toute la journée, *m.-s.* entre 8<sup>h</sup> et 12<sup>h</sup> et entre 13<sup>h</sup> et 14<sup>h</sup>. — 19 : 1 toute la journée. — 20 : 1 jusqu'à 8<sup>h</sup>, 2 ensuite; *m.-s.* entre 10<sup>h</sup> et 12<sup>h</sup> et entre 20<sup>h</sup> et 21.

21 : 2 toute la journée; *m.-s.* entre 19<sup>h</sup> et 20<sup>h</sup>. — 22 : 2 jusqu'à 8<sup>h</sup>, 1 ensuite; *m.-s.* entre 12<sup>h</sup> et 14<sup>h</sup>. — 23, 24, 25, 26, 27 : 1 toute la journée. — 28 : 1 toute la journée; *m.-s.* entre 7<sup>h</sup> et 9<sup>h</sup>, de 13<sup>h</sup> à 15<sup>h</sup>; traces entre 12<sup>h</sup> et 13<sup>h</sup>. — 29 : 1 jusqu'à 6<sup>h</sup>, 2 de 6<sup>h</sup> à 10<sup>h</sup>, 1 ensuite. — 30 : 1 jusqu'à 14<sup>h</sup>, 2 ensuite. — 31 : 2 toute la journée.

Caractéristique moyenne du mois : 1,13.

NOVEMBRE. — 1<sup>er</sup> : 2 toute la journée; traces de *m.-s.* entre 18<sup>h</sup> et 19<sup>h</sup>. — 2 : 2 jusqu'à 10<sup>h</sup>, 1 ensuite. — 3 : 1 toute la journée; *m.-s.* entre 16<sup>h</sup> et 17<sup>h</sup>. — 4 : 1 jusqu'à 17<sup>h</sup>, 2 ensuite. — 5 : 2 jusqu'à 11<sup>h</sup>, 1 ensuite. — 6, 7 : 1 toute la journée. — 8 : 1 toute la journée; *m.-s.* entre 18<sup>h</sup> et 19<sup>h</sup>. — 9 : 1 toute la journée. — 10 : 1 jusqu'à 6<sup>h</sup>, 2 ensuite.

11 : 2 jusqu'à 6<sup>h</sup>, 1 ensuite. — 12 : 1 toute la journée; *m.-s.* entre 5<sup>h</sup> et 7<sup>h</sup>. — 13 : 1 jusqu'à 6<sup>h</sup>, 2 de 6<sup>h</sup> à 17<sup>h</sup>, 3 ensuite. — 14 : 3 jusqu'à 4<sup>h</sup>, 2 ensuite. — 15 : 2 jusqu'à 7<sup>h</sup>, 3 ensuite. — 16 : 3 jusqu'à 3<sup>h</sup>, 2 de 3<sup>h</sup> à 21<sup>h</sup>, 1 ensuite; *m.-s.* entre 8<sup>h</sup> et 10<sup>h</sup>. — 17 : 1 jusqu'à 19<sup>h</sup>, 2 ensuite. — 18, 19, 20 : 2 toute la journée.

21 : 1 jusqu'à 9<sup>h</sup>, 2 ensuite. — 22 : 2 jusqu'à 1<sup>h</sup>, 1 de 1<sup>h</sup> à 7<sup>h</sup>, 2 de 7<sup>h</sup> à 14<sup>h</sup>, 1 ensuite. — 23 : 1 toute la journée. — 24 : 1 jusqu'à 8<sup>h</sup>, 2 de 8<sup>h</sup> à 21<sup>h</sup>, 1 ensuite. — 25 : 1 toute la journée; *m.-s.* entre 8<sup>h</sup> et 9<sup>h</sup>. — 26 : 1 toute la journée; *m.-s.* entre 8<sup>h</sup> et 10<sup>h</sup> et entre 11<sup>h</sup> et 12<sup>h</sup>. — 27 : 1 toute la journée. — 28 : 1 jusqu'à 7<sup>h</sup>, 2 de 7<sup>h</sup> à 20<sup>h</sup>, 1 ensuite. — 29 : 1 jusqu'à 14<sup>h</sup>, 2 de 14<sup>h</sup> à 19<sup>h</sup>, 1 ensuite; *m.-s.* entre 8<sup>h</sup> et 9<sup>h</sup> et entre 15<sup>h</sup> et 17<sup>h</sup>. — 30 : 1 jusqu'à 12<sup>h</sup>, 2 ensuite.

Caractéristique moyenne du mois : 1,48.

DÉCEMBRE 1<sup>er</sup> : 2 toute la journée. — 2 : 2 jusqu'à 19<sup>h</sup>, 1 ensuite. — 3 : 1 jusqu'à 8<sup>h</sup>, 2 ensuite. — 4 : 2 jusqu'à 16<sup>h</sup>, 1 ensuite; *m.-s.* entre 6<sup>h</sup> et 7<sup>h</sup>. — 5 : 1 toute la journée; *m.-s.* de 0<sup>h</sup> à 1<sup>h</sup> et entre 10<sup>h</sup> et 12<sup>h</sup>. — 6 : 1 toute la journée; *m.-s.* entre 2<sup>h</sup> et 3<sup>h</sup>. — 7, 8, 9 : 1 toute la journée. — 10 : 1 toute la journée; *m.-s.* entre 4<sup>h</sup> et 8<sup>h</sup>.



11 : 1 jusqu'à 8<sup>h</sup>, 2 de 8<sup>h</sup> à 23<sup>h</sup>, 1 ensuite; *m.-s.* entre 22<sup>h</sup> et 23<sup>h</sup>. — 12 : 1 toute la journée. — 13 : 1 toute la journée; traces de *m.-s.* entre 5<sup>h</sup> et 6<sup>h</sup>. — 14, 15 : 1 toute la journée. — 16 : 1 toute la journée; *m.-s.* entre 12<sup>h</sup> et 16<sup>h</sup>. — 17 : 1 toute la journée; *m.-s.* entre 19<sup>h</sup> et 21<sup>h</sup>. — 18 : 1 jusqu'à 5<sup>h</sup>, 2 ensuite; *m.-s.* entre 2<sup>h</sup> et 3<sup>h</sup>; traces de *m.-s.* entre 11<sup>h</sup> et 12<sup>h</sup>. — 19 : 2 toute la journée; *m.-s.* entre 21<sup>h</sup> et 22<sup>h</sup>. — 20 : 2 jusqu'à 4<sup>h</sup>, 3 ensuite.

21, 22 : 3 toute la journée. — 23 : 3 jusqu'à 9<sup>h</sup>, 2 ensuite. — 24 : 2 toute la journée. — 25 : 2 jusqu'à 5<sup>h</sup>, 3 ensuite; *m.-s.* entre 11<sup>h</sup> et 13<sup>h</sup>. — 26 : 3 jusqu'à 2<sup>h</sup>, 2 de 2<sup>h</sup> à 21<sup>h</sup>, 1 ensuite. — 27 : 1 jusqu'à 8<sup>h</sup>, 2 de 8<sup>h</sup> à 18<sup>h</sup>, 1 ensuite. — 28 : 1 toute la journée; *m.-s.* vers 4<sup>h</sup>. — 29, 30, 31 : 1 toute la journée.

Caractéristique moyenne du mois : 1,55.

### OBSERVATIONS MICROSISMIQUES

JANVIER 4 : *e* 5<sup>h</sup>5<sup>m</sup>.  $M_E$  5<sup>h</sup>16<sup>m</sup>-17<sup>m</sup>,  $T_E$  18<sup>s</sup>  $A_E$  9 $\mu$ . F 5<sup>h</sup>,6.

9 : Traces de 12<sup>h</sup>9<sup>m</sup> à 12<sup>h</sup>17<sup>m</sup>.

14 : *e* L 0<sup>h</sup>13<sup>m</sup>. M 0<sup>h</sup>22<sup>m</sup>, T 21<sup>s</sup>  $A_N$  13 $\mu$   $A_E$  11 $\mu$ . F 0<sup>h</sup>,6.

14 : *e* 15<sup>h</sup>48<sup>m</sup>. M 15<sup>h</sup>57<sup>m</sup>-58<sup>m</sup>,  $T_N$  20<sup>s</sup>  $A_N$  9 $\mu$ ,  $T_E$  18<sup>s</sup>  $A_E$  8 $\mu$ . F 16<sup>h</sup>,1.

17 : Faible mouvement de 19<sup>h</sup>34<sup>m</sup> à 19<sup>h</sup>45<sup>m</sup>.

30 : *e* 18<sup>h</sup>49<sup>m</sup>. A 17<sup>h</sup>10<sup>m</sup> 11<sup>m</sup>,  $T_E$  20<sup>s</sup>  $A_E$  6 $\mu$ . F 19<sup>h</sup>24<sup>m</sup>.

FÉVRIER 2 : *e* 11<sup>h</sup>41<sup>m</sup>30<sup>s</sup>; *i* 11<sup>h</sup>44<sup>m</sup>25<sup>s</sup>; *e* (S) 11<sup>h</sup>47<sup>m</sup>26<sup>s</sup>; L 12<sup>h</sup>1<sup>m</sup>.  $M_1$  12<sup>h</sup>2<sup>m</sup>-3<sup>m</sup>, T 48<sup>s</sup>  $A_N$  380 $\mu$   $A_E$  280 $\mu$ ;  $M_2$  12<sup>h</sup>27<sup>m</sup>-28<sup>m</sup>,  $T_N$  30<sup>s</sup>  $A_N$  150 $\mu$ ,  $T_E$  35<sup>s</sup>  $A_E$  125 $\mu$ ;  $M_3$  12<sup>h</sup>28<sup>m</sup>-29<sup>m</sup>,  $T_N$  27<sup>s</sup>  $A_N$  170 $\mu$ ,  $T_E$  38<sup>s</sup>  $A_E$  160 $\mu$ ;  $M_4$  12<sup>h</sup>37<sup>m</sup>-38<sup>m</sup>,  $T_N$  22<sup>s</sup>  $A_N$  72 $\mu$ ,  $T_E$  25<sup>s</sup>  $A_E$  310 $\mu$ ;  $M_5$  12<sup>h</sup>39<sup>m</sup>-40<sup>m</sup>,  $T_N$  22<sup>s</sup>  $A_N$  230 $\mu$ ,  $T_E$  23<sup>s</sup>  $A_E$  240 $\mu$ ;  $M_6$  12<sup>h</sup>41<sup>m</sup>-42<sup>m</sup>, T 20<sup>s</sup>  $A_N$  320  $A_E$  160 $\mu$ ;  $M_7$  12<sup>h</sup>44<sup>m</sup>-45<sup>m</sup>, T 20<sup>s</sup>  $A_N$  200 $\mu$   $A_E$  230 $\mu$ ;  $M_8$  12<sup>h</sup>47<sup>m</sup>-48<sup>m</sup>,  $T_N$  19<sup>s</sup>  $A_N$  135 $\mu$ ,  $T_E$  18<sup>s</sup>  $A_E$  120 $\mu$ . F 14<sup>h</sup>,2.

7 : *e* P 11<sup>h</sup>55<sup>m</sup>49<sup>s</sup>; *e* S 11<sup>h</sup>59<sup>m</sup>52<sup>s</sup>;  $T_N$  7<sup>s</sup>  $A_N$  7 $\mu$ ,  $T_E$  9<sup>s</sup>  $A_E$  12 $\mu$ ; L 12<sup>h</sup>2<sup>m</sup>. M 12<sup>h</sup>3<sup>m</sup>-4<sup>m</sup>,  $T_N$  15<sup>s</sup>  $A_N$  25 $\mu$ ,  $T_E$  18<sup>s</sup>  $A_E$  34 $\mu$ . F 12<sup>h</sup>,5 ( $\Delta = 2450^{\text{km}}$ ).

7 : *e* L 15<sup>h</sup>54<sup>m</sup>. M 16<sup>h</sup>1<sup>m</sup>,  $T_N$  20<sup>s</sup>  $A_N$  7 $\mu$ ,  $T_E$  18<sup>s</sup>  $A_E$  5 $\mu$ . F 16<sup>h</sup>8<sup>m</sup>.

10 : *e* P 22<sup>h</sup>17<sup>m</sup>,6; *e* S 22<sup>h</sup>26<sup>m</sup>15<sup>s</sup>; L 22<sup>h</sup>33<sup>m</sup>  $M_N$  22<sup>h</sup>33<sup>m</sup>-34<sup>m</sup>,  $T_N$  22<sup>s</sup>  $A_N$  38 $\mu$ ;  $M_E$  22<sup>h</sup>44<sup>m</sup>-45<sup>m</sup>,  $T_E$  19<sup>s</sup>  $A_E$  43 $\mu$  ( $\Delta$  environ 7000<sup>km</sup>).

20 : *e* (S) 11<sup>h</sup>54<sup>m</sup>; L 12<sup>h</sup>1<sup>m</sup>. M 12<sup>h</sup>4<sup>m</sup>,  $T_N$  12<sup>s</sup>  $A_N$  16 $\mu$ ,  $T_E$  11<sup>s</sup>  $A_E$  10 $\mu$ . F 12<sup>h</sup>,4 (signalé dans le Caucase).

22 : *e* P 17<sup>h</sup>47<sup>m</sup>17<sup>s</sup>; *i* S 17<sup>h</sup>56<sup>m</sup>48<sup>s</sup>, T 6<sup>s</sup>  $A_N$  9 $\mu$   $A_E$  11 $\mu$ ; SR 17<sup>h</sup>59<sup>m</sup>31<sup>s</sup>; L 18<sup>h</sup>4<sup>m</sup>.  $M_E$  18<sup>h</sup>4<sup>m</sup>-5<sup>m</sup>,  $T_E$  18<sup>s</sup>  $A_E$  9 $\mu$ ;  $M_N$  18<sup>h</sup>21<sup>m</sup>-22<sup>m</sup>,  $T_N$  20<sup>s</sup>  $A_N$  10 $\mu$ ,  $T_E$  18<sup>s</sup>  $A_E$  5 $\mu$ . T 18<sup>h</sup>,6 ( $\Delta = 8200^{\text{km}}$ ).

25 : *e* 18<sup>h</sup>3<sup>m</sup>28<sup>s</sup>; L 18<sup>h</sup>5<sup>m</sup>.  $M_N$  18<sup>h</sup>6<sup>m</sup>-7<sup>m</sup>,  $T_N$  10<sup>s</sup>  $A_N$  4 $\mu$ . F 18<sup>h</sup>15<sup>m</sup> (ressenti en Algérie).

25 : *e* L 23<sup>h</sup>35<sup>m</sup>. A 23<sup>h</sup>37<sup>m</sup>-38<sup>m</sup>,  $T_N$  21<sup>s</sup>  $A_N$  3 $\mu$ . F 23<sup>h</sup>41<sup>m</sup>.

25 : *e* L 23<sup>h</sup>43<sup>m</sup>. A 23<sup>h</sup>46<sup>m</sup>-47<sup>m</sup>, T 8<sup>s</sup> A 1 $\mu$ . F 23<sup>h</sup>54<sup>m</sup>.

28 : *e* L 20<sup>h</sup>19<sup>m</sup>. F 20<sup>h</sup>29<sup>m</sup>.

MARS 15 : (*e* 12<sup>h</sup>25<sup>m</sup>3<sup>s</sup>); L 13<sup>h</sup>26<sup>m</sup>. F 14<sup>h</sup>.

20 : *e* (P<sub>E</sub>) 18<sup>h</sup>54<sup>m</sup>5<sup>s</sup>; *e* (P<sub>N</sub>) 18<sup>h</sup>54<sup>m</sup>36<sup>s</sup>; *e* (S<sub>N</sub>) 19<sup>h</sup>6<sup>m</sup>24<sup>s</sup>; *e* (S<sub>E</sub>) 19<sup>h</sup>6<sup>m</sup>32<sup>s</sup>; L 19<sup>h</sup>(30<sup>m</sup>).  $M_E$  19<sup>h</sup>33<sup>m</sup>-34<sup>m</sup>,  $T_E$  32<sup>s</sup>  $A_E$  14 $\mu$ ,  $T_N$  27<sup>s</sup>  $A_N$  5 $\mu$ ;  $M_N$  19<sup>h</sup>47<sup>m</sup>-48<sup>m</sup>,  $T_N$  20<sup>s</sup>  $A_N$  9 $\mu$ ,  $T_E$  18<sup>s</sup>  $A_E$  6 $\mu$ . F 20<sup>h</sup>,7 ( $\Delta$  environ 12000<sup>km</sup>).



- 22 : *i* P 20<sup>h</sup>21<sup>m</sup>16<sup>s</sup>; L 21<sup>h</sup>32<sup>m</sup>. F (?).
- 23 : *i* P 15<sup>h</sup>34<sup>m</sup>13<sup>s</sup>; *i* S 15<sup>h</sup>44<sup>m</sup>23<sup>s</sup>, T 5<sup>s</sup> A<sub>N</sub> 2 $\mu$  A<sub>E</sub> 7 $\mu$ ; L 16<sup>h</sup>2<sup>m</sup>. F 16<sup>h</sup>,5. ( $\Delta = 9000^{\text{km}}$ ).
- 29 : *e* L 5<sup>h</sup>42<sup>m</sup>. M<sub>E</sub> 5<sup>h</sup>47<sup>m</sup>-48<sup>m</sup>, T 16<sup>s</sup> A<sub>E</sub> 9 $\mu$  A<sub>N</sub> 8 $\mu$ ; M<sub>N</sub> 5<sup>h</sup>51<sup>m</sup>-52<sup>m</sup>, T<sub>N</sub> 17<sup>s</sup> A<sub>N</sub> 9 $\mu$ . F 6<sup>h</sup>,1.
- 30 : *e* P 1<sup>h</sup>6<sup>m</sup>7<sup>s</sup>; L 1<sup>h</sup>6<sup>m</sup>30<sup>s</sup>. F 1<sup>h</sup>8<sup>m</sup> ( $\Delta$  environ 200<sup>km</sup>).
- AVRIL 2 : *e* P 1<sup>h</sup>35<sup>m</sup>,7; L 2<sup>h</sup>7<sup>m</sup>. F 3<sup>h</sup>,5.
- 2 : Traces de 13<sup>h</sup>50<sup>m</sup> à 13<sup>h</sup>54<sup>m</sup>.
- 2 : *e* P 15<sup>h</sup>39<sup>m</sup> (14<sup>s</sup>); *e* (S) 15<sup>h</sup>46<sup>m</sup> (54<sup>s</sup>); L 16<sup>h</sup>7<sup>m</sup>. M<sub>N</sub> 16<sup>h</sup>8<sup>m</sup>-9<sup>m</sup>, T<sub>N</sub> 20<sup>s</sup> A<sub>N</sub> 5 $\mu$ ; M<sub>E</sub> 16<sup>h</sup>18<sup>m</sup>-19<sup>m</sup>, T<sub>E</sub> 18<sup>s</sup> A<sub>E</sub> 2 $\mu$ . F 16<sup>h</sup>,9.
- 5 : *e* L 12<sup>h</sup>25<sup>m</sup>. F 12<sup>h</sup>31<sup>m</sup>.
- 5 : *e* P 16<sup>h</sup>13<sup>m</sup>4<sup>s</sup>; L 16<sup>h</sup>56<sup>m</sup>. F 17<sup>h</sup>,6.
- 6 : *e* 17<sup>h</sup>6<sup>m</sup>57<sup>s</sup>; L 17<sup>h</sup>23<sup>m</sup>. F 17<sup>h</sup>,9.
- 6 : *e* 19<sup>h</sup>23<sup>m</sup>; L 20<sup>h</sup>5<sup>m</sup>. F 21<sup>h</sup>,4.
- 8 : Faible mouvement de 1<sup>h</sup>12<sup>m</sup> à 1<sup>h</sup>17<sup>m</sup>.
- 11-12 : *e* P 23<sup>h</sup>15<sup>m</sup>51<sup>s</sup>; *e* S 23<sup>h</sup>25<sup>m</sup>49<sup>s</sup>; L 23<sup>h</sup>45<sup>m</sup>. F 0<sup>h</sup>,2. ( $\Delta = 8800^{\text{km}}$ ).
- 19 : *e* P 21<sup>h</sup>18<sup>m</sup>50<sup>s</sup>; *i* 21<sup>h</sup>19<sup>m</sup>15<sup>s</sup>, T 5<sup>s</sup> A<sub>N</sub> 6 $\mu$  A<sub>E</sub> 7 $\mu$ ; *e* S 21<sup>h</sup>28<sup>m</sup>48<sup>s</sup>; *i* 21<sup>h</sup>29<sup>m</sup>36<sup>s</sup>, T<sub>N</sub> 5<sup>s</sup> A<sub>N</sub> 8 $\mu$ ; L 21<sup>h</sup>48<sup>m</sup>. F 22<sup>h</sup>,5 ( $\Delta = 8800^{\text{km}}$ ).
- 29 : Très faible mouvement de 15<sup>h</sup>52<sup>m</sup> à 16<sup>h</sup>6<sup>m</sup>.
- MAI 1<sup>er</sup> : *e* P<sub>v</sub> 6<sup>h</sup>39<sup>m</sup>43<sup>s</sup>; *e* S 6<sup>h</sup>43<sup>m</sup>44<sup>s</sup>; L 6<sup>h</sup>48. F 6<sup>h</sup>56<sup>m</sup> ( $\Delta = 2500^{\text{km}}$ ).
- 2 : *e* L 9<sup>h</sup>9<sup>m</sup>. F 10<sup>h</sup>,3.
- 2 : *e* 15<sup>h</sup>14<sup>m</sup>; L 15<sup>h</sup>21<sup>m</sup>. A 15<sup>h</sup>23<sup>m</sup>-24<sup>m</sup>, T<sub>N</sub> 17<sup>s</sup> A<sub>N</sub> 7 $\mu$ . F 16<sup>h</sup>,2.
- 5 : *e* P 14<sup>h</sup>45<sup>m</sup> (9<sup>s</sup>); *e* (S) 14<sup>h</sup>45<sup>m</sup>49<sup>s</sup>; L 14<sup>h</sup>46<sup>m</sup>,5. M 14<sup>h</sup>47<sup>m</sup>-48<sup>m</sup>, T 6<sup>s</sup> A 10 $\mu$ . F 14<sup>h</sup>52<sup>m</sup> ( $\Delta = 350^{\text{km}}$ ).
- 7 : *e* P<sub>v</sub> 5<sup>h</sup>55<sup>m</sup>4<sup>s</sup>; *e* (S) 6<sup>h</sup>10<sup>m</sup>; L 6<sup>h</sup>32<sup>m</sup>. M<sub>N</sub> 6<sup>h</sup>37<sup>m</sup>-38<sup>m</sup>, T<sub>N</sub> 33<sup>s</sup> A<sub>N</sub> 38 $\mu$ . F 7<sup>h</sup>,2.
- 7-8 : P<sub>v</sub> 21<sup>h</sup>50<sup>m</sup>40<sup>s</sup>; (PR) 21<sup>h</sup>54<sup>m</sup>7<sup>s</sup>; L 22<sup>h</sup>34<sup>m</sup>. M<sub>1</sub> 21<sup>h</sup>39<sup>m</sup>-40<sup>m</sup>, T<sub>N</sub> 30<sup>s</sup> A<sub>N</sub> 24 $\mu$ ; M<sub>2</sub> 22<sup>h</sup>52<sup>m</sup>-53<sup>m</sup>, T<sub>N</sub> 17<sup>s</sup> A<sub>N</sub> 18 $\mu$ . F 1<sup>h</sup>5.
- 8 : *e* L 21<sup>h</sup>54<sup>m</sup>. F 22<sup>h</sup>6<sup>m</sup>.
- 9 : Très faible mouvement de 0<sup>h</sup>2<sup>m</sup> à 0<sup>h</sup>8<sup>m</sup>.
- 9 : *e* L 9<sup>h</sup>13<sup>m</sup>. F 9<sup>h</sup>,8.
- 9 : *e* 18<sup>h</sup>4<sup>m</sup>. F 18<sup>h</sup>,6.
- 10 : *e* P<sub>v</sub> 19<sup>h</sup>9<sup>m</sup>8<sup>s</sup>; *e* (S) 19<sup>h</sup>16<sup>m</sup>47<sup>s</sup>; L 19<sup>h</sup>24<sup>m</sup>. M<sub>E</sub> 20<sup>h</sup>2<sup>m</sup>-3<sup>m</sup>, T 18<sup>s</sup> A<sub>E</sub> 2 $\mu$  A<sub>N</sub> 1 $\mu$ ; M<sub>N</sub> 20<sup>h</sup>5<sup>m</sup>-9<sup>m</sup>; T<sub>N</sub> 18<sup>s</sup> A<sub>N</sub> 3 $\mu$ . F 21<sup>h</sup>,5.
- 13 : *e* 2<sup>h</sup>17<sup>m</sup>9<sup>s</sup>; *e*<sub>2</sub> 2<sup>h</sup>31<sup>m</sup>; L 2<sup>h</sup>45<sup>m</sup>. M 2<sup>h</sup>53<sup>m</sup>-54<sup>m</sup>, T<sub>N</sub> 24<sup>s</sup> A<sub>N</sub> 21 $\mu$ , T<sub>E</sub> 30<sup>s</sup> A<sub>E</sub> 61 $\mu$ . F 4<sup>h</sup>,1.
- 14 : *e* 18<sup>h</sup>4<sup>m</sup>22<sup>s</sup>; L 18<sup>h</sup>9<sup>m</sup>. M 18<sup>h</sup>10<sup>m</sup>-11<sup>m</sup>, T<sub>N</sub> 18<sup>s</sup> A<sub>N</sub> 3 $\mu$ , T<sub>E</sub> 16<sup>s</sup> A<sub>E</sub> 3 $\mu$ . F 18<sup>h</sup>,8. (Signalé en Islande).
- 15 : Traces de 12<sup>h</sup>10<sup>m</sup> à 12<sup>h</sup>15<sup>m</sup>.
- 16 : *e* L 22<sup>h</sup>12<sup>m</sup>. F 22<sup>h</sup>31<sup>m</sup>.
- 18 : *e* 12<sup>h</sup>49<sup>m</sup>,7; L 12<sup>h</sup>55. A 12<sup>h</sup>55<sup>m</sup>-56<sup>m</sup>, T<sub>N</sub> 12<sup>s</sup> A<sub>N</sub> 1 $\mu$ . F 13<sup>h</sup>5<sup>m</sup> (origine sismique?)
- 18 : Traces par intervalles entre 13<sup>h</sup>,5 et 16<sup>h</sup>,5 (origine sismique?)
- 19 *e* 13<sup>h</sup>11<sup>m</sup>; L 13<sup>h</sup>49<sup>m</sup>. F 14<sup>h</sup>,2.



- 20 :  $e$  5<sup>h</sup>6<sup>m</sup>; L 5<sup>h</sup>35<sup>m</sup>. F 6<sup>h</sup>,3.
- 20 :  $i$  P<sub>v</sub> 7<sup>h</sup>45<sup>m</sup>23<sup>s</sup>; (PR) 7<sup>h</sup>48<sup>m</sup>30; L 8<sup>h</sup>43<sup>m</sup>. M 8<sup>h</sup>56<sup>m</sup>, T<sub>N</sub> 22<sup>s</sup> A<sub>N</sub> 8 $\mu$ , T<sub>E</sub> 19<sup>s</sup> A<sub>E</sub> 7 $\mu$ . F 10,2.
- 22 :  $e$  L 18<sup>h</sup>4<sup>m</sup>. F 18<sup>h</sup>,5.
- 25 :  $e$  L 11<sup>h</sup>53<sup>m</sup>. A 12<sup>h</sup>2<sup>m</sup>.3<sup>m</sup>, T<sub>N</sub> 12<sup>s</sup> A<sub>N</sub> 0 $\mu$ ,4. F 12<sup>h</sup>35<sup>m</sup>.
- 26 :  $i$  P 12<sup>h</sup>41<sup>m</sup>40<sup>s</sup>; L 13<sup>h</sup>44<sup>m</sup>. M<sub>N</sub> 13<sup>h</sup>48<sup>m</sup>-49<sup>m</sup>, T 18<sup>s</sup> A<sub>N</sub> 3 $\mu$  A<sub>E</sub> 2 $\mu$ ; M<sub>E</sub> 13<sup>h</sup>50<sup>m</sup>-51<sup>m</sup>, T 19<sup>s</sup> A<sub>N</sub> 5 $\mu$  A<sub>E</sub> 2 $\mu$ . F 14<sup>h</sup>,2.
- 29 :  $e$  19<sup>h</sup>18<sup>m</sup>23<sup>s</sup>; L. 19<sup>h</sup>19<sup>m</sup>12<sup>s</sup>. M 19<sup>h</sup>20<sup>m</sup>, T 5<sup>s</sup> A 1 $\mu$ . F 19<sup>h</sup>28<sup>m</sup>.
- 30 :  $e$  10<sup>h</sup>16<sup>m</sup>8<sup>s</sup>; L 10<sup>h</sup>17<sup>m</sup>,8 F 10<sup>h</sup>24<sup>m</sup>.
- 30 :  $e$  L 16<sup>h</sup>53<sup>m</sup>. F 17<sup>h</sup>5<sup>m</sup>.
- 30 :  $e$  21<sup>h</sup>29<sup>m</sup>; L 21<sup>h</sup>32<sup>m</sup>. F 22<sup>h</sup>.
- JUIN 2-3 :  $e$  22<sup>h</sup>15<sup>m</sup>10<sup>s</sup>; L 22<sup>h</sup>41<sup>m</sup>. F 0<sup>h</sup>,3.
- 3 :  $e$  L 0<sup>h</sup>48<sup>m</sup>. A 0<sup>h</sup>48<sup>m</sup>-49<sup>m</sup>, T<sub>N</sub> 18<sup>s</sup> A<sub>N</sub> 1 $\mu$ . F 1<sup>h</sup>,2.
- 4 : Traces de 16<sup>h</sup>11<sup>m</sup> à 16<sup>h</sup>41<sup>m</sup>.
- 5 :  $i$  P 4<sup>h</sup>34<sup>m</sup>29<sup>s</sup>, T 4<sup>s</sup>-5<sup>s</sup> A 2 $\mu$ ; PR 4<sup>h</sup>38<sup>m</sup>4<sup>s</sup>;  $e$  S 4<sup>h</sup>44<sup>m</sup>50<sup>s</sup>, T<sub>N</sub> 9<sup>s</sup> A<sub>N</sub> 3 $\mu$ , T<sub>E</sub> 5<sup>s</sup> A<sub>E</sub> 8 $\mu$ ; L 5<sup>h</sup>2<sup>m</sup>. M<sub>1</sub> 5<sup>h</sup>3<sup>m</sup>-4<sup>m</sup>, T<sub>N</sub> (50<sup>s</sup>) A<sub>N</sub> (165 $\mu$ ); M<sub>2</sub> 5<sup>h</sup>7<sup>m</sup>-8<sup>m</sup>, T<sub>N</sub> 35<sup>s</sup> A<sub>N</sub> 190 $\mu$ , T<sub>E</sub> 36<sup>s</sup> A<sub>E</sub> 270 $\mu$ ; M<sub>3</sub> 5<sup>h</sup>9<sup>m</sup>-10<sup>m</sup>, T<sub>N</sub> 28<sup>s</sup> A<sub>N</sub> 590 $\mu$ , T<sub>E</sub> 33<sup>s</sup> A<sub>E</sub> 460 $\mu$ ; M<sub>4</sub> 5<sup>h</sup>10<sup>m</sup>-11<sup>m</sup>, T 25<sup>s</sup> A<sub>N</sub> 720 $\mu$  A<sub>E</sub> 750 $\mu$ ; M<sub>5</sub> 5<sup>h</sup>12<sup>m</sup>-13<sup>m</sup>, T<sub>N</sub> 19<sup>s</sup> A<sub>N</sub> 480 $\mu$ . T<sub>E</sub> 18<sup>s</sup> A<sub>E</sub> 380; M<sub>6</sub> 5<sup>h</sup>15<sup>m</sup>-16<sup>m</sup>, T<sub>N</sub> 18<sup>s</sup> A<sub>N</sub> 150 $\mu$ , T<sub>E</sub> 23<sup>s</sup> A<sub>E</sub> 740 $\mu$ ; M<sub>7</sub> 5<sup>h</sup>19<sup>m</sup>-20<sup>m</sup>, T<sub>N</sub> 15<sup>s</sup> A<sub>N</sub> 131 $\mu$ , T<sub>E</sub> 21<sup>s</sup> A<sub>E</sub> 450 $\mu$ ; M<sub>8</sub> 5<sup>h</sup>20<sup>m</sup>-21<sup>m</sup>, T<sub>N</sub> 17<sup>s</sup> A<sub>N</sub> 220 $\mu$ , T<sub>E</sub> 15<sup>s</sup> A<sub>E</sub> 230 $\mu$ . F 8<sup>h</sup>,6 ( $\Delta = 9200$ km).
- 5 :  $e$  L 17<sup>h</sup>31<sup>m</sup>. F 18<sup>h</sup>,1.
- 5 :  $e$  L 21<sup>h</sup>23<sup>m</sup>. F 21<sup>h</sup>,8.
- 6 : Traces de 13<sup>h</sup>50<sup>m</sup> à 14<sup>h</sup>.
- 7 : Très faible mouvement de 22<sup>h</sup>50<sup>m</sup> à 23<sup>h</sup>8<sup>m</sup>.
- 8 : Très faible mouvement de 13<sup>h</sup>18<sup>m</sup> à 13<sup>h</sup>23<sup>m</sup>.
- 9 :  $e$  3<sup>h</sup>21<sup>m</sup>39<sup>s</sup>. F 4<sup>h</sup>,3.
- 9 :  $e$  P 11<sup>h</sup>45<sup>m</sup>50<sup>s</sup>;  $e$  (S) 12<sup>h</sup>0<sup>m</sup>51<sup>s</sup>; L 12<sup>h</sup>29<sup>m</sup>. M 12<sup>h</sup>32<sup>m</sup>-33<sup>m</sup>, T<sub>N</sub> 32<sup>s</sup> A<sub>N</sub> 15 $\mu$ , T<sub>E</sub> 31<sup>s</sup> A<sub>E</sub> 13 $\mu$ . F 14<sup>h</sup>,5.
- 10 :  $e$  2<sup>h</sup>43<sup>m</sup>37<sup>s</sup>; L 3<sup>h</sup>22<sup>m</sup>. M 3<sup>h</sup>29<sup>m</sup>-30<sup>m</sup>, T<sub>N</sub> 22<sup>s</sup> A<sub>N</sub> 6 $\mu$ , T<sub>E</sub> 34<sup>s</sup> A<sub>E</sub> 10<sup>m</sup>. F 4<sup>h</sup>.
- 10 :  $e$  L 18<sup>h</sup>37<sup>m</sup>. M<sub>E</sub> 18<sup>h</sup>39<sup>m</sup>-40<sup>m</sup>, T<sub>E</sub> 23<sup>s</sup> A<sub>E</sub> 5 $\mu$ , T<sub>N</sub> 22<sup>s</sup> A<sub>N</sub> 2 $\mu$ ; M<sub>N</sub> 18<sup>h</sup>42-43<sup>m</sup>, T 18<sup>s</sup> A<sub>N</sub> 3 $\mu$  A<sub>E</sub> 4 $\mu$ . F 19<sup>h</sup>,5.
- 12 : L 1<sup>h</sup>29<sup>m</sup>. F 1<sup>h</sup>35<sup>m</sup>.
- 14 :  $e$  13<sup>h</sup>15<sup>m</sup>44<sup>s</sup>. L 13<sup>h</sup>36<sup>m</sup>. A 13<sup>h</sup>41<sup>m</sup>-42<sup>m</sup>, T 13<sup>s</sup> A 1 $\mu$ . F 13<sup>h</sup>,9.
- 15 :  $e$  L 3<sup>h</sup>57<sup>m</sup>. A 4<sup>h</sup>8<sup>m</sup>.9<sup>m</sup>, T<sub>N</sub> 13<sup>s</sup> A<sub>N</sub> 1 $\mu$ , T<sub>E</sub> 14<sup>s</sup> A<sub>E</sub> 1 $\mu$ . F 4<sup>h</sup>,4.
- 16 :  $e$  L 17<sup>h</sup>43<sup>m</sup>. F 17<sup>h</sup>58<sup>m</sup>.
- 20 : Très faible mouvement de 1<sup>h</sup>26<sup>m</sup> à 1<sup>h</sup>45<sup>m</sup>.
- 20 : Très faible mouvement de 9<sup>h</sup>24<sup>m</sup> à 9<sup>h</sup>32<sup>m</sup>.
- 20 :  $i$  P 12<sup>h</sup>19<sup>m</sup>31<sup>s</sup>, T<sub>N</sub> 4<sup>s</sup> A<sub>N</sub> 7 $\mu$ ; L 13<sup>h</sup> (32<sup>m</sup>). F 14<sup>h</sup>.
- 24 :  $e$  5<sup>h</sup>53<sup>m</sup>51<sup>s</sup>; L 6<sup>h</sup>0<sup>m</sup>. M 6<sup>h</sup>1<sup>m</sup>-2<sup>m</sup>, T<sub>N</sub> 13<sup>s</sup> A<sub>N</sub> 2 $\mu$ , T<sub>E</sub> 12<sup>s</sup> A<sub>E</sub> 2 $\mu$ . F 6<sup>h</sup>,4.



- 24 : quelques L de 18<sup>h</sup>17<sup>m</sup> à 18<sup>h</sup>21<sup>m</sup>.
- 25 : *e* P 10<sup>h</sup>34<sup>m</sup>45<sup>s</sup>; *e* S<sub>E</sub> 10<sup>h</sup>38<sup>m</sup>42<sup>s</sup>; *e* S<sub>N</sub> 10<sup>h</sup>33<sup>m</sup>47<sup>s</sup>; L 10<sup>h</sup>41<sup>m</sup>. M<sub>E</sub> 10<sup>h</sup>42<sup>m</sup>.43<sup>m</sup>, T<sub>E</sub> 12<sup>s</sup> A<sub>E</sub> 1 $\mu$ , T<sub>N</sub> 9<sup>s</sup> A<sub>N</sub> 0 $\mu$ , 2. F 10<sup>h</sup>57<sup>m</sup> ( $\Delta$  environ 2450<sup>km</sup>).
- 25 : *e* L 11<sup>h</sup>43<sup>m</sup>. F 11<sup>h</sup>52<sup>m</sup>.
- 25 : *e* P 18<sup>h</sup>27<sup>m</sup> 0<sup>s</sup>; *i* S 18<sup>h</sup>30<sup>m</sup>48<sup>s</sup>; L 18<sup>h</sup>33<sup>m</sup>. M 18<sup>h</sup>35<sup>m</sup>.36<sup>m</sup>, T<sub>N</sub> 10<sup>s</sup> A<sub>N</sub> 1 $\mu$ , T<sub>E</sub> 11<sup>s</sup> A<sub>E</sub> 2 $\mu$ . F 19<sup>h</sup> ( $\Delta = 2350^{\text{km}}$ ).
- 25 : Très faible mouvement de 21<sup>h</sup>26<sup>m</sup> à 21<sup>h</sup>30<sup>m</sup>.
- 25-26 : *e* 23<sup>h</sup>37<sup>m</sup>26<sup>s</sup>; L 0<sup>h</sup>34<sup>m</sup>. F 0<sup>h</sup>48<sup>m</sup>.
- 26 : *e* L 3<sup>h</sup>20<sup>m</sup> F 3<sup>h</sup>32<sup>m</sup>.
- 26 : *e* P<sub>v</sub> 7<sup>h</sup>41<sup>m</sup>37<sup>s</sup>; L 8<sup>h</sup>3<sup>m</sup>. A 8<sup>h</sup>7<sup>m</sup>.8<sup>m</sup>, T<sub>N</sub> 11<sup>s</sup> A<sub>N</sub> 0 $\mu$ ,8, T<sub>E</sub> 12<sup>s</sup> A<sub>E</sub> 0 $\mu$ ,8. F 8<sup>h</sup>,4.
- 27 : *e*<sub>1</sub> 11<sup>h</sup>29<sup>m</sup>46<sup>s</sup>; *e*<sub>2</sub> 11<sup>h</sup>35<sup>m</sup>42<sup>s</sup>. A 11<sup>h</sup>39<sup>m</sup>.40<sup>m</sup>, T<sub>E</sub> 13<sup>s</sup> A<sub>E</sub> 1 $\mu$ . F 12<sup>h</sup>.
- 30 : Faible mouvement de 5<sup>h</sup>4<sup>m</sup> à 5<sup>h</sup>20<sup>m</sup>.
- JUILLET 2 : *i* P 18<sup>h</sup>59<sup>m</sup>21<sup>s</sup>; *i* 19<sup>h</sup>2<sup>m</sup>47<sup>s</sup>; (*S*) 19<sup>h</sup>19<sup>m</sup>44<sup>s</sup>; L 19<sup>h</sup>43<sup>m</sup>. M<sub>E</sub> 19<sup>h</sup>53<sup>m</sup>.54<sup>m</sup>, T<sub>E</sub> 26<sup>s</sup> A<sub>E</sub> 9 $\mu$ ; M<sub>N</sub> 19<sup>h</sup>56<sup>m</sup> 57<sup>m</sup>, T<sub>N</sub> 24<sup>s</sup> A<sub>N</sub> 9 $\mu$ . F 21<sup>h</sup>,3.
- 2-3 : *e* P<sub>v</sub> (21<sup>h</sup>51<sup>m</sup>56<sup>s</sup>); *e* 21<sup>h</sup>56<sup>m</sup>,7; *e* S 22<sup>h</sup>6<sup>m</sup>14<sup>s</sup>; L 22<sup>h</sup>38<sup>m</sup>. M 22<sup>h</sup>44<sup>m</sup>.45<sup>m</sup>, T<sub>N</sub> 21<sup>s</sup> A<sub>N</sub> 7 $\mu$ , T<sub>E</sub> 22<sup>s</sup> A<sub>E</sub> 5 $\mu$ ; W<sub>2</sub> 23<sup>h</sup>50<sup>m</sup>. F 0<sup>h</sup>,5 ( $\Delta = 13000^{\text{km}}$ ).
- 3 : *e* L 15<sup>h</sup>13<sup>m</sup>. F 15<sup>h</sup>22<sup>m</sup>.
- 3 : *e* P<sub>v</sub> 16<sup>h</sup>47<sup>m</sup>13<sup>s</sup>; *e* S<sub>E</sub> 16<sup>h</sup>57<sup>m</sup>36<sup>s</sup>; L 17<sup>h</sup>18<sup>m</sup>. M<sub>E</sub> 17<sup>h</sup>23<sup>m</sup>.24<sup>m</sup>, T<sub>E</sub> 19<sup>s</sup> A<sub>E</sub> 2 $\mu$ , T<sub>N</sub> 16<sup>s</sup> A<sub>N</sub> 1 $\mu$ ; M<sub>N</sub> 17<sup>h</sup>32<sup>m</sup>.33<sup>m</sup>, T<sub>N</sub> 22<sup>s</sup> A<sub>N</sub> 4 $\mu$ , T<sub>E</sub> 18<sup>s</sup> A<sub>E</sub> 1 $\mu$  F 18<sup>h</sup>,1 ( $\Delta = 9350^{\text{km}}$ ).
- 4 : *i* P 0<sup>h</sup>20<sup>m</sup>57<sup>s</sup>; *e* S 0<sup>h</sup>28<sup>m</sup>24<sup>s</sup>; L 0<sup>h</sup>37<sup>m</sup>. M 0<sup>h</sup>43<sup>m</sup>.44<sup>m</sup>, T<sub>N</sub> 13<sup>s</sup> A<sub>N</sub> 6 $\mu$ , T<sub>E</sub> 15<sup>s</sup> A<sub>E</sub> 9 $\mu$ . F 1<sup>h</sup>,7 ( $\Delta = 5900^{\text{km}}$ ).
- 4 : *e* 9<sup>h</sup>34<sup>m</sup>40<sup>s</sup>; à 9<sup>h</sup>42<sup>m</sup>, T<sub>N</sub> 19<sup>s</sup> A<sub>N</sub> 2 $\mu$ , T<sub>E</sub> 15<sup>s</sup> A<sub>E</sub> 1 $\mu$ . F 9<sup>h</sup>56<sup>m</sup>.
- 4 : Très faible mouvement de 12<sup>h</sup>27<sup>m</sup> à 12<sup>h</sup>38<sup>m</sup>.
- 4 : *e* 20<sup>h</sup>54<sup>m</sup>46<sup>s</sup>; à 20<sup>h</sup>58<sup>m</sup>.59<sup>m</sup>, T 12<sup>s</sup> A<sub>N</sub> 0 $\mu$ ,5 A<sub>E</sub> 0 $\mu$ ,6. F 21<sup>h</sup>10<sup>m</sup>.
- 5 : Traces de 10<sup>h</sup>43<sup>m</sup> à 10<sup>h</sup>54<sup>m</sup>.
- 6 : *i* P 3<sup>h</sup>20<sup>m</sup>29<sup>s</sup>; *e* 3<sup>h</sup>42<sup>m</sup>25<sup>s</sup>; L 4<sup>h</sup>4<sup>m</sup>. M 4<sup>h</sup>20<sup>m</sup>.21<sup>m</sup>, T<sub>N</sub> 22<sup>s</sup> A<sub>N</sub> 3 $\mu$ , T<sub>E</sub> 17<sup>s</sup> A<sub>E</sub> 2 $\mu$ . F 5<sup>h</sup>,1.
- 6 : *e* L 6<sup>h</sup>39<sup>m</sup>. F 7<sup>h</sup>,3.
- 7 : *e* 9<sup>h</sup>53<sup>m</sup>50<sup>s</sup>; L 10<sup>h</sup>36<sup>m</sup> F 11<sup>h</sup>.
- 7 : *e* P 18<sup>h</sup>52<sup>m</sup>21<sup>s</sup>; *e* S 19<sup>h</sup> 0<sup>m</sup>13<sup>s</sup>; L 19<sup>h</sup>15<sup>m</sup>. M 19<sup>h</sup>16<sup>m</sup>, T<sub>N</sub> 26<sup>s</sup> A<sub>N</sub> 11 $\mu$ , T<sub>E</sub> 21<sup>s</sup> A<sub>E</sub> 7 $\mu$ ; W<sub>2</sub> 21<sup>h</sup>9<sup>m</sup>. F 21<sup>h</sup>,5. ( $\Delta = 7450^{\text{km}}$ ).
- 8 : *e* L 1<sup>h</sup>18<sup>m</sup>. F 1<sup>h</sup>35<sup>m</sup>
- 9 : Traces de 13<sup>h</sup>49<sup>m</sup> à 13<sup>h</sup>54<sup>m</sup>.
- 9 : *e* P 18<sup>h</sup>15<sup>m</sup>21<sup>s</sup>, L 18<sup>h</sup>15<sup>m</sup>38<sup>s</sup>, T 0<sup>s</sup>,7 A<sub>N</sub> 3 $\mu$  A<sub>E</sub> 4 $\mu$ . F 18<sup>h</sup>17<sup>m</sup> ( $\Delta = 120^{\text{km}}$ ).
- 9 : *e* P 20<sup>h</sup>32<sup>m</sup>33<sup>s</sup>; L 20<sup>h</sup>32<sup>m</sup>52<sup>s</sup>. F (?) (réplique du précédent).
- 10 : *e* L 0<sup>h</sup>16<sup>m</sup>. F 0<sup>h</sup>32<sup>m</sup>.
- 10 : *e* 16<sup>h</sup>22<sup>m</sup>. L 16<sup>h</sup>34<sup>m</sup>; à 16<sup>h</sup>34<sup>m</sup>.35<sup>m</sup>, T 18<sup>s</sup> A<sub>N</sub> 2 $\mu$  A<sub>E</sub> 1 $\mu$ . F 17<sup>h</sup>,1.
- 11 : *i* P 1<sup>h</sup>42<sup>m</sup>42<sup>s</sup>; *e* S 1<sup>h</sup>52<sup>m</sup>48<sup>s</sup>; L 2<sup>h</sup>10<sup>m</sup>. F 2<sup>h</sup>,8 ( $\Delta = 8900^{\text{km}}$ ).
- 11 : *e* 17<sup>h</sup>32<sup>m</sup>39<sup>s</sup>. F 17<sup>h</sup>42<sup>m</sup>.



- 13 : Traces de 9<sup>h</sup>9<sup>m</sup> à 9<sup>h</sup>13<sup>m</sup>.
- 16 : *i* P 17<sup>h</sup>26<sup>m</sup>40<sup>s</sup>; L 17<sup>h</sup>52<sup>m</sup>. M<sub>E</sub> 17<sup>h</sup>58<sup>m</sup>, T 20<sup>s</sup> A<sub>E</sub> 5μ A<sub>N</sub> 1μ. F 18<sup>h</sup>,8
- 20 : *e* P 0<sup>h</sup>41<sup>m</sup>15<sup>s</sup>; L 1<sup>h</sup>37<sup>m</sup>. F 2<sup>h</sup>,8.
- 20 : *e* 4<sup>h</sup>3<sup>m</sup>44<sup>s</sup>. F 4<sup>h</sup>12<sup>m</sup>.
- 21 : *e* P 14<sup>h</sup>34<sup>m</sup>22<sup>s</sup>; *e* S 14<sup>h</sup>38<sup>m</sup>26<sup>s</sup>, T<sub>N</sub> 7<sup>s</sup> A<sub>N</sub> 2μ, T<sub>E</sub> 8<sup>s</sup> A<sub>E</sub> 2μ; L 14<sup>h</sup>42<sup>m</sup>. M<sub>N</sub> 14<sup>h</sup>43<sup>m</sup>-44<sup>m</sup>, T<sub>N</sub> 16<sup>s</sup> A<sub>N</sub> 5μ, T<sub>E</sub> 13<sup>s</sup> A<sub>E</sub> 2μ, M<sub>E</sub> 14<sup>h</sup>46<sup>m</sup>-47<sup>m</sup>, T<sub>E</sub> 16<sup>s</sup> A<sub>E</sub> 3μ, T<sub>N</sub> 11<sup>s</sup> A<sub>N</sub> 2μ. F 15<sup>h</sup>,2 (A = 2500<sup>km</sup>).
- 22 : *e* L 21<sup>h</sup>31<sup>m</sup>. F 22<sup>h</sup>.
- 26 : *e* 5<sup>h</sup>37<sup>m</sup>11<sup>s</sup>, L 6<sup>h</sup>(6<sup>m</sup>). M 6<sup>h</sup>12<sup>m</sup>-13<sup>m</sup>, T 20<sup>s</sup> A 3μ. F 6<sup>h</sup>,6.
- 28 : *e* L 1<sup>h</sup>30<sup>m</sup>. F. 2<sup>h</sup>,2.
- 30 : *e* P 20<sup>h</sup>10<sup>m</sup>28<sup>s</sup>; *e* S 20<sup>h</sup>11<sup>m</sup>15<sup>s</sup>; L 20<sup>h</sup>11<sup>m</sup>27<sup>s</sup>. F 20<sup>h</sup>15<sup>m</sup> (Δ = 450<sup>km</sup>).
- Août 3 : *i* 3<sup>h</sup>26<sup>m</sup>46<sup>s</sup>; L 3<sup>h</sup>53<sup>m</sup>. M<sub>N</sub> 3<sup>h</sup>57<sup>m</sup>-58<sup>m</sup>, T<sub>N</sub> 31<sup>s</sup> A<sub>N</sub> 16μ; M<sub>E</sub> 4<sup>h</sup>0<sup>m</sup>-1<sup>m</sup>, T 28<sup>s</sup> A<sub>E</sub> 11μ. F 4<sup>h</sup>,7.
- 3 : *e* P<sub>v</sub> 20<sup>h</sup>11<sup>m</sup>0<sup>s</sup>; *i* S 20<sup>h</sup>21<sup>m</sup>42<sup>s</sup> (intervalle de la minute); L 20<sup>h</sup>44<sup>m</sup>. M<sub>1</sub> 20<sup>h</sup>50<sup>m</sup>-51<sup>m</sup>, T<sub>N</sub> 27<sup>s</sup> A<sub>N</sub> 30μ, T<sub>E</sub> 23<sup>s</sup> A<sub>E</sub> 36μ; M<sub>2</sub> 20<sup>h</sup>52<sup>m</sup>-53<sup>m</sup>, T<sub>N</sub> 23<sup>s</sup> A<sub>N</sub> 39μ, T<sub>E</sub> 20<sup>s</sup> A<sub>E</sub> 26μ; M<sub>3</sub> 20<sup>h</sup>54<sup>m</sup>-55<sup>m</sup>, T<sub>N</sub> 20<sup>s</sup> A<sub>N</sub> 27μ, T<sub>E</sub> 19<sup>s</sup> A<sub>E</sub> 41μ; M<sub>4</sub> 21<sup>h</sup>0<sup>m</sup>-1<sup>m</sup>, T<sub>N</sub> 19<sup>s</sup> A<sub>N</sub> 30μ, T<sub>E</sub> 18<sup>s</sup> A<sub>E</sub> 36μ. F 23<sup>h</sup>,4 (Δ = 9650<sup>km</sup>).
- 4 : Traces de 2<sup>h</sup>46<sup>m</sup> à 2<sup>h</sup>49<sup>m</sup>.
- 11 : Très faible mouvement de 21<sup>h</sup>12<sup>m</sup> à 21<sup>h</sup>18<sup>m</sup>.
- 12 : *e* P 6<sup>h</sup>29<sup>m</sup>21<sup>s</sup>, *e* S 6<sup>h</sup>36<sup>m</sup> (4<sup>s</sup>); L 6<sup>h</sup>43<sup>m</sup>. M 6<sup>h</sup>45<sup>m</sup>-46<sup>m</sup>, T<sub>N</sub> 12<sup>s</sup> A<sub>N</sub> 1μ, T<sub>E</sub> 11<sup>s</sup> A<sub>E</sub> 1μ. F 7<sup>h</sup>,3 (Δ = 5000<sup>km</sup>?)
- 13 : *i* S 2<sup>h</sup>26<sup>m</sup>27<sup>s</sup>, T 6<sup>s</sup> A<sub>N</sub> 2μ A<sub>E</sub> 5μ; L 2<sup>h</sup>40<sup>m</sup>. M<sub>N</sub> 2<sup>h</sup>50<sup>m</sup>-51<sup>m</sup>, T<sub>N</sub> 24<sup>s</sup> A<sub>N</sub> 3μ, T<sub>E</sub> 14<sup>s</sup> A<sub>E</sub> 1μ; M<sub>E</sub> 2<sup>h</sup>57<sup>m</sup>-58<sup>m</sup>, T<sub>E</sub> 19<sup>s</sup> A<sub>E</sub> 3μ, T<sub>N</sub> 13<sup>s</sup> A<sub>N</sub> < 1μ. F 3<sup>h</sup>,4.
- 15 : L 7<sup>h</sup>39<sup>m</sup>. M<sub>N</sub> 7<sup>h</sup>40<sup>m</sup>-41<sup>m</sup>, T<sub>N</sub> 25<sup>s</sup> A<sub>N</sub> 9μ. F 8<sup>h</sup>.
- 15 : *e* 8<sup>h</sup>35<sup>m</sup>52<sup>s</sup>; *i* (S) 8<sup>h</sup>39<sup>m</sup>27<sup>s</sup>; L 9<sup>h</sup>8<sup>m</sup>. M 9<sup>h</sup>36<sup>m</sup>-37<sup>m</sup>. T<sub>N</sub> 25<sup>s</sup> A<sub>N</sub> 12μ, T<sub>E</sub> 21<sup>s</sup> A<sub>E</sub> 12μ. F 10<sup>h</sup>,8.
- 16 : Faible mouvement de 14<sup>h</sup>49<sup>m</sup> à 15<sup>h</sup>3<sup>m</sup>.
- 18 : Traces de 21<sup>h</sup>30<sup>m</sup> à 21<sup>h</sup>38<sup>m</sup>.
- 20 : *e* (P) 16<sup>h</sup>34<sup>m</sup>26<sup>s</sup>; *i* S 16<sup>h</sup>44<sup>m</sup>7<sup>s</sup>; L 17<sup>h</sup>7<sup>m</sup>. M<sub>1</sub> 17<sup>h</sup>15<sup>m</sup>-16<sup>m</sup>, T<sub>N</sub> 21<sup>s</sup> A<sub>N</sub> 59<sup>s</sup>, T<sub>E</sub> 20<sup>s</sup> A<sub>E</sub> 65μ; M<sub>2</sub> 17<sup>h</sup>16<sup>m</sup>-17<sup>m</sup>, T<sub>N</sub> 20<sup>s</sup> A<sub>N</sub> 60μ, T<sub>E</sub> 22<sup>s</sup> A<sub>E</sub> 81μ; M<sub>3</sub> 17<sup>h</sup>17<sup>m</sup>-18<sup>m</sup>, T<sub>N</sub> 19<sup>s</sup> A<sub>N</sub> 40μ, T<sub>E</sub> 20<sup>s</sup> A<sub>E</sub> 49μ. F 19<sup>h</sup>.
- 21 : *e* 21<sup>h</sup>27<sup>m</sup>. M 20<sup>h</sup>30<sup>m</sup>-31<sup>m</sup>, T<sub>N</sub> 11<sup>s</sup> A<sub>N</sub> 5μ, T<sub>E</sub> 12<sup>s</sup> A<sub>E</sub> 2μ; M<sub>E</sub> 21<sup>h</sup>32<sup>m</sup>-33<sup>m</sup>, T 9<sup>s</sup> A<sub>E</sub> 3μ A<sub>N</sub> 2μ. F 21<sup>h</sup>56<sup>m</sup>.
- 25 : *e* 22<sup>h</sup>14<sup>m</sup>; L 22<sup>h</sup>57<sup>m</sup>. M 22<sup>h</sup>58<sup>m</sup>-59<sup>m</sup>, T<sub>N</sub> 25<sup>s</sup> A<sub>N</sub> 8μ, T<sub>N</sub> 24<sup>s</sup> A<sub>E</sub> 5μ. F 23<sup>h</sup>,4.
- 26-27 : *i* P 23<sup>h</sup>12<sup>m</sup>2<sup>s</sup>; *e* S 23<sup>h</sup>21<sup>m</sup>59<sup>s</sup>; *i* S 23<sup>h</sup>22<sup>m</sup>8<sup>s</sup>; L 23<sup>h</sup>37<sup>m</sup>. M 23<sup>h</sup>53<sup>m</sup>-54<sup>m</sup>, T 20<sup>s</sup> A<sub>N</sub> 11μ A<sub>E</sub> 9μ. F 0<sup>h</sup>,7 (Δ = 8750<sup>km</sup>).
- SEPTEMBRE 1<sup>er</sup> : *e* L 10<sup>h</sup>41<sup>m</sup>. M 10<sup>h</sup>42<sup>m</sup>, T 9<sup>s</sup> A 2μ. F 10<sup>h</sup>50<sup>m</sup>.
- 3 : *e* (3<sup>h</sup>52<sup>m</sup>22<sup>s</sup>); L nettes à 4<sup>h</sup>42<sup>m</sup>. A 4<sup>h</sup>48<sup>m</sup>-49<sup>m</sup>, T<sub>N</sub> 20<sup>s</sup> A<sub>N</sub> 3μ, T<sub>E</sub> 22<sup>s</sup> A<sub>E</sub> 2μ. F 5<sup>h</sup>,1.
- 3 : *e* 20<sup>h</sup>0<sup>m</sup>; M 20<sup>h</sup>4<sup>m</sup>, T<sub>N</sub> 13<sup>s</sup> A<sub>N</sub> 2μ, T<sub>E</sub> 12<sup>s</sup> A<sub>E</sub> 2μ. F 20<sup>h</sup>,4.



4 : *e* (P) 14<sup>h</sup>31<sup>m</sup>23<sup>s</sup>; *e* (S) 15<sup>h</sup>40<sup>m</sup>54<sup>s</sup>; L 14<sup>h</sup>52<sup>m</sup>. M<sub>1</sub> 14<sup>h</sup>58<sup>m</sup>-59<sup>m</sup>, T<sub>N</sub> 36<sup>s</sup> A<sub>N</sub> 37<sup>μ</sup>; M<sub>2</sub> 15<sup>h</sup>5<sup>m</sup>-6<sup>m</sup>, T<sub>N</sub> 19<sup>s</sup> A<sub>N</sub> 43<sup>μ</sup>, T<sub>E</sub> 18<sup>s</sup> A<sub>E</sub> 8<sup>μ</sup>; M<sub>3</sub> 15<sup>h</sup>8<sup>m</sup>-9<sup>m</sup>, T<sub>N</sub> 17<sup>s</sup> A<sub>N</sub> 15<sup>μ</sup>, T<sub>E</sub> 18<sup>s</sup> A<sub>E</sub> 31<sup>μ</sup>. F 16<sup>h</sup>,3 (Δ = 9400<sup>km</sup>?)

6 : *e* P 14<sup>h</sup>7<sup>m</sup>23<sup>s</sup>; L 14<sup>h</sup>9<sup>m</sup>,3. M 14<sup>h</sup>10<sup>m</sup>-11<sup>m</sup>, T<sub>N</sub> 6<sup>s</sup> A<sub>N</sub> 16<sup>μ</sup>, T<sub>E</sub> 4<sup>s</sup> A<sub>E</sub> 18<sup>μ</sup>. F 14<sup>h</sup>30<sup>m</sup>. (Choc prémonitoire du tremblement de terre de Toscane).

7 : Faible mouvement de 0<sup>h</sup>3<sup>m</sup> à 0<sup>h</sup>23<sup>m</sup>.

7 : *i* P 5<sup>h</sup>57<sup>m</sup>31<sup>s</sup>; *e* S 5<sup>h</sup>58<sup>m</sup>53<sup>s</sup>. A 5<sup>h</sup>59<sup>m</sup>,2, T 4<sup>s</sup> A<sub>N</sub> 64<sup>μ</sup> A<sub>E</sub> 53<sup>μ</sup>. L 5<sup>h</sup>59<sup>m</sup>,6. M<sub>1</sub> 6<sup>h</sup>0<sup>m</sup>, T<sub>N</sub> 5<sup>s</sup> A<sub>N</sub> 123<sup>μ</sup>, T<sub>E</sub> 6<sup>s</sup> A<sub>E</sub> 134<sup>μ</sup>; M<sub>2</sub> 6<sup>h</sup>0<sup>m</sup>-1<sup>m</sup>, T<sub>N</sub> 6<sup>s</sup> A<sub>N</sub> 108<sup>μ</sup>, T<sub>E</sub> 7<sup>s</sup> A<sub>E</sub> 235<sup>μ</sup>; M<sub>3</sub> 6<sup>h</sup>1<sup>m</sup>-2<sup>s</sup>, T<sub>N</sub> 8<sup>s</sup> A<sub>N</sub> 138<sup>μ</sup>, T<sub>E</sub> 7<sup>s</sup> A<sub>E</sub> 121<sup>μ</sup>. F 7<sup>h</sup>,5. (Tremblement de terre destructeur en Toscane).

7 : *e* P 8<sup>h</sup>12<sup>m</sup>59<sup>s</sup>; *e* S 8<sup>h</sup>14<sup>m</sup> (20<sup>s</sup>); L 8<sup>h</sup>15<sup>m</sup>,2. A 8<sup>h</sup>16<sup>m</sup>, T 4<sup>s</sup> A 2<sup>μ</sup>. F 8<sup>h</sup> 22<sup>m</sup>. (Réplique du précédent).

8 : *e* P 2<sup>h</sup>5<sup>m</sup>34<sup>s</sup>; *i* 2<sup>h</sup>6<sup>m</sup>2<sup>s</sup>; (PR) 2<sup>h</sup>9<sup>m</sup>33<sup>s</sup>; *i* (S) 2<sup>h</sup>17<sup>m</sup>42<sup>s</sup>; *i* 2<sup>h</sup>19<sup>m</sup>59<sup>s</sup>; L 2<sup>h</sup> (38<sup>m</sup>). M<sub>E</sub> 2<sup>h</sup>51<sup>m</sup>-52<sup>m</sup>, T<sub>E</sub> 31<sup>s</sup> A<sub>E</sub> 32<sup>μ</sup>; M<sub>N</sub> 3<sup>h</sup>6<sup>m</sup>-7<sup>m</sup>, T<sub>N</sub> 25<sup>s</sup> A<sub>N</sub> 15<sup>μ</sup>. F 4<sup>h</sup>,3.

8 : *e* P 9<sup>h</sup>43<sup>m</sup>17<sup>s</sup>; *e* 9<sup>h</sup>44<sup>m</sup>17<sup>s</sup>, S 9<sup>h</sup>44<sup>m</sup> (48<sup>s</sup>); L 9<sup>h</sup>45<sup>m</sup>28<sup>s</sup>. A 9<sup>h</sup>46<sup>m</sup>.47<sup>m</sup>, T<sub>N</sub> 7<sup>s</sup> A<sub>N</sub> 1<sup>μ</sup>, T<sub>E</sub> 9<sup>s</sup> A<sub>E</sub> 3<sup>μ</sup>. F 9<sup>h</sup>50<sup>m</sup>. (Probablement réplique du tremblement de terre du 7).

9 : *e* P 19<sup>h</sup>18<sup>m</sup> (25<sup>s</sup>); L 19<sup>h</sup>59. M<sub>1</sub> 20<sup>h</sup>15<sup>m</sup>-16<sup>m</sup>, T<sub>N</sub> 24<sup>s</sup> A<sub>N</sub> 36<sup>μ</sup>, T<sub>E</sub> 23<sup>s</sup> A<sub>E</sub> 25<sup>μ</sup>; M<sub>2</sub> 20<sup>h</sup>19<sup>m</sup>-20<sup>m</sup>, T 22<sup>s</sup> A<sub>N</sub> 30<sup>μ</sup> A<sub>E</sub> 27<sup>μ</sup>. F 21<sup>h</sup>,3.

14 : *e* 2<sup>h</sup>15<sup>m</sup>34<sup>s</sup>. M<sub>N</sub> 2<sup>h</sup>17<sup>m</sup>-18<sup>m</sup>, T 7<sup>s</sup> A<sub>N</sub> 5<sup>μ</sup> A<sub>E</sub> 4<sup>μ</sup>. M<sub>E</sub> 2<sup>h</sup>19<sup>m</sup>-20<sup>m</sup>, T<sub>E</sub> 15<sup>s</sup> A<sub>E</sub> 5<sup>μ</sup>, T<sub>N</sub> 12<sup>s</sup> A<sub>N</sub> 3<sup>μ</sup>. F 2<sup>h</sup>32<sup>m</sup>.

16 : *e* L 15<sup>h</sup>52<sup>m</sup>. M 16<sup>h</sup>1<sup>m</sup>-2<sup>m</sup>, T<sub>N</sub> 15<sup>s</sup> A<sub>N</sub> 3<sup>μ</sup>, T<sub>E</sub> 14<sup>s</sup> A<sub>E</sub> 3<sup>μ</sup>. F 16<sup>h</sup>,4.

18 : Traces de 0<sup>h</sup>,1 à 0<sup>h</sup>3.

20 : *i* P 14<sup>h</sup>58<sup>m</sup>46<sup>s</sup>, T<sub>N</sub> 7<sup>s</sup> A<sub>N</sub> 17<sup>μ</sup>, T<sub>E</sub> 8<sup>s</sup> A<sub>E</sub> 9<sup>μ</sup>; *e* (S) 15<sup>h</sup>21<sup>m</sup>1<sup>s</sup>, T<sub>N</sub> 11<sup>s</sup> A<sub>N</sub> 24<sup>μ</sup>, T<sub>E</sub> 14<sup>s</sup> A<sub>E</sub> 53<sup>μ</sup>; L 15<sup>h</sup>42<sup>m</sup>. M<sub>1</sub> 15<sup>h</sup>43<sup>m</sup>-44<sup>m</sup>, T<sub>E</sub> 60<sup>s</sup> A<sub>E</sub> 400<sup>μ</sup>; M<sub>2</sub> 15<sup>h</sup>44<sup>m</sup>-45<sup>m</sup>, T<sub>E</sub> 48<sup>s</sup> A<sub>E</sub> 250<sup>μ</sup>; M<sub>3</sub> 15<sup>h</sup>50<sup>m</sup>-51<sup>m</sup>, T<sub>N</sub> 40<sup>s</sup> A<sub>N</sub> 170<sup>μ</sup>, T<sub>E</sub> 35<sup>s</sup> A<sub>E</sub> 84<sup>μ</sup>; M<sub>4</sub> 15<sup>h</sup>54<sup>m</sup>-55<sup>m</sup>, T<sub>N</sub> 33<sup>s</sup> A<sub>N</sub> 260<sup>μ</sup>, T<sub>E</sub> 36<sup>s</sup> A<sub>E</sub> 260<sup>μ</sup>; M<sub>5</sub> 15<sup>h</sup>58<sup>m</sup>-59<sup>m</sup>, T 27<sup>s</sup> A<sub>N</sub> 190<sup>μ</sup> A<sub>E</sub> 290<sup>μ</sup>; M<sub>6</sub> 16<sup>h</sup>4<sup>m</sup>.5<sup>m</sup>, T<sub>N</sub> 21<sup>s</sup> A<sub>N</sub> 170<sup>μ</sup>, T<sub>E</sub> 24<sup>s</sup> A<sub>E</sub> 230<sup>μ</sup>; M<sub>7</sub> 16<sup>h</sup>6<sup>m</sup>-7<sup>m</sup>, T 20<sup>s</sup> A<sub>N</sub> 240<sup>μ</sup> A<sub>E</sub> 190<sup>μ</sup>; M<sub>8</sub> 16<sup>h</sup>7<sup>m</sup>-8<sup>m</sup>, T<sub>N</sub> 21<sup>s</sup> A<sub>N</sub> 300, T<sub>E</sub> 26<sup>s</sup> A<sub>E</sub> 580<sup>μ</sup>; M<sub>9</sub> 16<sup>h</sup>8<sup>m</sup>.9<sup>m</sup>, T 21<sup>s</sup> A<sub>N</sub> 380<sup>μ</sup> A<sub>E</sub> 400<sup>μ</sup>; M<sub>10</sub> 16<sup>h</sup>9<sup>m</sup>-10<sup>m</sup>, T 19<sup>s</sup> A<sub>N</sub> 300<sup>μ</sup> A<sub>E</sub> 200; M<sub>11</sub> 16<sup>h</sup>11<sup>m</sup>-12<sup>m</sup>, T 20<sup>s</sup> A<sub>N</sub> 280<sup>μ</sup> A<sub>E</sub> 170<sup>μ</sup>. F dans le suivant.

20 : *e* P 17<sup>h</sup>47<sup>m</sup>59<sup>s</sup>; L 18<sup>h</sup>55<sup>m</sup>. M 18<sup>h</sup>58<sup>m</sup> 59<sup>m</sup>, T<sub>N</sub> 18<sup>s</sup> A<sub>N</sub> 3<sup>μ</sup>, T<sub>E</sub> 19<sup>s</sup> A<sub>E</sub> 3<sup>μ</sup>. F 19<sup>h</sup>,7.

20 : *e* L 21<sup>h</sup>12<sup>m</sup>. M 21<sup>h</sup>20<sup>m</sup>-21<sup>m</sup>, T<sub>N</sub> 20<sup>s</sup> A<sub>N</sub> 5<sup>μ</sup>, T<sub>E</sub> 19<sup>s</sup> A<sub>E</sub> 5<sup>μ</sup>. F 21<sup>h</sup>,5.

20-21 : *e* 23<sup>h</sup>57<sup>m</sup>. M 0<sup>h</sup>9<sup>m</sup>-10<sup>m</sup>, T 13<sup>s</sup> A<sub>N</sub> 3<sup>μ</sup> A<sub>E</sub> 9<sup>μ</sup>. F 0<sup>h</sup>,4.

21 : *e* 2<sup>h</sup>54<sup>m</sup>. L 3<sup>h</sup>53<sup>m</sup>. F 4<sup>h</sup>,5.

21 : *i* P 17<sup>h</sup>54<sup>m</sup>39<sup>s</sup>; *e* S 18<sup>h</sup>4<sup>m</sup>59<sup>s</sup>; *i* S 18<sup>h</sup>5<sup>m</sup>4<sup>s</sup>, T 6<sup>s</sup> A<sub>N</sub> 5<sup>μ</sup> A<sub>E</sub> 6<sup>μ</sup>; L 18<sup>h</sup>26<sup>m</sup>. M<sub>N</sub> 18<sup>h</sup>27<sup>m</sup>-28<sup>m</sup>, T<sub>N</sub> 29<sup>s</sup> A<sub>N</sub> 13<sup>μ</sup>, T<sub>E</sub> 23<sup>s</sup> A<sub>E</sub> 6<sup>μ</sup>; M<sub>E</sub> 18<sup>h</sup>40<sup>m</sup>-41<sup>m</sup>, T<sub>E</sub> 16<sup>s</sup> A<sub>E</sub> 9<sup>μ</sup>, T<sub>N</sub> 15<sup>s</sup> A<sub>N</sub> 10<sup>μ</sup>. F 19<sup>h</sup>,6 (Δ = 9200<sup>km</sup>).

23 : *e* P 5<sup>h</sup>44<sup>m</sup>59<sup>s</sup>; *e* S 5<sup>h</sup>55<sup>m</sup>12<sup>s</sup>; L 6<sup>h</sup>,8<sup>m</sup>. M<sub>E</sub> 6<sup>h</sup>21<sup>m</sup>-22<sup>m</sup>, T 21<sup>s</sup> A 7<sup>μ</sup>; M<sub>N</sub> 6<sup>h</sup>25<sup>m</sup>-26<sup>m</sup>, T<sub>N</sub> 18<sup>s</sup> A<sub>N</sub> 9<sup>μ</sup>, T<sub>E</sub> 14<sup>s</sup> A<sub>E</sub> 3<sup>μ</sup>. F 7<sup>h</sup>,2 (Δ = 9050<sup>km</sup>).

23 : *e* L 20<sup>h</sup>24<sup>m</sup>. M 20<sup>h</sup>27<sup>m</sup>-28<sup>m</sup>, T 17<sup>s</sup> A<sub>N</sub> 5<sup>μ</sup> A<sub>E</sub> 4<sup>μ</sup>. F 21<sup>h</sup>.

24 : *e* P 22<sup>h</sup>7<sup>m</sup>23<sup>s</sup>; *i* S 22<sup>h</sup>17<sup>m</sup>44<sup>s</sup>. L 22<sup>h</sup>32<sup>m</sup>. M 22<sup>h</sup>35<sup>m</sup>-36<sup>m</sup>, T<sub>N</sub> 21<sup>s</sup> A<sub>N</sub> 5<sup>μ</sup>, T<sub>E</sub> 30<sup>s</sup> A<sub>E</sub> 14<sup>μ</sup>. F 23<sup>h</sup>,2 (Δ = 9200<sup>km</sup>).

27 : *e* L 6<sup>h</sup>7<sup>m</sup>. A 6<sup>h</sup>15<sup>m</sup>-16<sup>m</sup>, T<sub>N</sub> 13<sup>s</sup> A<sub>N</sub> 2<sup>μ</sup>, T<sub>E</sub> 15<sup>s</sup> A<sub>E</sub> 2<sup>μ</sup>. F 6<sup>h</sup>,5.

28 : *e* P 15<sup>h</sup>22<sup>m</sup>30<sup>s</sup>; *e* S 15<sup>h</sup>26<sup>m</sup>19<sup>s</sup>; L 15<sup>h</sup>29<sup>m</sup>. M 15<sup>h</sup>31<sup>m</sup>, T<sub>N</sub> 12<sup>s</sup> A<sub>N</sub> 12<sup>μ</sup>, T<sub>E</sub> 10<sup>s</sup> A<sub>E</sub> 8<sup>μ</sup>. F 15<sup>h</sup>,8 (Δ = 2300<sup>km</sup>).



OCTOBRE 1<sup>er</sup> : Traces de 19<sup>h</sup>38<sup>m</sup> à 19<sup>h</sup>55<sup>m</sup>.

7 : *e* S 21<sup>h</sup>17<sup>m</sup>44<sup>s</sup>; L 21<sup>h</sup>44<sup>m</sup>. F 22<sup>h</sup>,5.

8 : *e* P 17<sup>h</sup>30<sup>s</sup>; *e* S 17<sup>h</sup>13<sup>m</sup>6<sup>s</sup>; *i* S 17<sup>h</sup>13<sup>m</sup>16<sup>s</sup>; L 17<sup>h</sup>31<sup>m</sup>. M 17<sup>h</sup>35<sup>m</sup>-36<sup>m</sup>, T<sub>N</sub> 20<sup>s</sup> A<sub>N</sub> 3 $\mu$ , T<sub>E</sub> 21<sup>s</sup> A<sub>E</sub> 6 $\mu$ . F 18<sup>h</sup> ( $\Delta = 9000^{\text{km}}$ ).

10 : Traces de 20<sup>h</sup>36<sup>m</sup> à 20<sup>h</sup>54<sup>m</sup>.

12 : *e* P 7<sup>h</sup>12<sup>m</sup>25<sup>s</sup>; *e* S<sub>N</sub> 7<sup>h</sup>17<sup>m</sup> (45<sup>s</sup>); L 7<sup>h</sup>25<sup>m</sup>. M<sub>E</sub> 7<sup>h</sup>17<sup>m</sup>-18<sup>m</sup>, T<sub>E</sub> 18<sup>s</sup> A<sub>E</sub> 11 $\mu$ , T<sub>N</sub> 16<sup>s</sup> A<sub>N</sub> 14 $\mu$ ; M<sub>N</sub> 17<sup>h</sup>18<sup>m</sup>-19<sup>m</sup>, T<sub>N</sub> 17<sup>s</sup> A<sub>N</sub> 18 $\mu$ . F 8<sup>h</sup> ( $\Delta = 3550^{\text{km}}$ ?)

15 : *e* 14<sup>h</sup>33<sup>m</sup>55<sup>s</sup>; L 15<sup>h</sup>26<sup>m</sup>. M 15<sup>h</sup>31<sup>m</sup>, T 22<sup>s</sup> A<sub>N</sub> 5 $\mu$  A<sub>E</sub> 4 $\mu$ . F 15<sup>h</sup>,9.

16 : *e* P 11<sup>h</sup>41<sup>m</sup>38<sup>s</sup>; *e* S 11<sup>h</sup>45<sup>m</sup>37<sup>s</sup>; L 11<sup>h</sup>47<sup>m</sup>,7. M 11<sup>h</sup>49<sup>m</sup>-50<sup>m</sup>, T 11<sup>s</sup> A<sub>N</sub> 4 $\mu$  A<sub>E</sub> 2 $\mu$ . F 12<sup>h</sup>,3 ( $\Delta = 2450^{\text{km}}$ ).

18 : *i* P 8<sup>h</sup>23<sup>m</sup>53<sup>s</sup>, T 4<sup>s</sup> A<sub>N</sub> 31 $\mu$  A<sub>E</sub> 7 $\mu$ ; *i* S 8<sup>h</sup>33<sup>m</sup>56<sup>s</sup>, T 8<sup>s</sup> A<sub>N</sub> 31 $\mu$  A<sub>E</sub> 36 $\mu$ ; L 8<sup>h</sup>51<sup>m</sup>. M<sub>1</sub> 8<sup>h</sup>53<sup>m</sup>-54<sup>m</sup>, T<sub>N</sub> 44<sup>s</sup> A<sub>N</sub> 180 $\mu$ , T<sub>E</sub> (46<sup>s</sup>) A<sub>E</sub> (78 $\mu$ ); M<sub>2</sub> 8<sup>h</sup>54<sup>m</sup>-55<sup>m</sup>, T<sub>N</sub> 40<sup>s</sup> A<sub>N</sub> 220 $\mu$ , T<sub>E</sub> 35<sup>s</sup> A<sub>E</sub> 130 $\mu$ ; M<sub>3</sub> 9<sup>h</sup>0<sup>m</sup>-1<sup>m</sup>, T<sub>N</sub> 20<sup>s</sup> A<sub>N</sub> 80 $\mu$ , T<sub>E</sub> 29<sup>s</sup> A<sub>E</sub> 92 $\mu$ ; W<sub>2</sub> 10<sup>h</sup>36<sup>m</sup>. F 11<sup>h</sup>,4 ( $\Delta = 8350^{\text{km}}$ ) Azimut N 20° E.

18 : *e* L 13<sup>h</sup>32<sup>m</sup>. A 13<sup>h</sup>41<sup>m</sup>-42<sup>m</sup>, T<sub>N</sub> 20<sup>s</sup> A<sub>N</sub> 4 $\mu$ , T<sub>E</sub> 19<sup>s</sup> A<sub>E</sub> 4 $\mu$ . F 14<sup>h</sup>.

20 : *e* L 10<sup>h</sup>48<sup>m</sup>. M<sub>E</sub> 10<sup>h</sup>58<sup>m</sup>-59<sup>m</sup>, T 22<sup>s</sup> A<sub>E</sub> 30 $\mu$  A<sub>N</sub> 21 $\mu$ ; M<sub>N</sub> 10<sup>h</sup>59<sup>m</sup>-11<sup>h</sup>0<sup>m</sup>, T 15<sup>s</sup> A<sub>N</sub> 39 $\mu$  A<sub>E</sub> 28 $\mu$ . F 11<sup>h</sup>,9.

20 : *e* L 20<sup>h</sup>4<sup>m</sup>. F 20<sup>h</sup>,5.

21 : *e* (P) 19<sup>h</sup>15<sup>m</sup>58<sup>s</sup>; *i* (S) 19<sup>h</sup>44<sup>m</sup>43<sup>s</sup>; L 19<sup>h</sup>6<sup>m</sup>,7. M<sub>N</sub> 19<sup>h</sup>6<sup>m</sup>-7<sup>m</sup>, T 8<sup>s</sup> A<sub>N</sub> 6 $\mu$  A<sub>E</sub> 3 $\mu$ ; M<sub>E</sub> 19<sup>h</sup>9<sup>m</sup>-10<sup>m</sup>, T 9<sup>s</sup> A 5 $\mu$ . F 19<sup>h</sup>,4.

22 : *i* S 12<sup>h</sup>33<sup>m</sup>36<sup>s</sup>; (L) 12<sup>h</sup>55<sup>m</sup>. M<sub>N</sub> 12<sup>h</sup>56<sup>m</sup> 57<sup>m</sup>, T<sub>N</sub> 35<sup>s</sup> A<sub>N</sub> 34 $\mu$ ; M<sub>E</sub> 13<sup>h</sup>3<sup>m</sup>-4<sup>m</sup>, T<sub>E</sub> 21<sup>s</sup> A<sub>E</sub> 21 $\mu$ , T<sub>N</sub> 16<sup>s</sup> A<sub>N</sub> 7 $\mu$ . F. 14<sup>h</sup>,1.

28 : *e* 7<sup>h</sup>46<sup>m</sup>6<sup>s</sup>; L 8<sup>h</sup>11<sup>m</sup>. M<sub>1</sub> 8<sup>h</sup>15<sup>m</sup>-16<sup>m</sup>, T<sub>N</sub> 23<sup>s</sup> A<sub>N</sub> 9 $\mu$ , T<sub>E</sub> 18<sup>s</sup> A<sub>E</sub> 5 $\mu$ ; M<sub>2</sub> 8<sup>h</sup>21<sup>m</sup>-22<sup>m</sup>, T<sub>N</sub> 18<sup>s</sup> A<sub>N</sub> 9 $\mu$ , T<sub>E</sub> 16<sup>s</sup> A<sub>E</sub> 3 $\mu$ . F 8<sup>h</sup>,9.

28 : Traces de 12<sup>h</sup>10<sup>m</sup> à 12<sup>h</sup>21<sup>m</sup>.

28 : *e* P 13<sup>h</sup>4<sup>m</sup> (15<sup>s</sup>); *i* S 13<sup>h</sup>15<sup>m</sup>22<sup>s</sup>; L 13<sup>h</sup>36<sup>m</sup>. M 13<sup>h</sup>45<sup>m</sup>-46<sup>m</sup>, T<sub>N</sub> 25<sup>s</sup> A<sub>N</sub> 19 $\mu$ , T<sub>E</sub> 24<sup>s</sup> A<sub>E</sub> 24 $\mu$ . F 15<sup>h</sup> ( $\Delta = 10.200^{\text{km}}$ ).

NOVEMBRE 1<sup>er</sup> : Traces de 18<sup>h</sup>6<sup>m</sup> à 18<sup>h</sup>24<sup>m</sup>.

3 : *e* L 16<sup>h</sup>33<sup>m</sup>. F 17<sup>h</sup>.

8 : Faible mouvement de 18<sup>h</sup>30<sup>m</sup> à 18<sup>h</sup>53<sup>m</sup>.

12 : *e* P 5<sup>h</sup>51<sup>m</sup>31<sup>s</sup>; *i* S 5<sup>h</sup>59<sup>m</sup>15<sup>s</sup>; L 6<sup>h</sup>6<sup>m</sup>. M<sub>E</sub> 6<sup>h</sup>8<sup>m</sup>-9<sup>m</sup>, T<sub>E</sub> 23<sup>s</sup> A<sub>E</sub> 27 $\mu$ ; M<sub>N</sub> 6<sup>h</sup>15<sup>m</sup>-16<sup>m</sup>, T<sub>N</sub> 17<sup>s</sup> A<sub>N</sub> 21 $\mu$ , T<sub>E</sub> 16<sup>s</sup> A<sub>E</sub> 13 $\mu$ . F 7<sup>h</sup> ( $\Delta = 6100^{\text{km}}$ ).

16 : *e* 8<sup>h</sup>48<sup>m</sup>. F 9<sup>h</sup>,5 (forte agitation).

25 : *e* 8<sup>h</sup>46<sup>m</sup>58<sup>s</sup>. A 8<sup>h</sup>49<sup>m</sup>-50<sup>m</sup>, T 11<sup>s</sup> A<sub>N</sub> 4 $\mu$ , A<sub>E</sub> 2 $\mu$ . F 8<sup>h</sup>57<sup>m</sup>.

26 : *e* P 8<sup>h</sup>54<sup>m</sup>58<sup>s</sup>; *e* (S) 8<sup>h</sup>57<sup>m</sup>44<sup>s</sup>; L 8<sup>h</sup>59<sup>m</sup>,4. M 9<sup>h</sup>1<sup>m</sup>, T<sub>N</sub> 11<sup>s</sup> A<sub>N</sub> 38 $\mu$ , T<sub>E</sub> 12<sup>s</sup> A<sub>E</sub> 35 $\mu$ . F 9<sup>h</sup>,9. ( $\Delta = 1600^{\text{km}}$ ).

26 : *e* 11<sup>h</sup>42<sup>m</sup>0<sup>s</sup>; L 11<sup>h</sup>43<sup>m</sup>14<sup>s</sup>. F 11<sup>h</sup>48<sup>m</sup>.

29 : *e* 8<sup>h</sup>23<sup>m</sup>2<sup>s</sup>; L 8<sup>h</sup> (31<sup>m</sup>). F 9<sup>h</sup>.

29 : *e* L 15<sup>h</sup>57<sup>m</sup>. M 15<sup>h</sup>58<sup>m</sup>, T 9<sup>s</sup> A 7 $\mu$ . F 16<sup>h</sup>8<sup>m</sup>.

DÉCEMBRE 4 : *e* L 6<sup>h</sup>35<sup>m</sup>. M 6<sup>h</sup>40<sup>m</sup>-41<sup>m</sup>, T<sub>N</sub> 17<sup>s</sup> A<sub>N</sub> 9 $\mu$ , T<sub>E</sub> 15<sup>s</sup> A<sub>E</sub> 14 $\mu$ . F 7<sup>h</sup>.

4-5 : Faible mouvement de 23<sup>h</sup>56<sup>m</sup> à 0<sup>h</sup>12<sup>m</sup>.

5 : *e*<sub>1</sub> 10<sup>h</sup>17<sup>m</sup>46<sup>s</sup>; *e*<sub>2</sub> 10<sup>h</sup>21<sup>m</sup>36<sup>s</sup>; L 10<sup>h</sup>27<sup>m</sup>. M<sub>1</sub> 10<sup>h</sup>28<sup>m</sup>, T<sub>N</sub> 30<sup>s</sup> A<sub>N</sub> 29 $\mu$ , T<sub>E</sub> 21<sup>s</sup> A<sub>E</sub> 43 $\mu$ ; M<sub>2</sub> 10<sup>h</sup>33<sup>m</sup>, T<sub>N</sub> 22<sup>s</sup> A<sub>N</sub> 29 $\mu$ , T<sub>E</sub> 13<sup>s</sup> A<sub>E</sub> 29 $\mu$ . F 11<sup>h</sup>,2.

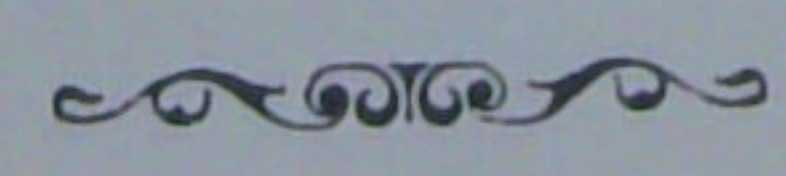


- 6 :  $e$  2<sup>h</sup>16<sup>m</sup>. F 2<sup>h</sup>32<sup>m</sup>.
- 10 :  $e_1$  4<sup>h</sup>54<sup>m</sup>15<sup>s</sup>;  $e_2$  5<sup>h</sup>0<sup>m</sup>14<sup>s</sup>; L 5<sup>h</sup>16<sup>m</sup>.  $M_1$  5<sup>h</sup>24<sup>m</sup>.25<sup>m</sup>,  $T_N$  24<sup>s</sup>  $A_N$  76 $\mu$ ,  $T_E$  22<sup>s</sup>  $A_E$  85 $\mu$ ;  $M_2$  5<sup>h</sup>25<sup>m</sup>.26<sup>m</sup>,  $T_N$  21<sup>s</sup>  $A_N$  85 $\mu$ ,  $T_E$  24<sup>s</sup>  $A_E$  118 $\mu$ ;  $M_3$  5<sup>h</sup>26<sup>m</sup>.27<sup>m</sup>,  $T_N$  20<sup>s</sup>  $A_N$  56 $\mu$ ,  $T_E$  21<sup>s</sup>  $A_E$  62 $\mu$ . F 7<sup>h</sup>, 4.
- 11 :  $e$  L 22<sup>h</sup>11<sup>m</sup>; à 22<sup>h</sup>13<sup>m</sup>.14<sup>m</sup>,  $T_N$  22<sup>s</sup>  $A_N$  7 $\mu$ ,  $T_E$  23<sup>s</sup>  $A_E$  8 $\mu$ . F 22<sup>h</sup>,5.
- 13 : Traces de 4<sup>h</sup>,7 à 6<sup>h</sup>,1.
- 16 :  $e$  P 12<sup>h</sup>17<sup>m</sup>10<sup>s</sup>;  $i$  P 12<sup>h</sup>17<sup>m</sup>13<sup>s</sup>; à 12<sup>h</sup>17<sup>m</sup>,5,  $T_N$  4<sup>s</sup>  $A_N$  10 $\mu$ ,  $T_E$  8<sup>s</sup>  $A_E$  11 $\mu$ ;  $e$  S 12<sup>h</sup>26<sup>m</sup>4<sup>s</sup>; à 12<sup>h</sup>26<sup>m</sup>,6,  $T_N$  7<sup>s</sup>  $A_N$  54 $\mu$ ; à 12<sup>h</sup>26<sup>m</sup>,9,  $T_E$  15<sup>s</sup>  $A_E$  102 $\mu$ ; L (?).  $M_1$  12<sup>h</sup>31<sup>m</sup>.32<sup>m</sup>,  $T_N$  29<sup>s</sup>  $A_N$  590 $\mu$ ,  $T_E$  28<sup>s</sup>  $A_E$  770 $\mu$ ;  $M_2$  12<sup>h</sup>32<sup>m</sup>.33<sup>m</sup>,  $T_N$  24<sup>s</sup>  $A_N$  450 $\mu$ ,  $T_E$  27<sup>s</sup>  $A_E$  720 $\mu$ ;  $M_3$  12<sup>h</sup>34<sup>m</sup>.35<sup>m</sup>,  $T_N$  14<sup>s</sup>  $A_N$  300 $\mu$ ,  $T_E$  15<sup>s</sup>  $A_E$  460 $\mu$ ;  $M_4$  12<sup>h</sup>41<sup>m</sup>.42<sup>m</sup>,  $T$  18<sup>s</sup>  $A_N$  570 $\mu$   $A_E$  400 $\mu$ . Vers 12<sup>h</sup>43<sup>m</sup>,  $T$  18<sup>s</sup>  $A_E$  de 1500 $\mu$  à 2000 $\mu$ , la liaison entre la masse stationnaire et les styles est interrompue. F après 16<sup>h</sup>. (Tremblement de terre de Chine).
- 17 :  $i$  (S) 19<sup>h</sup>28<sup>m</sup>16<sup>s</sup>; L 19<sup>h</sup>48<sup>m</sup>.  $M_1$  19<sup>h</sup>51<sup>m</sup>.52<sup>m</sup>.  $T_N$  31<sup>s</sup>  $A_N$  25 $\mu$ ,  $M_2$  19<sup>h</sup>56<sup>m</sup>.57<sup>m</sup>,  $T_N$  22<sup>s</sup>  $A_N$  19 $\mu$ ,  $T_E$  21<sup>s</sup>  $A_E$  20 $\mu$ . F 20<sup>h</sup>,6.
- 18 :  $e$  (S) 2<sup>h</sup>9<sup>m</sup>16<sup>s</sup>; L 2<sup>h</sup>10<sup>m</sup>. M 2<sup>h</sup>13<sup>m</sup>,  $T_N$  14<sup>s</sup>  $A_N$  10 $\mu$ ,  $T_E$  10<sup>s</sup>  $A_E$  5 $\mu$ . F 2<sup>h</sup>24<sup>m</sup>.
- 18 : Traces de 11<sup>h</sup>8<sup>m</sup> à 11<sup>h</sup> 12<sup>m</sup>.
- 19 :  $e$  L 20<sup>h</sup>56<sup>m</sup>;  $M_1$  20<sup>h</sup>57<sup>m</sup>.58<sup>m</sup>,  $T$  22<sup>s</sup>  $A_N$  9 $\mu$   $A_E$  15 $\mu$ ;  $M_2$  21<sup>h</sup>2<sup>m</sup>.3<sup>m</sup>,  $T_N$  20<sup>s</sup>  $A_N$  14 $\mu$ ,  $T_E$  21<sup>s</sup>  $A_E$  13 $\mu$ . F 21<sup>h</sup>,4.
- 25 :  $e$  P 11<sup>h</sup>44<sup>m</sup>34<sup>s</sup>;  $e$  S 11<sup>h</sup>54<sup>m</sup>4<sup>s</sup>; L 12<sup>h</sup>11<sup>m</sup>.  $M_N$  12<sup>h</sup>13<sup>m</sup>.14<sup>m</sup>,  $T$  10<sup>s</sup>  $A_N$  29 $\mu$   $A_E$  21 $\mu$ ,  $M_E$  12<sup>h</sup>18<sup>m</sup>.19<sup>m</sup>,  $T_E$  20<sup>s</sup>  $A_E$  65 $\mu$ ,  $T_N$  11<sup>s</sup>  $A_N$  20 $\mu$ . F 13<sup>h</sup> ( $\Delta = 8000$ km).
- 28 : Très faible mouvement de 3<sup>h</sup>53<sup>m</sup> à 4<sup>h</sup>13<sup>m</sup>.

Nombre de mouvements distincts enregistrés en 1920.

|                        | Janv. | Fév. | Mars | Avril | Mai | Juin | Juill. | Août | Sept. | Oct. | Nov. | Déc. | Année |
|------------------------|-------|------|------|-------|-----|------|--------|------|-------|------|------|------|-------|
| TOTAL.....             | 6     | 10   | 6    | 11    | 27  | 31   | 30     | 14   | 25    | 16   | 10   | 14   | 200   |
| Avec $M \geq 5\mu$ ... | 4     | 6    | 3    | 2     | 7   | 5    | 6      | 9    | 14    | 9    | 3    | 8    | 76    |
| » 10 $\mu$ ...         | 1     | 5    | 1    | .     | 4   | 3    | 1      | 5    | 9     | 5    | 2    | 8    | 44    |
| » 50 $\mu$ ...         | .     | 1    | .    | .     | 1   | 1    | .      | 1    | 2     | 1    | .    | 3    | 10    |
| » 100 $\mu$ ...        | .     | 1    | .    | .     | .   | 1    | .      | .    | 2     | 1    | .    | 2    | 7     |
| » 500 $\mu$ ...        | .     | .    | .    | .     | .   | 1    | .      | .    | 1     | .    | .    | 1    | 3     |
| » 1000 $\mu$ ...       | .     | .    | .    | .     | .   | .    | .      | .    | .     | .    | .    | 1    | 1     |

Le plus grand déplacement du sol a été atteint le 16 décembre et correspond au tremblement de terre de Chine; il n'a pu être mesuré mais dépasse certainement 1500 $\mu$ .





(1920)



# Parc Saint Maurice

Bulletin sismique du 1<sup>er</sup> au 31 Janvier 1920.

Longitude: 2° 29' 37" Gr

Latitude: 48° 48' 34"

Altitude: 47m

Appareil: sismographe Wiechert: masse 1000 kg

Comp<sup>te</sup> Nord: T = 10,2; E = 4,3, V = 226 - Comp<sup>te</sup> Est: T = 10,9; E = 4,5, V = 228.

| Date | Phase           | Tem Gr.                       | T <sub>N</sub><br>s | T <sub>E</sub><br>s | A <sub>N</sub><br>m | A <sub>E</sub><br>m | Remarques   |
|------|-----------------|-------------------------------|---------------------|---------------------|---------------------|---------------------|---|
| 4    | e               | 5 <sup>h</sup> 5 <sup>m</sup> |                     |                     |                     |                     |   |
|      | M               | 16-17                         |                     | 18                  |                     | 9                   |   |
|      | F               | 5,6                           |                     |                     |                     |                     |   |
| 9    |                 |                               |                     |                     |                     |                     | Toraces de 12 <sup>h</sup> 8 <sup>m</sup> à 12 <sup>h</sup> 17 <sup>m</sup>           |
| 14   | eL <sub>N</sub> | 0-13                          |                     |                     |                     |                     |   |
|      | eL <sub>E</sub> | 17                            |                     |                     |                     |                     |   |
|      | M               | 22                            | 20                  | 21                  | 13                  | 11                  |   |
|      | F               | 0,6                           |                     |                     |                     |                     |   |
| 14   | e               | 15-48                         |                     |                     |                     |                     |   |
|      | M               | 57-58                         | 20                  | 18                  | 9                   | 8                   |   |
|      | F               | 16,1                          |                     |                     |                     |                     |   |
| 17   |                 |                               |                     |                     |                     |                     | Faible mouvement de 19 <sup>h</sup> 34 <sup>m</sup> à 19 <sup>h</sup> 45 <sup>m</sup> |
| 30   | e               | 18-46                         |                     |                     |                     |                     |   |
|      | L               | 19-9                          |                     |                     |                     |                     |   |
|      | M               | 10-11                         |                     | 20                  |                     | 6                   |   |
|      | F               | 19-24                         |                     |                     |                     |                     |   |

## Journal sismologique

1. 1 jusqu'à 8<sup>h</sup>, 2 de 8<sup>h</sup> à 15<sup>h</sup>, 3 ensuite; 2. 3 jusqu'à 2<sup>h</sup>, 2 de 2<sup>h</sup> à 17<sup>h</sup>, 3 ensuite;  
 3. 3 jusqu'à 3<sup>h</sup>, 2 ensuite; 4. 2 jusqu'à 17<sup>h</sup>, 1 ensuite; 5. 1 jusqu'à 8<sup>h</sup>, 2 de 8<sup>h</sup> à 12<sup>h</sup>, 1 ensuite;  
 6. 1 jusqu'à 7<sup>h</sup>, 2 ensuite; 7. 2 jusqu'à 9<sup>h</sup>, 3 de 9<sup>h</sup> à 15<sup>h</sup>, 2 ensuite; 8-10. 2 toute  
 à journée; 11. 2 jusqu'à 11<sup>h</sup>, 3 ensuite; 12. 3 jusqu'à 14<sup>h</sup>, 2 ensuite; 13. 2 toute la  
 journée; 14. 2 jusqu'à 15<sup>h</sup>, 1 ensuite; 15. 1 toute la journée; 16. 1 jusqu'à 6<sup>h</sup>, 2 ensuite  
 20. 17. 2 jusqu'à 14<sup>h</sup>, 1 ensuite; 18. 1 jusqu'à 11<sup>h</sup>, 2 ensuite; 19. 2 jusqu'à 22<sup>h</sup>, 1 ensuite;  
 20. 1 jusqu'à 7<sup>h</sup>, 2 de 7<sup>h</sup> à 23<sup>h</sup>, 1 ensuite; 21. 1 jusqu'à 4<sup>h</sup>, 2 ensuite; 22. 2 toute  
 la journée; 23. 2 jusqu'à 12<sup>h</sup>, 3 ensuite; 24. 3 jusqu'à 8<sup>h</sup>, 2 ensuite; 25. 2 jus-  
 qu'à 4<sup>h</sup>, 3 ensuite; 26. 3 jusqu'à 3<sup>h</sup>, 2 ensuite; 27. 2 jusqu'à 13<sup>h</sup>, 3 ensuite;  
 28. 3 jusqu'à 6<sup>h</sup>, 2 ensuite; 29. 2 toute la journée; 30. 1 jusqu'à 4<sup>h</sup>, 2 de 4<sup>h</sup> à 15<sup>h</sup>,  
 1 ensuite; 31. 1 jusqu'à 16<sup>h</sup>, 2 de 16<sup>h</sup> à 19<sup>h</sup>, 3 ensuite.

Caractéristique moyenne du mois: 1,97.



# Parc Saint Haurc.

Bulletin sismique du 1<sup>er</sup> au 29 Février 1920

Longitude: 2° 29' 37" E Gr.      Latitude: 48° 48' 34"      Altitude 47<sup>m</sup>

Appareil Sismographe Wiechert: masse 1000<sup>kg</sup>

Comp<sup>a</sup>. Nord: T = 10,2 ; ε = 4,5 ; V = 224 — Comp<sup>a</sup>. Est: T = 11,1 ; ε = 4,7 ; V = 236

| Date | Phase          | Tm. Gr.   | T <sub>N</sub> | T <sub>E</sub> | A <sub>N</sub>   | A <sub>E</sub>   | Remarques.  |
|------|----------------|---|----------------|----------------|------------------|------------------|---|
| 2    | e              | 11 <sup>h</sup> 41 <sup>m</sup> 30 <sup>s</sup> |                |                |                  |                  |   |
|      | e              | . 44.25   |                |                |                  |                  |   |
|      | e(S)           | 47.26   |                |                |                  |                  |   |
|      | L              | 12.1  |                |                |                  |                  |   |
|      | M <sub>1</sub> | 2.3   | 48°            | 49°            | 380 <sup>m</sup> | 280 <sup>m</sup> |   |
|      | M <sub>2</sub> | . 27-28   | 30             | 35             | 150              | 125              |   |
|      | M <sub>3</sub> | . 28-29   | 27             | 38             | 170              | 160              | Δ par L-P: 7000 <sup>km</sup>                     |
|      | M <sub>4</sub> | . 37-38   | 22             | 25             | 72               | 310              | ressenti au Brésil (Et <sup>e</sup> Minas Geraes) |
|      | M <sub>5</sub> | . 39-40   | 22             | 23             | 230              | 240              |   |
|      | M <sub>6</sub> | . 41-42   | 20             | 20             | 320              | 160              |   |
| 7    | M <sub>7</sub> | . 44-45   | 20             | 20             | 200              | 230              |   |
|      | M <sub>8</sub> | . 47-48   | 19             | 18             | 135              | 120              |   |
|      | F              | 14,2  |                |                |                  |                  |   |
|      | eP             | 11 55 49  |                |                |                  |                  |   |
|      | eS             | 59 52   | 7              | 9              | 1                | 12               | Δ = 2450 <sup>km</sup>                            |
| 7    | L              | 12.2  |                |                |                  |                  |   |
|      | M              | 3-4   | 15             | 18             | 25               | 34               |   |
|      | F              | 12,5  |                |                |                  |                  |   |
|      | eL             | 15 54   |                |                |                  |                  |   |
| 10   | M              | 16.1  | 20             | 18             | 7                | 5                |   |
|      | F              | 16.8  |                |                |                  |                  |   |
|      | eP             | 22.17,6   |                |                |                  |                  |   |
|      | eS             | . 26.15   |                |                |                  |                  |   |
|      | L              | . 33  |                |                |                  |                  |   |
| 10   | M <sub>1</sub> | 33-34   | 22             |                | 38               |                  |   |
|      | M <sub>2</sub> | 44-45   |                | 19             |                  | 43               | Δ = environ 7000 <sup>km</sup>                    |
|      | F              | 23,5  |                |                |                  |                  |   |
|      | e(S)           | 11.54   |                |                |                  |                  |   |
| 20   | L              | 12,1  |                |                |                  |                  | signalé dans le Caucase.                          |
|      | M              | . 4   | 12             | 11             | 16               | 10               |   |
|      | F              | 12,4  |                |                |                  |                  |   |



| Date | Phase          | Tm. Gr.   | T <sub>N</sub> | T <sub>E</sub> | A <sub>N</sub> | A <sub>E</sub>  | Remarques              |
|------|----------------|---|----------------|----------------|----------------|-----------------|------------------------|
| 22   | eP             | 17 <sup>h</sup> 47 <sup>m</sup> 17 <sup>s</sup> |                |                |                |                 |                        |
|      | iS             | . 56.48   | 6 <sup>s</sup> | 6 <sup>s</sup> | 9 <sup>m</sup> | 11 <sup>m</sup> |                        |
|      | L              | 18.4  |                |                |                |                 |                        |
|      | M <sub>1</sub> | . 4-5   |                | 18             |                | 9               | Δ = 8200 <sup>km</sup> |
|      | M <sub>2</sub> | . 21-22   | 20             | 18             | 10             | 5               |                        |
|      | F              | 18,6  |                |                |                |                 |                        |
| 25   | e              | 18 3 28   |                |                |                |                 |                        |
|      | L              | 18 5  |                |                |                |                 | ressenti en Algérie    |
|      | M              | 67  | 10             |                | 4              |                 |                        |
|      | F              | 18 15   |                |                |                |                 |                        |
| 25   | eL             | 23 35   |                |                |                |                 |                        |
|      | M              | . 37-38   | 21             |                | 3              |                 |                        |
|      | F              | 23 41   |                |                |                |                 |                        |
| 25   | eL             | 23 43   |                |                |                |                 |                        |
|      | M              | . 46-47   | 8              | 8              | 1              | 1               |                        |
|      | F              | 23 54   |                |                |                |                 |                        |
| 28   | eL             | 20 19   |                |                |                |                 |                        |
|      | F              | 20 29   |                |                |                |                 |                        |

### Journal sismologique

1 : 3 jusqu'à 2<sup>h</sup>, 2 ensuite ; 2 : 2 jusqu'à 6<sup>h</sup>, 3 de 6<sup>h</sup> à 14<sup>h</sup>, 2 ensuite ; 3 : 2 toute la journée ; 4 : 2 jusqu'à 12<sup>h</sup>, 1 ensuite ; 5 : 1 jusqu'à 16<sup>h</sup>, 2 ensuite ; 6 : 2 toute la journée ; 7 : 2 jusqu'à 6<sup>h</sup>, 1 de 6<sup>h</sup> à 12<sup>h</sup>, 2 de 12<sup>h</sup> à 20<sup>h</sup>, 1 ensuite ; 8, 9 : 1 toute la journée ; 10 : 1 jusqu'à 2<sup>h</sup>, 2 de 2<sup>h</sup> à 18<sup>h</sup>, 3 ensuite ; 11 : 3 toute la journée ; 12 : 3 jusqu'à 4<sup>h</sup>, 2 ensuite ; 13 : 2 jusqu'à 14<sup>h</sup>, 3 ensuite ; 14 : 3 jusqu'à 14<sup>h</sup>, 2 ensuite ; 15 : 2 jusqu'à 13<sup>h</sup>, 3 de 13<sup>h</sup> à 23<sup>h</sup>, 2 ensuite ; 16 : 2 toute la journée ; 17 : 2 jusqu'à 17<sup>h</sup>, 1 ensuite ; 18-21 : 1 toute la journée ; 22 : 1 jusqu'à 22<sup>h</sup>, 2 ensuite ; 23 : 2 jusqu'à 6<sup>h</sup>, 1 ensuite ; 24-28 : 1 toute la journée ; 29 : 1 jusqu'à 13<sup>h</sup>, 2 ensuite.

Caractéristique moyenne du mois : 1,60



# Parc Saint Maurice

Bulletin sismique du 1<sup>er</sup> au 31 Mars 1920

Longitude 2° 29' 37" E. Gr.

Latitude 48° 48' 34"

Altitude 47<sup>m</sup>

Appareil: Sismographe Wiechert - masse: 1000 kg

Composante N: T=10.3     $\epsilon = 4.6$     V: 225 - Composante E: T=11.2,  $\epsilon = 4.9$ , V=238

| Date | Phase              | Tm Gr.   | T <sub>N</sub> | T <sub>E</sub> | A <sub>N</sub> | A <sub>E</sub> | Remarques   |
|------|--------------------|----------|----------------|----------------|----------------|----------------|---|
|      |                    |          |                |                |                |                |   |
| 15   | c                  | 12 25 3  |                |                |                |                | (Sismographe vertical Galitzine)<br>Traces sur le sismographe Wiechert. |
|      | L                  | 13.26    |                |                |                |                |   |
|      | F                  | 14.      |                |                |                |                |   |
| 20   | c(P <sub>E</sub> ) | 18.54.5  |                |                |                |                | Phases douteuses  |
|      | c(P <sub>N</sub> ) | 54.36    |                |                |                |                |   |
|      | c(S <sub>N</sub> ) | 19 6 24  |                |                |                |                |   |
|      | c(S <sub>E</sub> ) | 6.32     |                |                |                |                |   |
|      | L                  | 19 (30)  |                |                |                |                |   |
|      | M <sub>1</sub>     | 33-34    | 27             | 32             | 5              | 14             |   |
| 22   | M <sub>2</sub>     | 47-48    | 20             | 18             | 9              | 6              |   |
|      | F                  | 20,7     |                |                |                |                |   |
|      | cP                 | 20 21 16 |                |                |                |                |   |
|      | L                  | 21 32    |                |                |                |                |   |
| 23   | F                  | 9        |                |                |                |                |   |
|      | cP                 | 15.34.13 |                |                |                |                | $\Delta = 9000$ km  |
|      | cS                 | 44 23    | 5              | 5              | 2              | 7              |   |
|      | L                  | 16.2     |                |                |                |                |   |
| F    | 16,5               |          |                |                |                |                |   |
| 29   | cL                 | 5 42     |                |                |                |                |   |
|      | M <sub>1</sub>     | 47-48    | 16             | 16             | 8              | 9              |   |
|      | M <sub>2</sub>     | 51-52    | 17             |                | 9              |                |   |
| 30   | F                  | 6,1      |                |                |                |                |   |
|      | cP                 | 1 6.7    |                |                |                |                | $\Delta$ environ 200 <sup>km</sup>                                      |
|      | L                  | 6.30     |                |                |                |                |   |
| F    | 1.8                |          |                |                |                |                |   |



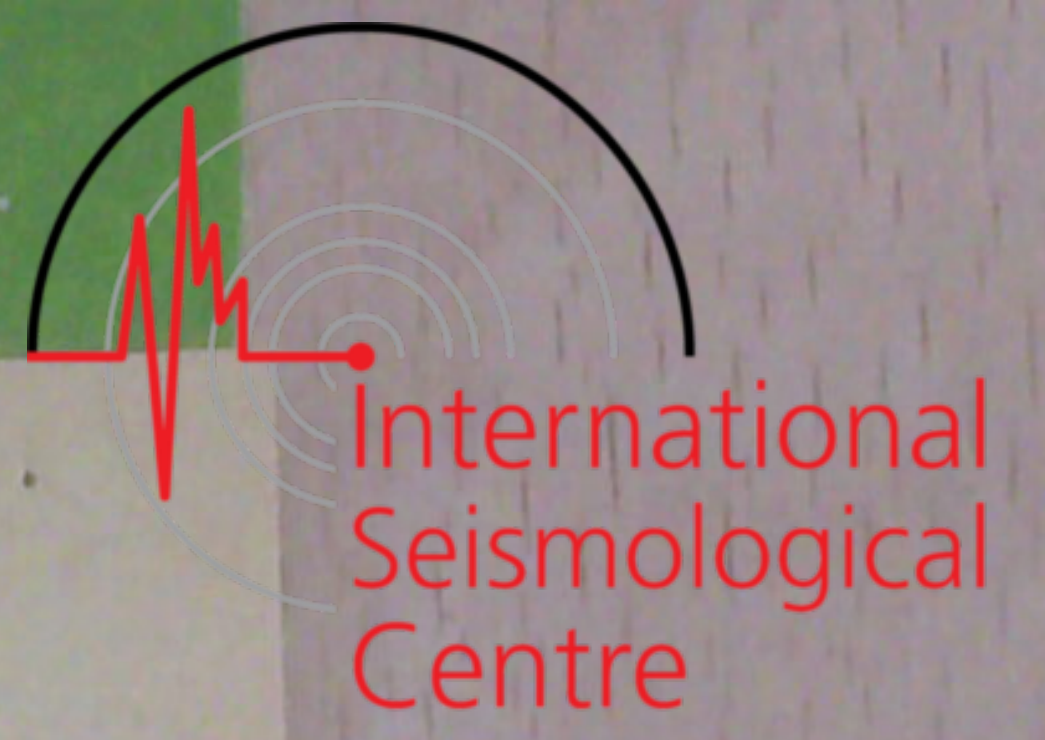
## Journal sismologique

1: 2 toute la journée, 2: 2 jusqu'à 15<sup>h</sup>, 1 ensuite, 3: 1 jusqu'à 6<sup>h</sup>, 2 ensuite; 4: 2 jusqu'à 16<sup>h</sup>, 1 ensuite; 5, 6: 1 toute la journée; 7: 2 jusqu'à 20<sup>h</sup>, 1 ensuite; 8: 1 toute la journée; 9: 1 jusqu'à 22<sup>h</sup>, 2 ensuite; 10: 2 jusqu'à 17<sup>h</sup>, 1 ensuite.

11: 1 toute la journée; 12: 1 jusqu'à 3<sup>h</sup>, 2 de 3<sup>h</sup> à 14<sup>h</sup>, 1 ensuite; 13: 1 jusqu'à 6<sup>h</sup>, 2 de 6<sup>h</sup> à 14<sup>h</sup>, 1 ensuite; 14: 1 jusqu'à 22<sup>h</sup>, 2 ensuite; 15: 2 toute la journée; 16: 2 jusqu'à 15<sup>h</sup>, 1 ensuite; 17: 1 toute la journée; 18: 1 jusqu'à 10<sup>h</sup>, 2 de 10<sup>h</sup> à 15<sup>h</sup>, 1 ensuite; 19-20: 1 toute la journée; 21-24: 1 toute la journée; 25: 1 jusqu'à 12<sup>h</sup>, 2 ensuite; 26-27: 2 toute la journée; 28: 2 jusqu'à 14<sup>h</sup>; 29-31: 1 toute la journée.

Caractéristique moyenne du mois; 1,34





*Île de Saint-Maur*

Bulletin sismique du 1<sup>er</sup> au 30 Avril 1920

Longitude : 2° 29' 37" E Gr Latitude : 48° 48' 34" Altitude : 47 m

Appareil : Sismographe Wiechert : masse 1000 kg

Composante N : T = 10,4 ; E = 4,7 ; V = 225 . Composante E : T = 11,3 ; E = 5,0 ; V = 240

| Date  | Phase          | T <sub>m</sub> Gr.                        | T <sub>N</sub>                       | T <sub>E</sub>                       | A <sub>N</sub>                       | A <sub>E</sub>                       | Remarques.  |
|-------|----------------|---|--------------------------------------|--------------------------------------|--------------------------------------|--------------------------------------|---|
|       |                | $\begin{matrix} h \\ m \\ s \end{matrix}$ | $\begin{matrix} s \\ s \end{matrix}$ | $\begin{matrix} s \\ s \end{matrix}$ | $\begin{matrix} m \\ m \end{matrix}$ | $\begin{matrix} m \\ m \end{matrix}$ |   |
| 2     | e              | 1 35 (42)                                 |                                      |                                      |                                      |                                      |   |
|       | L              | 2 7                                       |                                      |                                      |                                      |                                      |   |
|       | F              | 3,5                                       |                                      |                                      |                                      |                                      |   |
| 2     |                |   |                                      |                                      |                                      |                                      | Traces de 13 <sup>h</sup> 50 <sup>m</sup> à 13 <sup>h</sup> 54 <sup>m</sup>         |
| 2     | eP             | 15 39 (14)                                |                                      |                                      |                                      |                                      |   |
|       | (S)            | 46 (54)                                   |                                      |                                      |                                      |                                      |   |
|       | L              | 16 7                                      |                                      |                                      |                                      |                                      |   |
|       | M <sub>1</sub> | 8-9                                       | 20                                   |                                      | 5                                    |                                      |   |
|       | M <sub>2</sub> | 18-19                                     |                                      | 18                                   |                                      | 2                                    |   |
|       | F              | 16,9                                      |                                      |                                      |                                      |                                      |   |
| 5     | eL             | 12 25                                     |                                      |                                      |                                      |                                      |   |
|       | F              | 12 31                                     |                                      |                                      |                                      |                                      |   |
| 5     | eP             | 16 13 4                                   |                                      |                                      |                                      |                                      |   |
|       | L              | 56  |                                      |                                      |                                      |                                      |   |
|       | F              | 17,6                                      |                                      |                                      |                                      |                                      |   |
| 6     | e              | 17 6 57                                   |                                      |                                      |                                      |                                      |   |
|       | L              | 23  |                                      |                                      |                                      |                                      |   |
|       | F              | 17,9                                      |                                      |                                      |                                      |                                      |   |
| 6     | e              | 19 23                                     |                                      |                                      |                                      |                                      |   |
|       | L              | 20 5                                      |                                      |                                      |                                      |                                      |   |
|       | F              | 21,4                                      |                                      |                                      |                                      |                                      |   |
| 8     |                |   |                                      |                                      |                                      |                                      | Faible mouvement de 1 <sup>h</sup> 12 <sup>m</sup> à 1 <sup>h</sup> 17 <sup>m</sup> |
| 11-12 | eP             | 23 15 51                                  |                                      |                                      |                                      |                                      |   |
|       | eS             | 25 49                                     |                                      |                                      |                                      |                                      | $\Delta = 8800 \text{ km}$  |
|       | L              | 45  |                                      |                                      |                                      |                                      |   |
|       | F              | 0 <sup>h</sup> 2                          |                                      |                                      |                                      |                                      |   |
| 19    | eP             | 21 18 50                                  |                                      |                                      |                                      |                                      |   |
|       | L              | 19 15                                     | 5                                    | 5                                    | 6                                    | 7                                    |   |
|       | eS             | 28 48                                     |                                      |                                      |                                      |                                      | $\Delta = 8800 \text{ km}$  |
|       | L              | 29 36                                     | 5                                    |                                      | 8                                    |                                      |   |
|       | L              | 48  |                                      |                                      |                                      |                                      |   |
|       | F              | 22,5                                      |                                      |                                      |                                      |                                      |   |

29 Très faible mouv<sup>t</sup> de 15<sup>h</sup> 52<sup>m</sup> à 16<sup>h</sup> 6<sup>m</sup>



## Journal Sismologique

1-7 : 1 toute la journée ; 8 : 1 jusqu'à 10<sup>h</sup>, 2 ensuite, 9-10 : 2 toute la journée

11 : 2 toute la journée, 12 : 2 jusqu'à 4<sup>h</sup>, 3 de 4<sup>h</sup> à 14<sup>h</sup>, 2 ensuite, 13 : 2 jusqu'à 20<sup>h</sup>, 1 ensuite, 14 : 1 toute la journée, 15 : 1 jusqu'à 6<sup>h</sup>, 2 ensuite

16 : 2 jusqu'à 19<sup>h</sup>, 1 ensuite, 17-19 : 1 toute la journée ; 20 : 1 jusqu'à 8<sup>h</sup>, 2 ensuite.

21-30 : 1 toute la journée.

Caractéristique moyenne du mois 1,27

---

---



Parc Saint Maurice

Bulletin sismique du 1<sup>er</sup> au 31 Mai 1920

Longitude : 2° 29' 37" E Gr      Latitude : 48° 48' 34"      Altitude 47<sup>m</sup>  
 Appareil : Sismographe Wiechert, masse 1000<sup>kg</sup>  
 Comp<sup>te</sup> N : T = 10,5, ε = 4,8, V = 228.      Comp<sup>te</sup> E : T = 11,3, ε = 5,2, V = 241

| Date            | Phase              | Tm, Gr.  | T <sub>N</sub> | T <sub>E</sub> | A <sub>N</sub> | A <sub>E</sub> | Remarques                                       |
|-----------------|--------------------|--|----------------|----------------|----------------|----------------|---|
| 1 <sup>er</sup> | eP <sub>v</sub>    | 6 <sup>h</sup> 39 <sup>m</sup> 43 <sup>s</sup> |                |                |                |                | Δ = 2500 km                                     |
|                 | eS                 | 43 44  |                |                |                |                |   |
|                 | L                  | 48   |                |                |                |                |   |
|                 | F                  | 6 56   |                |                |                |                |   |
| 2               | eL                 | 9 9  |                |                |                |                |   |
|                 | F                  | 10,3   |                |                |                |                |   |
| 2               | e                  | 15 14  |                |                |                |                |   |
|                 | L                  | 21   |                |                |                |                |   |
|                 | M                  | 23-24  | 17             |                | 7              |                |   |
|                 | F                  | 16,2   |                |                |                |                |   |
| 5               | eP                 | 14 45 (9)                                      |                |                |                |                | Δ = 350 <sup>km</sup> ?                         |
|                 | e(S)               | 45 49  |                |                |                |                |   |
|                 | L                  | 46,5   |                |                |                |                |   |
|                 | M                  | 47-48  | 6              | 6              | 10             | 10             |   |
|                 | F                  | 14 52  |                |                |                |                |   |
| 7               | eP <sub>v</sub>    | 5 55 4   |                |                |                |                |   |
|                 | e(S <sub>v</sub> ) | 6 10   |                |                |                |                |   |
|                 | L                  | 32   |                |                |                |                |   |
|                 | M <sub>1</sub>     | 37-38  | 33             |                | 38             |                |   |
|                 | M <sub>2</sub>     | 39-40  | 27             |                | 33             |                |   |
|                 | F                  | 7,2  |                |                |                |                |   |
| 7-8             | eP <sub>v</sub>    | 21 50 40                                       |                |                |                |                |   |
|                 | PR                 | 54 7   |                |                |                |                |   |
|                 | L                  | 22 34  |                |                |                |                |   |
|                 | M <sub>1</sub>     | 39-40  | 30             |                | 24             |                |   |
|                 | M <sub>2</sub>     | 52-53  | 17             |                | 18             |                |   |
|                 | F                  | 1,5  |                |                |                |                |   |
| 8               | eL                 | 21 54  |                |                |                |                |   |
|                 | F                  | 22 6   |                |                |                |                |   |
| 9               |                    |  |                |                |                |                | Très faible mouvement de 0,2 à 0,3 <sup>m</sup> |



| Date | Phase          | Tm Gr   | T <sub>N</sub> | T <sub>E</sub> | A <sub>N</sub> | A <sub>E</sub> | Remarques  |
|------|----------------|---|----------------|----------------|----------------|----------------|--|
| 9    | eL             | 9 <sup>h</sup> 13 <sup>m</sup> 4 <sup>s</sup> |                |                |                |                |  |
|      | F              | 9, 8  |                |                |                |                |  |
| 9    | eL             | 18, 4   |                |                |                |                |  |
|      | F              | 18, 6   |                |                |                |                |  |
| 10   | eP             | 19, 9, 8                                      |                |                |                |                |  |
|      | e(S)           | 16 47   |                |                |                |                |  |
|      | L              | 24  |                |                |                |                |  |
|      | M <sub>1</sub> | 20, 2-3                                       | 18             | 18             | 1              | 2              |  |
|      | M <sub>2</sub> | 5-6   | 18             |                | 3              |                |  |
|      | F              | 21, 5   |                |                |                |                |  |
| 13   | e <sub>1</sub> | 2, 17, 9                                      |                |                |                |                |  |
|      | e <sub>2</sub> | 31  |                |                |                |                |  |
|      | L              | 45  |                |                |                |                |  |
|      | M              | 53-54   | 24             | 30             | 21             | 61             |  |
|      | F              | 4, 1  |                |                |                |                |  |
| 14   | e              | 18, 4, 22                                     |                |                |                |                |  |
|      | L              | 9   |                |                |                |                |  |
|      | M              | 10-11   | 18             | 16             | 3              | 3              |  |
|      | F              | 8, 8  |                |                |                |                |  |
| 15   |                |   |                |                |                |                | Traces de 12 <sup>h</sup> 10 <sup>m</sup> à 12 <sup>h</sup> 15 <sup>m</sup>              |
| 16   | eL             | 22, 12  |                |                |                |                |  |
|      | F              | 22, 31  |                |                |                |                |  |
| 18   | e              | 12, 49, 7                                     |                |                |                |                |  |
|      | L              | 55  |                |                |                |                |  |
|      | M              | 55, 56  | 12             |                | 1              |                |  |
|      | F              | 13, 5   |                |                |                |                |  |
| 18   |                |   |                |                |                |                | Traces par intervalles entre 13 <sup>h</sup> 5 et 16 <sup>h</sup> 5 (origine sismique ?) |
| 19   | e              | 13, 11  |                |                |                |                |  |
|      | L              | 49  |                |                |                |                |  |
|      | F              | 14, 2   |                |                |                |                |  |
| 20   | e              | 5, 6  |                |                |                |                |  |
|      | L              | 5, 35   |                |                |                |                |  |
|      | F              | 6, 3  |                |                |                |                |  |
| 20   | eP             | 7, 45, 23                                     |                |                |                |                |  |
|      | (PR)           | 48, 30  |                |                |                |                |  |



| Date | Phase          | Tm Gr                          | T <sub>N</sub> | T <sub>E</sub> | A <sub>N</sub><br>M | A <sub>E</sub><br>M | Remarques |
|------|----------------|--------------------------------|----------------|----------------|---------------------|---------------------|-----------|
| 20   | L              | 8 <sup>h</sup> 43 <sup>m</sup> |                |                |                     |                     |           |
|      | M              | 56                             | 22             | 14             | 8                   | 7                   |           |
|      | F              | 10,2                           |                |                |                     |                     |           |
| 22   | eL             | 18,4                           |                |                |                     |                     |           |
|      | F              | 18,5                           |                |                |                     |                     |           |
| 25   | eL             | 11.53                          |                |                |                     |                     |           |
|      | M              | 12.2-3                         | 12             |                | 0,4                 |                     |           |
|      | F              | 12.35                          |                |                |                     |                     |           |
| 26   | P              | 12.41.40                       |                |                |                     |                     |           |
|      | L              | 13.44                          |                |                |                     |                     |           |
|      | M <sub>1</sub> | .48-49                         | 18             | 18             | 3                   | 2                   |           |
|      | M <sub>2</sub> | .50-51                         | 19             | 19             | 2                   | 5                   |           |
|      | F              | 14,2                           |                |                |                     |                     |           |
| 29   | e              | 19.18.23                       |                |                |                     |                     |           |
|      | L              | 19.12                          |                |                |                     |                     |           |
|      | M              | 20                             | 5              | 5              | 1                   | 1                   |           |
|      | F              | 19.28                          |                |                |                     |                     |           |
| 30   | e              | 10.16.8                        |                |                |                     |                     |           |
|      | L              | 17,8                           |                |                |                     |                     |           |
|      | F              | 10.24                          |                |                |                     |                     |           |
| 30   | eL             | 16.53                          |                |                |                     |                     |           |
|      | F              | 17.5                           |                |                |                     |                     |           |
| 30   | e              | 21.29                          |                |                |                     |                     |           |
|      | L              | 32                             |                |                |                     |                     |           |
|      | F              | 22                             |                |                |                     |                     |           |

### Journal Sismologique

1 1 jusqu'à 18<sup>h</sup>, 2 ensuite, 2 : 2 jusqu'à 19<sup>h</sup>, 3 de 19<sup>h</sup> à 22<sup>h</sup>, 2 ensuite, 3 : 2 toute la journée ; 4 : 2 jusqu'à 15<sup>h</sup>, 1 ensuite ; 5 : 1 jusqu'à 6<sup>h</sup>, 2 de 6<sup>h</sup> à 17<sup>h</sup>, 1 ensuite, 6-10 : 1 toute la journée.

11-20 : 1 toute la journée.

21-26 : 1 toute la journée, 27 : 1 jusqu'à 10<sup>h</sup>, 0 ensuite, 28 : 0 jusqu'à 2<sup>h</sup>, 1 de 2<sup>h</sup> à 16<sup>h</sup>, 0 ensuite, 29 : 0 jusqu'à 6<sup>h</sup>, 1 ensuite, 30, 31 : 1 toute la journée.

Caractéristique moyenne du mois 1,07



# Parc Saint Maurice.

Bulletin sismique du 1<sup>er</sup> au 30 juin 1920

Longitude : 2° 29' 37" E Gr      Latitude : 48° 48' 34"      Altitude : 47 m

Appareil : Sismographe Wiechert : masse 1000 kg

Comp<sup>te</sup> N = T = 10,5 ;  $\epsilon = 4,9$  ;  $V = 22g$  — Comp<sup>te</sup> E : T = 11,4 ;  $\epsilon = 5,3$  ;  $V = 243$

| Date | Phase          | Tm Gr.  | $T_N$ | $T_E$ | $A_N$ | $A_E$ | Remarques.  |
|------|----------------|---|-------|-------|-------|-------|---|
| 2-3  | e              | 22 <sup>h</sup> 15 <sup>m</sup> 10 <sup>s</sup> |       |       |       |       |   |
|      | L              | 22.41   |       |       |       |       |   |
|      | F              | 0,3   |       |       |       |       |   |
| 3    | eL             | 0 48  |       |       |       |       |   |
|      | M              | 48-49   | 18    |       | 1     |       |   |
|      | F              | 1,2   |       |       |       |       |   |
| 4    |                |   |       |       |       |       | Traces de 16 <sup>h</sup> 11 <sup>m</sup> à 16 <sup>h</sup> 41 <sup>m</sup>                       |
| 5    | iP             | 4 34 29   | 4     | 5     | 2     | 2     |   |
|      | PR             | 38.4  |       |       |       |       |   |
|      | eS             | 44.50   | 9     | 5     | 3     | 8     |   |
|      | L              | 5.2   |       |       |       |       |   |
|      | M <sub>1</sub> | 3-4   | (50)  |       | (165) |       | $\Delta = 9200$ km.   |
|      | M <sub>2</sub> | 7-8   | 35    | 36    | 190   | 270   |   |
|      | M <sub>3</sub> | 9-10  | 28    | 33    | 590   | 460   |   |
|      | M <sub>4</sub> | 10-11   | 25    | 25    | 720   | 750   |   |
|      | M <sub>5</sub> | 11-12   | 19    | 18    | 480   | 380   |   |
|      | M <sub>6</sub> | 15-16   | 18    | 23    | 150   | 740   |   |
|      | M <sub>7</sub> | 19-20   | 15    | 21    | 130   | 450   |   |
|      | M <sub>8</sub> | 20-21   | 17    | 15    | 220   | 230   |   |
|      | I              | 8,6   |       |       |       |       |   |
| 5    | eL             | 17.31   |       |       |       |       |   |
|      | F              | 18,1  |       |       |       |       |   |
| 5    | eL             | 21.23   |       |       |       |       |   |
|      | F              | 21,8  |       |       |       |       |   |
| 6    |                |   |       |       |       |       | Traces de 23 <sup>h</sup> 50 <sup>m</sup> à 24 <sup>h</sup>                                       |
| 7    |                |   |       |       |       |       | Très faible mouv <sup>t</sup> de 22 <sup>h</sup> 50 <sup>m</sup> à 23 <sup>h</sup> 8 <sup>m</sup> |
| 8    |                |   |       |       |       |       | — id —      13 <sup>h</sup> 18 <sup>m</sup> à 13 <sup>h</sup> 23 <sup>m</sup>                     |
| 9    | e              | 3 21 39   |       |       |       |       |   |
|      | F              | 4,3   |       |       |       |       |   |



| Date | Phase           | Tm. Gr.   | T <sub>N</sub> | T <sub>E</sub> | A <sub>N</sub> | A <sub>E</sub> | Remarques |
|------|-----------------|---|----------------|----------------|----------------|----------------|-----------|
|      |                 |   | s              | s              | μV             | μV             |           |
| 9    | eP              | 11 <sup>h</sup> 45 <sup>m</sup> 50 <sup>s</sup> |                |                |                |                |           |
|      | e(S)            | 12 0 51   |                |                |                |                |           |
|      | L               | 29  |                |                |                |                |           |
|      | M               | 32-33   | 32             | 31             | 15             | 13             |           |
|      | F               | 14, 5   |                |                |                |                |           |
| 10   | e               | 2 43 37   |                |                |                |                |           |
|      | L               | 3 22  |                |                |                |                |           |
|      | M               | 29-30   | 22             | 34             | 6              | 10             |           |
|      | F               | 4   |                |                |                |                |           |
| 10   | eL              | 18 37   |                |                |                |                |           |
|      | M <sub>1</sub>  | 39-40   | 22             | 23             | 2              | 5              |           |
|      | M <sub>2</sub>  | 42-43   | 18             | 18             | 3              | 4              |           |
|      | F               | 19, 5   |                |                |                |                |           |
| 12   | L               | 1 29  |                |                |                |                |           |
|      | F               | 1 35  |                |                |                |                |           |
| 14   | e               | 13 15 44  |                |                |                |                |           |
|      | L               | 36  |                |                |                |                |           |
|      | M               | 41-42   | 13             | 13             | 1              | 1              |           |
|      | F               | 13, 9   |                |                |                |                |           |
| 15   | eL              | 3 57  |                |                |                |                |           |
|      | M               | 4 8-9   | 13             | 14             | 1              | 1              |           |
|      | F               | 4, 4  |                |                |                |                |           |
| 16   | eL              | 17 43   |                |                |                |                |           |
|      | F               | 17 58   |                |                |                |                |           |
| 20   |                 |   |                |                |                |                |           |
| 20   |                 |   |                |                |                |                |           |
| 20   | LP              | 12 19 31  | 4              |                | 7              |                |           |
|      | L               | 13 (32)   |                |                |                |                |           |
|      | F               | 14, 0   |                |                |                |                |           |
| 24   | e               | 5 53 51   |                |                |                |                |           |
|      | L               | 6 0   |                |                |                |                |           |
|      | M               | 1-2   | 13             | 12             | 2              | 2              |           |
|      | F               | 6, 4  |                |                |                |                |           |
| 24   | eL              | 18 17   |                | 15             |                | 0, 3           |           |
|      | F               | 18 21   |                |                |                |                |           |
| 25   | eP              | 10 34 45  |                |                |                |                |           |
|      | eS <sub>E</sub> | 38 42   |                |                |                |                |           |

Très faible mouvt de 1<sup>h</sup> 26<sup>m</sup> à 1<sup>h</sup> 45<sup>m</sup>  
- id - 9<sup>h</sup> 24<sup>m</sup> à 9<sup>h</sup> 32<sup>m</sup>

Δ = 2450 km

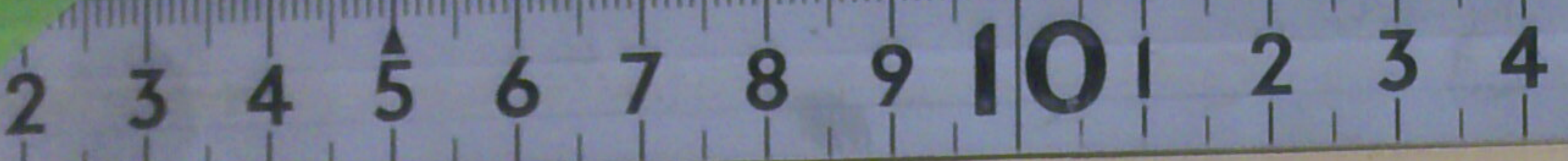


| Dates | Phase            | Tm Gr.  | T <sub>N</sub> | T <sub>E</sub> | A <sub>N</sub><br>M | A <sub>E</sub><br>M | Remarques   |
|-------|------------------|---|----------------|----------------|---------------------|---------------------|---|
| 25    | e S <sub>N</sub> | 10 <sup>h</sup> 38 <sup>m</sup> 47 <sup>s</sup> | 5              |                |                     |                     |   |
|       | L                | 41  |                |                |                     |                     |   |
|       | M                | 42-43   | 9              | 12             | 0,2                 | 1                   |   |
|       | F                | 10.57   |                |                |                     |                     |   |
| 25    | e L              | 11 43   |                |                |                     |                     |   |
|       | F                | 11 52   |                |                |                     |                     |   |
| 25    | e P              | 18.27.0   |                |                |                     |                     |   |
|       | S                | 30.48   |                |                |                     |                     | Δ = 235 <sup>km</sup>   |
|       | L                | 33  |                |                |                     |                     |   |
|       | M                | 35-36   | 10             | 11             | 1                   | 2                   |   |
|       | F                | 19  |                |                |                     |                     |   |
| 25    |                  |   |                |                |                     |                     | Très faible mov <sup>t</sup> de 21 <sup>h</sup> 26 <sup>m</sup> à 21 <sup>h</sup> 30 <sup>m</sup> |
| 25-26 | e                | 23 37.26  |                |                |                     |                     |   |
|       | L                | 0 34  |                |                |                     |                     |   |
|       | F                | 0 48  |                |                |                     |                     |   |
| 26    | e L              | 3 20  |                |                |                     |                     |   |
|       | F                | 3.32  |                |                |                     |                     |   |
| 26    | e P <sub>v</sub> | 7.41.37   |                |                |                     |                     |   |
|       | L                | 8.3   |                |                |                     |                     |   |
|       | M                | 7-8   | 11             | 12             | 1                   | 1                   |   |
|       | F                | 8,4   |                |                |                     |                     |   |
| 27    | e <sub>1</sub>   | 11.29.46  |                |                |                     |                     |   |
|       | e <sub>2</sub>   | 35 42   |                |                |                     |                     |   |
|       | M                | 39-40   |                | 13             |                     | 1                   |   |
|       | F                | 12  |                |                |                     |                     |   |
| 30    |                  |   |                |                |                     |                     | Faible mov <sup>t</sup> de 5 <sup>h</sup> 4 <sup>m</sup> à 5 <sup>h</sup> 20                      |

Journal Sismologique.

1-3 : 1 toute la journée ; 4 : 1 jusqu'à 9<sup>h</sup>, 2 ensuite ; 5 : 2 jusqu'à 14<sup>h</sup>, 1 ensuite ;  
 6 : 1 toute la journée ; 7 : 1 jusqu'à 18<sup>h</sup>, 0 ensuite ; 8 : 0 jusqu'à 4<sup>h</sup>, 1 ensuite ;  
 9, 10 : 1 toute la journée ;  
 11-13 : 1 toute la journée ; 14 : 1 jusqu'à 13<sup>h</sup>, 0 ensuite ; 15 : 0 toute la journée ; 16 :  
 0 jusqu'à 8<sup>h</sup>, 1 ensuite ; 17 : 1 toute la journée ; 18 : 1 jusqu'à 10<sup>h</sup>, 0 ensuite ; 19 : 0  
 jusqu'à 22<sup>h</sup>, 1 ensuite ; 20 : 1 jusqu'à 22<sup>h</sup>, 2 ensuite ;  
 21 : 2 jusqu'à 19<sup>h</sup>, 1 ensuite ; 22-23 : 1 toute la journée ; 24 : 1 jusqu'à 14<sup>h</sup>, 0 ensuite ;  
 25-27 : 0 toute la journée ; 28 : 0 jusqu'à 18<sup>h</sup>, 1 ensuite ; 29, 30 : 1 toute la journée.  
 Caractéristique moyenne du mois : 0,80





# Parc Saint Mawr

Bulletin sismique du 1<sup>er</sup> au 31 juillet 1920

Longitude : 2° 29' 37" E Gr.

Latitude : 48° 48' 34"

Altitude de : 47<sup>m</sup>

Appareil : Sismographe Wiechert . masse 1000 kg

Comp<sup>te</sup> N :  $T_0 = 10,6$  ;  $\epsilon = 4,9$  ;  $V = 228$

Comp<sup>te</sup> E :  $T_0 = 11,4$  ;  $\epsilon = 5,3$  ;  $V = 241$ .

| Date | Phase           | Tm Gr.                             | T <sub>N</sub> | T <sub>E</sub> | A <sub>N</sub> | A <sub>E</sub> | Remarques      |
|------|-----------------|------------------------------------|----------------|----------------|----------------|----------------|----------------|
| 2    | iP <sub>v</sub> | 18 <sup>h</sup> 59 <sup>m</sup> 27 |                |                |                |                |                |
|      | L               | 19 2.47                            |                |                |                |                |                |
|      | (S)             | 19.44                              |                |                |                |                |                |
|      | L               | 43                                 |                |                |                |                |                |
|      | M <sub>1</sub>  | 53-54                              |                | 26             |                | 9              |                |
|      | M <sub>2</sub>  | 56-57                              | 24             |                | 9              |                |                |
|      | F               | 21,3                               |                |                |                |                |                |
| 2-3  | eP <sub>v</sub> | (21 51 56)                         |                |                |                |                | (A = 13000 km) |
|      | e               | 21.56,7                            |                |                |                |                |                |
|      | eS              | 22 6.14                            |                |                |                |                |                |
|      | L               | 38                                 |                |                |                |                |                |
|      | M               | 44-45                              | 21             | 22             | 7              | 5              |                |
|      | W <sub>2</sub>  | 23 50                              |                |                |                |                |                |
|      | F               | 0,5                                |                |                |                |                |                |
| 3    | eL              | 15.13                              |                |                |                |                | A = 9350 km    |
|      | F               | 15.22                              |                |                |                |                |                |
| 3    | eP <sub>v</sub> | 16 47.13                           |                |                |                |                |                |
|      | eS <sub>E</sub> | 57.36                              |                |                |                |                |                |
|      | L               | 17.18                              |                |                |                |                |                |
|      | M <sub>1</sub>  | 23-24                              | 16             | 19             | 1              | 2              |                |
|      | M <sub>2</sub>  | 32-33                              | 22             | 18             | 4              | 1              |                |
| 4    | F               | 18.0                               |                |                |                |                |                |
|      | iP              | 0.20 57                            |                |                |                |                | A = 5900 km    |
|      | eS              | 28 24                              |                |                |                |                |                |
|      | L               | 37                                 |                |                |                |                |                |
|      | M               | 43-44                              | 13             | 15             | 6              | 9              |                |
| 4    | F               | 1,7                                |                |                |                |                |                |
|      | C               | 9.34 40                            |                |                |                |                |                |
|      | M               | .42                                | 19             | 15             | 2              | 1              |                |
|      | F               | 9 56.                              |                |                |                |                |                |





| Date | Phase          | Tm Gr                           | A   | T <sub>H</sub> | T <sub>E</sub> | A <sub>N</sub> | A <sub>E</sub> | Remarques   |
|------|----------------|---------------------------------|-----|----------------|----------------|----------------|----------------|---|
| 4    | e              | 12 <sup>h</sup> 27 <sup>m</sup> |     |                |                |                |                |   |
|      | F              | 12 38                           |     |                |                |                |                |   |
| 4    | e              | 20 54.46                        |     |                |                |                |                |   |
|      | M              | 58-59                           | 12  | 12             | 0,5            | 0,6            |                |   |
|      | F              | 21.10                           |     |                |                |                |                |   |
| 5    |                |                                 |     |                |                |                |                | Traces de 10 <sup>h</sup> 43 <sup>m</sup> à 10 <sup>h</sup> 54 <sup>m</sup> |
| 6    | iP             | 3 20 29                         |     |                |                |                |                |   |
|      | e              | 42.25                           |     |                |                |                |                |   |
|      | L              | 4.4                             |     |                |                |                |                |   |
|      | M              | 20-21                           | 22  | 17             | 3              | 2              |                |   |
|      | F              | 5,1                             |     |                |                |                |                |   |
| 6    | eL             | 6 39                            |     |                |                |                |                |   |
|      | F              | 7,3                             |     |                |                |                |                |   |
| 7    | e              | 9.53 50                         |     |                |                |                |                |   |
|      | L              | 10 36                           |     |                |                |                |                |   |
|      | F              | 11.                             |     |                |                |                |                |   |
| 7    | eP             | 18 52 21                        |     |                |                |                |                | Δ = 7450 <sup>km</sup>  |
|      | eL             | 19.0 13                         |     |                |                |                |                |   |
|      | L              | 19.15                           |     |                |                |                |                |   |
|      | M              | 16                              | 26  | 21             | 11             | 7              |                |   |
|      | W <sub>2</sub> | 21.9                            |     |                |                |                |                |   |
|      | F              | 21,5                            |     |                |                |                |                |   |
| 8    | eL             | 1, 18                           |     |                |                |                |                |   |
|      | F              | 1 35                            |     |                |                |                |                |   |
| 9    |                |                                 |     |                |                |                |                | Traces de 13 <sup>h</sup> 49 <sup>m</sup> à 13 <sup>h</sup> 54 <sup>m</sup> |
| 9    | e(P)           | 18.15 21                        |     |                |                |                |                | Δ: 120 <sup>km</sup>  |
|      | L              | 15.38                           | 0,7 | 0,7            | 3              | 4              |                |   |
|      | F              | 18 17                           |     |                |                |                |                |   |
| 9    | eP             | 20 32-33                        |     |                |                |                |                | réplique du précédent   |
|      | L              | 32.52                           |     |                |                |                |                |   |
|      | F              | 9                               |     |                |                |                |                |   |
| 10   | eL             | 0 <sup>h</sup> 16               |     |                |                |                |                |   |
|      | F              | 0 32                            |     |                |                |                |                |   |
| 10   | e              | 16 22                           |     |                |                |                |                |   |
|      | L              | .34                             |     |                |                |                |                |   |
|      | M              | .34-35                          | 18  | 18             | 2              | 1              |                |   |
|      | F              | 17, 1                           |     |                |                |                |                |   |



| Date | Phase          | Tm. Gr.  | T <sub>N</sub> | T <sub>E</sub> | A <sub>N</sub> | A <sub>E</sub> | Remarques  |
|------|----------------|----------|----------------|----------------|----------------|----------------|--|
| 11   | iP             | 1.42.42  |                |                |                |                | $\Delta = 8900 \text{ km}$   |
|      | eS             | 1.52.48  |                |                |                |                |  |
|      | L              | 2.10     |                |                |                |                |  |
|      | F              | 2.8      |                |                |                |                |  |
| 11   | e <sub>1</sub> | 17.32.39 |                |                |                |                |  |
|      | e <sub>2</sub> | 34.36    |                |                |                |                |  |
|      | F              | 17.42    |                |                |                |                |  |
| 13   |                |          |                |                |                |                | traces de q <sup>h</sup> q <sup>m</sup> à q <sup>h</sup> 13 <sup>m</sup> |
| 16   | iP             | 17.26.40 |                |                |                |                |  |
|      | L              | 52       |                |                |                |                |  |
|      | M              | 58       | 20             | 20             | 1              | 5              |  |
|      | F              | 18.8     |                |                |                |                |  |
| 20   | eP             | 0.41.15  |                |                |                |                |  |
|      | L              | 1.37     |                |                |                |                |  |
|      | F              | 2.8      |                |                |                |                |  |
| 20   | e              | 4.3.44   |                |                |                |                |  |
|      | F              | 4.12     |                |                |                |                |  |
| 21   | eP             | 14.34.22 |                |                |                |                | $\Delta = 2500 \text{ km}$   |
|      | eS             | 38.26    | 7              | 8              | 2              | 2              |  |
|      | L              | 42       |                |                |                |                |  |
|      | M <sub>1</sub> | 43-44    | 16             | 13             | 5              | 2              |  |
|      | M <sub>2</sub> | 46-47    | 11             | 16             | 2              | 3              |  |
|      | F              | 15.2     |                |                |                |                |  |
| 22   | eL             | 21.31    |                |                |                |                |  |
|      | F              | 22.0     |                |                |                |                |  |
| 26   | e              | 5.37.11  |                |                |                |                |  |
|      | L              | 6 (6)    |                |                |                |                |  |
|      | M              | 12-13    | 20             | 20             | 3              | 3              |  |
|      | F              | 6.6      |                |                |                |                |  |
| 28   | eL             | 1.30     |                |                |                |                |  |
|      | F              | 2.2      |                |                |                |                |  |
| 30   | eP             | 20.10.28 |                |                |                |                | $\Delta = 450 \text{ km}$  |
|      | eS             | 11.15    |                |                |                |                |  |
|      | L              | 11.27    |                |                |                |                |  |
|      | F              | 20.15    |                |                |                |                |  |



## Journal Sismologique

---

1-10 : 1 toute la journée  
11 : 0 toute la journée, 12 : 0 jusqu'à 6<sup>h</sup>, 1 ensuite, 13-16 : 1 toute la  
journée, 17 : 1 jusqu'à 22<sup>h</sup>, 0 ensuite; 18, 19 : 0 toute la journée; 20 :  
0 jusqu'à 8<sup>h</sup>, 1 ensuite  
21-31 : 1 toute la journée

Caractéristique moyenne du mois : 0,88

---



# Parc Saint Maurice

Bulletin sismique du 1<sup>er</sup> au 31 Août 1920.

Longitude: 2° 29' 37" E Gr      Latitude: 48° 48' 34"      Altitude: 47 m

Appareil: sismographe Wiechert; masse 1000 kg.

Comp<sup>2</sup> N: T = 10,5; ε = 4,6; V = 220 - Comp<sup>2</sup> E: T = 11,2; ε = 5,3; V = 244 -

| Date | Phase           | Im. Gr.  | T <sub>N</sub> | T <sub>E</sub> | A <sub>N</sub> | A <sub>E</sub> | Remarques  |
|------|-----------------|--|----------------|----------------|----------------|----------------|--|
| 3    | i               | 3 <sup>h</sup> 26 <sup>m</sup> 46 <sup>s</sup> |                |                |                |                |  |
|      | L               | 3 <sup>h</sup> 53 <sup>m</sup>                 |                |                |                |                |  |
|      | M <sub>1</sub>  | 3 <sup>h</sup> 57-58                           | 31             |                | 16             |                |  |
|      | M <sub>2</sub>  | 4 <sup>h</sup> 0-1                             | 28             | 28             | 11             | 8              |  |
|      | F               | 4 <sup>h</sup> 7                               |                |                |                |                |  |
| 3    | P <sub>1</sub>  | 20 <sup>h</sup> 24 (42)                        |                |                |                |                |  |
| 3    | eP <sub>v</sub> | 20 <sup>h</sup> 11 0                           |                |                |                |                | intervalle de la minute<br>Δ = 9650 km   |
|      | iS              | 20 <sup>h</sup> 21 (42)                        |                |                |                |                |  |
|      | L               | 20 <sup>h</sup> 44                             |                |                |                |                |  |
|      | M <sub>1</sub>  | 20 <sup>h</sup> 50-51                          | 27             | 23             | 30             | 36             |  |
|      | M <sub>2</sub>  | 20 <sup>h</sup> 52-53                          | 23             | 20             | 39             | 26             |  |
|      | M <sub>3</sub>  | 20 <sup>h</sup> 54-55                          | 20             | 19             | 27             | 41             |  |
|      | M <sub>4</sub>  | 21 <sup>h</sup> 0-1                            | 19             | 18             | 30             | 36             |  |
|      | F               | 23 <sup>h</sup> 4                              |                |                |                |                |  |
| H    |                 |  |                |                |                |                | traces de 2 <sup>h</sup> 46 <sup>m</sup> - 2 <sup>h</sup> 49 <sup>m</sup> (sismog. Galitzine). |
| 11   |                 |  |                |                |                |                | très faible mouvement de 21 <sup>h</sup> 12 <sup>m</sup> à 21 <sup>h</sup> 18 <sup>m</sup>     |
| 12   | eP              | 6 <sup>h</sup> 29 21                           |                |                |                |                | Δ = 5000 km (?)  |
|      | eS              | 6 <sup>h</sup> 36 (4)                          |                |                |                |                |  |
|      | L               | 6 <sup>h</sup> 43                              |                |                |                |                |  |
|      | M               | 6 <sup>h</sup> 45-46                           | 12             | 11             | 1              | 1              |  |
|      | F               | 7 <sup>h</sup> 3                               |                |                |                |                |  |
| 13   | iS              | 2 <sup>h</sup> 26-27                           | 6              | 6              | 2              | 5              |  |
|      | L               | 2 <sup>h</sup> 40                              |                |                |                |                |  |
|      | M <sub>1</sub>  | 2 <sup>h</sup> 50-51                           | 24             | 14             | 3              | 1              |  |
|      | M <sub>2</sub>  | 2 <sup>h</sup> 57-58                           | 13             | 19             | 1              | 3              |  |
|      | F               | 3 <sup>h</sup> 4                               |                |                |                |                |  |
| 15   | L               | 7 <sup>h</sup> 39                              |                |                |                |                |  |
|      | M               | 7 <sup>h</sup> 40-41                           | 25             |                | 9              |                |  |
|      | F               | 8 <sup>h</sup>                                 |                |                |                |                |  |
|      | e               | 8 <sup>h</sup> 35 52                           |                |                |                |                |  |
|      | iS              | 8 <sup>h</sup> 39 27                           |                |                |                |                |  |
|      | L               | 9 <sup>h</sup> 8                               |                |                |                |                |  |



| Date  | Phase          | Tm. Gr  | T <sub>N</sub> | T <sub>E</sub> | A <sub>N</sub> | A <sub>E</sub> | Remarques   |
|-------|----------------|---|----------------|----------------|----------------|----------------|---|
| 15    | M              | 9 <sup>h</sup> 36-37                            | 25             | 21             | 12             | 12             |   |
|       | F              | 10 <sup>h</sup> 8                               |                |                |                |                |   |
| 16    |                |   |                |                |                |                | faible mouvement de 14 <sup>h</sup> 49 <sup>m</sup> à 15 <sup>h</sup> 3 <sup>m</sup><br>traces de 21 <sup>h</sup> 30 <sup>m</sup> à 21 <sup>h</sup> 38 <sup>m</sup> |
| 18    |                |   |                |                |                |                |   |
| 20    | e(P)           | 16 <sup>h</sup> 34 <sup>m</sup> 26 <sup>s</sup> |                |                |                |                |   |
|       | iS             | 16 44 7   |                |                |                |                |   |
|       | L              | 17 7  |                |                |                |                |   |
|       | M <sub>1</sub> | 17 14-15  | 22             | 21             | 42             | 27             |   |
|       | M <sub>2</sub> | 17 15-16  | 21             | 20             | 59             | 65             |   |
|       | M <sub>3</sub> | 17 16-17  | 20             | 22             | 60             | 81             |   |
|       | M <sub>4</sub> | 17 17-18  | 19             | 20             | 40             | 49             |   |
|       | M <sub>5</sub> | 17 22-23  | 18             | 18             | 43             | 34             |   |
|       | F              | 19.   |                |                |                |                |   |
| 21    | e              | 21.27   |                |                |                |                |   |
|       | M <sub>1</sub> | 21 30-31  | 11             | 12             | 5              | 2              |   |
|       | M <sub>2</sub> | 21 32-33  | 9              | 9              | 2              | 3              |   |
|       | F              | 21 56   |                |                |                |                |   |
| 25    | e              | 22 14   |                |                |                |                |   |
|       | L              | 22 57   |                |                |                |                |   |
|       | M              | 22 58-59  | 25             | 24             | 8              | 5              |   |
|       | F              | 23, 4   |                |                |                |                |   |
| 26-27 | iP             | 23 12 2   |                |                |                |                |   |
|       | eS             | 23 21 59  |                |                |                |                |   |
|       | iS             | 23 22 8   |                |                |                |                | Δ = 8750 <sup>km</sup>  |
|       | L              | 23 37   |                |                |                |                |   |
|       | M              | 23 53-54  | 20             | 20             | 11             | 9              |   |
|       | F              | 0, 7  |                |                |                |                |   |

### Journal sismologique

1-8 : 1 toute la journée ; 9 : 1 jusqu'à 7<sup>h</sup>, 0 ensuite ; 10-15 : 0 toute la journée  
 16-22 : 1 toute la journée ; 23 : 1 jusqu'à 11<sup>h</sup>, 0 ensuite ; 24 : 0 jusqu'à 8<sup>h</sup>, 1 ensuite  
 25 : 1 toute la journée ; 26 : 1 jusqu'à 12<sup>h</sup>, 0 ensuite ; 27 : 0 toute la journée ;  
 28 : 0 jusqu'à 5<sup>h</sup>, 1 ensuite ; 29-31 : 1 toute la journée  
 Caractéristique moyenne du mois . 0,70



# Parc Saint Maurice

Bulletin sismique du 1<sup>er</sup> au 30 Septembre 1920

Longitude : 2° 29' 37" E Gr.      Latitude : 48° 48' 34"      Altitude : 47<sup>m</sup>  
 Comp<sup>o</sup> N : T<sub>o</sub> = 10,4, E = 4,6, V = 230      Comp<sup>o</sup> E : T<sub>o</sub> = 11,1, E = 5,0, V = 240

| Date            | Phase          | Tm Gr.                            | T <sub>N</sub> | T <sub>E</sub> | A <sub>N</sub> | A <sub>E</sub> | Remarques  |
|-----------------|----------------|-----------------------------------|----------------|----------------|----------------|----------------|--|
| 1 <sup>er</sup> | eL             | 10 <sup>h</sup> 41 <sup>m</sup> 0 | 4              | 5              | 1              | 1              |  |
|                 | M              | 42                                | 9              | 9              | 2              | 2              |  |
|                 | F              | 10 50                             |                |                |                |                |  |
| 3               | e              | (3 52 22)                         |                |                |                |                |  |
|                 | L              | 4 42                              |                |                |                |                |  |
|                 | M              | 48-49                             | 20             | 22             | 3              | 2              |  |
|                 | F              | 5, 1                              |                |                |                |                |  |
| 3               | e              | 20.0                              |                |                |                |                |  |
|                 | M              | 20 4                              | 13             | 12             | 2              | 2              |  |
|                 | F              | 20, 4                             |                |                |                |                |  |
| 4               | e(P)           | 14.31.23                          |                |                |                |                | (Δ = 9.400 km)   |
|                 | e(S)           | 41.54                             |                |                |                |                |  |
|                 | L              | 52                                |                |                |                |                |  |
|                 | M <sub>1</sub> | 58-59                             | 36             |                | 37             |                |  |
|                 | M <sub>2</sub> | 15.5-6                            | 19             | 18             | 43             | 8              |  |
|                 | M <sub>3</sub> | 8-9                               | 17             | 18             | 15             | 31             |  |
|                 | F <sub>3</sub> | 16, 3                             |                |                |                |                |  |
| 6               | eP             | 14.7.23                           |                |                |                |                | Choc prémonitoire du tremblement de terre de Toscane                               |
|                 | L              | 9, 3                              |                |                |                |                |  |
|                 | M              | 10-11                             | 6              | 4              | 16             | 18             |  |
|                 | F              | 14.30                             |                |                |                |                |  |
| 7               | eP             | 5 57 31                           |                |                |                |                | Faible mouvement de 0 <sup>h</sup> 3 <sup>m</sup> à 0 <sup>h</sup> 23 <sup>m</sup> |
| 7               | eS             | 58 53                             | 4              | 4              | 64             | 53             |  |
|                 | L              | 59, 6                             |                |                |                |                |  |
|                 | M <sub>1</sub> | 6 0                               | 5              | 6              | 123            | 134            |  |
|                 | M <sub>2</sub> | 0-1                               | 6              | 7              | 108            | 235            | Tremblement de terre destructeur en Toscane  |
|                 | M <sub>3</sub> | 1-2                               | 8              | 7              | 140            | 120            |  |
|                 | F              | 7, 5                              |                |                |                |                |  |
| 7               | eP             | 8 12 59                           |                |                |                |                | Réplique du précédent (phases douteuses)   |
|                 | e(S)           | 14 20                             |                |                |                |                |  |
|                 | L              | 15, 2                             |                |                |                |                |  |
|                 | M              | 8 16                              | 4              | 4              | 2              | 2              |  |



| Date | Phase          | Tm Gr   | T <sub>N</sub>  | T <sub>E</sub> | A <sub>N</sub><br>μ | A <sub>E</sub><br>μ | Remarques  |
|------|----------------|---|-----------------|----------------|---------------------|---------------------|--|
| 8    | eP             | 2 <sup>h</sup> 5 <sup>m</sup> 34 <sup>s</sup> |                 |                |                     |                     |  |
|      | L              | 6 2   |                 |                |                     |                     |  |
|      | PR             | 9. 33   |                 |                |                     |                     |  |
|      | (S)            | 17. 42  |                 |                |                     |                     |  |
|      | L              | 19. 59  |                 |                |                     |                     |  |
|      | L              | 2 (38)  |                 |                |                     |                     |  |
|      | M <sub>1</sub> | 51-52   |                 | 31             |                     | 32                  |  |
| 8    | M <sub>2</sub> | 3. 6-7  | 25              | 19             | 15                  | 5                   |  |
|      | F              | 4, 3  |                 |                |                     |                     |  |
|      | eP             | 9. 43-17                                      |                 |                |                     |                     | probablement réplique du tremblement de terre du 7 |
| 9    | e              | 44 17   |                 |                |                     |                     |  |
|      | (S)            | 44 48   |                 |                |                     |                     |  |
|      | L              | 45. 28  |                 |                |                     |                     |  |
|      | M              | 46-47   | 7               | 9              | 1                   | 3                   |  |
|      | F              | 9 50  |                 |                |                     |                     |  |
|      | eP             | 19. 18(25)                                    |                 |                |                     |                     |  |
| 9    | L              | 59  |                 |                |                     |                     |  |
|      | M <sub>1</sub> | 20. 3   | 28              | 28             | 10                  | 12                  |  |
|      | M <sub>2</sub> | 15-16   | 24              | 23             | 36                  | 25                  |  |
|      | M <sub>3</sub> | 19-20   | 22              | 22             | 30                  | 27                  |  |
|      | F              | 21, 3   |                 |                |                     |                     |  |
| 14   | e              | 2. 15 34                                      |                 |                |                     |                     |  |
|      | M <sub>1</sub> | 17-18   | 7               | 7              | 5                   | 4                   |  |
|      | M <sub>2</sub> | 19-20   | 12 <del>7</del> | 15             | 3                   | 5                   |  |
| 16   | F              | 2. 32   |                 |                |                     |                     |  |
|      | eL             | 15 52   |                 |                |                     |                     |  |
| 16   | M              | 16. 1-2                                       | 15              | 14             | 3                   | 3                   |  |
|      | F              | 16, 4   |                 |                |                     |                     |  |
| 18   |                |   |                 |                |                     |                     | Traces de 0 <sup>h</sup> , 1 à 0 <sup>h</sup> , 3  |
| 20   | eP             | 14 58 46                                      | 7               | 8              | 17                  | 9                   | Au début des «P», ondes superposées                |
|      | e(S)           | 15 21. 1                                      | 11              | 14             | 24                  | 53                  |  |
|      | L              | 42  |                 |                |                     |                     |  |
|      | M <sub>1</sub> | 43-44   |                 | 60             |                     | 400                 |  |
|      | M <sub>2</sub> | 44-45   |                 | 48             |                     | 250                 |  |
|      | M <sub>3</sub> | 50-51   | 40              | 35             | 165                 | 85                  |  |
|      | M <sub>4</sub> | 54-55   | 33              | 36             | 260                 | 260                 |  |



| Date  | Phase           | T <sub>m</sub> Gr     | T <sub>N</sub> | T <sub>E</sub> | A <sub>N</sub><br>m | A <sub>E</sub><br>m | Remarques   |
|-------|-----------------|-----------------------|----------------|----------------|---------------------|---------------------|-------------|
| 20    | M <sub>5</sub>  | 15 <sup>h</sup> 58-59 | 27             | 27             | 190                 | 290                 |             |
|       | M <sub>6</sub>  | 16 4-5                | 21             | 24             | 170                 | 230                 |             |
|       | M <sub>7</sub>  | 6-7                   | 20             | 20             | 240                 | 190                 |             |
|       | M <sub>8</sub>  | 7-8                   | 21             | 26             | 300                 | 580                 |             |
|       | M <sub>9</sub>  | 8-9                   | 21             | 21             | 380                 | 400                 |             |
|       | M <sub>10</sub> | 9-10                  | 19             | 19             | 300                 | 200                 |             |
|       | M <sub>11</sub> | 11-12                 | 20             | 20             | 280                 | 165                 |             |
|       | F               | (?)                   |                |                |                     |                     |             |
| 20    | e               | 17 47-59              |                |                |                     |                     |             |
|       | L               | 18 55                 |                |                |                     |                     |             |
|       | M               | 58-59                 | 18             | 19             | 3                   | 3                   |             |
| 20    | E               | 19,7                  |                |                |                     |                     |             |
|       | eL              | 21 12                 |                |                |                     |                     |             |
|       | M               | 20-21                 | 20             | 19             | 5                   | 5                   |             |
|       | F               | 21,5                  |                |                |                     |                     |             |
| 20-21 | e               | 23 57                 |                |                |                     |                     |             |
|       | M               | 0 9-10                | 13             | 13             | 3                   | 9                   |             |
|       | F               | 0,4                   |                |                |                     |                     |             |
| 21    | e               | 2 54                  |                |                |                     |                     |             |
|       | L               | 3 53                  |                |                |                     |                     |             |
|       | F               | 4,5                   |                |                |                     |                     |             |
| 21    | iP              | 17 54 39              |                |                |                     |                     | Δ = 9200 km |
|       | eS              | 18 4 59               |                |                |                     |                     |             |
|       | iS              | 5 4                   | 6              | 6              | 5                   | 6                   |             |
|       | L               | 26                    |                |                |                     |                     |             |
|       | M <sub>1</sub>  | 27-28                 | 29             | 23             | 13                  | 6                   |             |
|       | M <sub>2</sub>  | 40-41                 | 15             | 16             | 10                  | 9                   |             |
|       | F               | 19,6                  |                |                |                     |                     |             |
| 23    | eP              | 5 44 59               |                |                |                     |                     | Δ = 9050 km |
|       | eS              | 55 12                 |                |                |                     |                     |             |
|       | L               | 6 18                  |                |                |                     |                     |             |
|       | M <sub>1</sub>  | 21-22                 | 21             | 21             | 7                   | 7                   |             |
|       | F               | 7,2                   |                |                |                     |                     |             |
| 23    | eL              | 20 24                 |                |                |                     |                     |             |
|       | M               | 27-28                 | 17             | 17             | 5                   | 4                   |             |
|       | F               | 21 0                  |                |                |                     |                     |             |



| Date | Phase | $T_{mGr}$                         | $T_N$ | $T_E$ | $A_N$ | $A_E$ | Remarques                  |
|------|-------|-----------------------------------|-------|-------|-------|-------|----------------------------|
| 24   | eP    | 22 <sup>h</sup> 7.23 <sup>s</sup> |       |       |       |       | $\Delta = 9200 \text{ km}$ |
|      | iS    | 17 44                             |       |       |       |       |                            |
|      | L     | 32                                |       |       |       |       |                            |
|      | M     | 35-36                             | 21    | 30    | 5     | 14    |                            |
|      | F     | 23, 2                             |       |       |       |       |                            |
| 27   | eL    | 6, 7                              |       |       |       |       |                            |
|      | M     | 15-16                             | 13    | 15    | 2     | 2     |                            |
|      | F     | 6, 5                              |       |       |       |       |                            |
| 28   | eP    | 15 22.30                          |       |       |       |       | $\Delta = 2300 \text{ km}$ |
|      | eS    | 26 19                             |       |       |       |       |                            |
|      | L     | 29                                |       |       |       |       |                            |
|      | M     | 31                                | 12    | 10    | 12    | 8     |                            |
|      | F     | 15, 8                             |       |       |       |       |                            |

### Journal sismologique

1-8 : 1 toute la journée ; 9 : 1 jusqu'à 22<sup>h</sup>, 0 ensuite ; 10 : 0 jusqu'à 8<sup>h</sup> 1 ensuite  
 11-20 : 1 toute la journée  
 21-24 : 1 toute la journée ; 25 : 1 jusqu'à 13<sup>h</sup>, 2 de 13<sup>h</sup> à 18<sup>h</sup>, 1 ensuite ;  
 26-28 : 1 toute la journée ; 29 : 1 jusqu'à 6<sup>h</sup>, 2 ensuite ; 30 : 1 toute la journée

Caractéristique moyenne du mois : 1,02



# Parc Saint Maurice

Bulletin sismique du 1<sup>er</sup> au 31 Octobre 1920

Longitude: 2° 29' 37" E. Gr.

Latitude: 48° 48' 34"

Altitude: 47<sup>m</sup>

Comp<sup>te</sup> N:  $T_0 = 10,4$ ;  $\epsilon = 4,4$ ;  $V = 229$

Comp<sup>te</sup> E:  $T_0 = 11,0$ ;  $\epsilon = 4,5$ ;  $V = 240$

| Date | Phase          | Tm Gr<br>h m s     | T <sub>N</sub><br>s | T <sub>E</sub><br>s | A <sub>N</sub><br>m | A <sub>E</sub><br>m | Remarques.  |
|------|----------------|--------------------|---------------------|---------------------|---------------------|---------------------|---|
| 1    |                |                    |                     |                     |                     |                     | Traces de 19 <sup>h</sup> 38 <sup>m</sup> à 19 <sup>h</sup> 55 <sup>m</sup> |
| 7    | cS             | 21.17.44           |                     |                     |                     |                     |   |
|      | L              | .44                |                     |                     |                     |                     |   |
|      | F              | 22,5               |                     |                     |                     |                     |   |
| 8    | eP             | 17.3.0             |                     |                     |                     |                     | $\Delta = 9000^{km}$  |
|      | eS             | .13.6              |                     |                     |                     |                     |   |
|      | LS             | .13.16             |                     |                     |                     |                     |   |
|      | L              | .31                |                     |                     |                     |                     |   |
|      | M              | .35-36             | 20                  | 21                  | 3                   | 6                   |   |
|      | F              | 18 <sup>h</sup> ,0 |                     |                     |                     |                     |   |
| 10   |                |                    |                     |                     |                     |                     | Traces de 20 <sup>h</sup> 36 <sup>m</sup> à 20 <sup>h</sup> 54 <sup>m</sup> |
| 12   | eP             | 7.12.25            |                     |                     |                     |                     | $\Delta = 3550^{km}$ ?  |
|      | eS             | .17 (45)           |                     |                     |                     |                     |   |
|      | L              | .25                |                     |                     |                     |                     |   |
|      | M <sub>1</sub> | .17-18             | 16                  | 18                  | 14                  | 11                  |   |
|      | M <sub>2</sub> | .18-19             | 17                  |                     | 18                  |                     |   |
|      | F              | 8,0                |                     |                     |                     |                     |   |
| 15   | e              | 14.33.55           |                     |                     |                     |                     |   |
|      | L              | 15.26              |                     |                     |                     |                     |   |
|      | M              | .31                | 22                  | 22                  | 5                   | 4                   |   |
|      | F              | 15,9               |                     |                     |                     |                     |   |
| 16   | eP             | 11.41.38           |                     |                     |                     |                     | $\Delta = 2450^{km}$  |
|      | eS             | .45.37             |                     |                     |                     |                     |   |
|      | L              | .47,7              |                     |                     |                     |                     |   |
|      | M              | .49-50             | 11                  | 11                  | 4                   | 2                   |   |
|      | F              | 12,3               |                     |                     |                     |                     |   |
| 18   | LP             | 8.23.53            | 4                   | 4                   | 31                  | 7                   | $\Delta = 8.850^{km}$ Azimut N 20° E  |
|      | LS             | .33.56             | 8                   | 8                   | 31                  | 36                  |   |
|      | L              | .51                |                     |                     |                     |                     |   |
|      | M <sub>1</sub> | .53-54             | 44                  | (46)                | 180                 | (78)                |   |
|      | M <sub>2</sub> | .54-55             | 40                  | 36                  | 220                 | 130                 |   |
|      | M <sub>3</sub> | 9.0-1              | 20                  | 29                  | 80                  | 92                  |   |



| Date | Phase          | Time Gr  | T <sub>N</sub> | T <sub>E</sub> | A <sub>N</sub> | A <sub>E</sub> | Remarques   |
|------|----------------|--|----------------|----------------|----------------|----------------|---|
|      | M <sub>0</sub> | 9 <sup>h</sup> 3 <sup>m</sup> - 4 <sup>s</sup> | 22             | 18             | 42             | 38             |   |
|      | W <sub>2</sub> | 10 36  |                |                |                |                |   |
|      | F              | 11, 4  |                |                |                |                |   |
| 18   | eL             | 13 32  |                |                |                |                |   |
|      | M              | 41-42  | 20             | 19             | 45             | 4              |   |
|      | F              | 14   |                |                |                |                |   |
| 20   | eL             | 10 48  |                |                |                |                | début perdue dans l'agitation   |
|      | M <sub>1</sub> | 58-59  | 22             | 22             | 21             | 30             |   |
|      | M <sub>2</sub> | 59-60  | 15             | 15             | 39             | 28             |   |
|      | F              | 11, 9  |                |                |                |                |   |
| 20   | eL             | 20 4   |                |                |                |                |   |
|      | F              | 20, 5  |                |                |                |                |   |
| 21   | e(P)           | 19 1 58  |                |                |                |                |   |
|      | i(S)           | 4 43   |                |                |                |                |   |
|      | L              | 6, 7   |                |                |                |                |   |
|      | M <sub>1</sub> | 6-7  | 8              | 8              | 6              | 5              |   |
|      | M <sub>2</sub> | 9-10   | 9              | 9              | 5              | 5              |   |
|      | T              | 19, 4  |                |                |                |                |   |
| 22   | iS             | 12 33.36                                       |                |                |                |                |   |
|      | (L)            | 55   |                |                |                |                |   |
|      | M <sub>1</sub> | 56-57  | 35             |                | 34             |                |   |
|      | M <sub>2</sub> | 13 3-4   | 16             | 21             | 7              | 21             |   |
|      | F              | 14, 1  |                |                |                |                |   |
| 28   | e              | 7 46.6   |                |                |                |                |   |
|      | L              | 8 11   |                |                |                |                |   |
|      | M <sub>1</sub> | 15-16  | 23             | 18             | 9              | 5              |   |
|      | M <sub>2</sub> | 21-22  | 18             | 16             | 9              | 3              |   |
|      | F              | 8, 9   |                |                |                |                |   |
| 28   | eP             | 13 4 (15)                                      |                |                |                |                | Traces de 12 <sup>h</sup> 10 <sup>m</sup> à 12 <sup>h</sup> 21 <sup>m</sup> |
| 28   | iS             | 15.22  |                |                |                |                | Δ = 10.200 <sup>km</sup>  |
|      | L              | 36   |                |                |                |                |   |
|      | M              | 45-46  | 25             | 24             | 19             | 24             |   |
|      | F              | 15   |                |                |                |                |   |

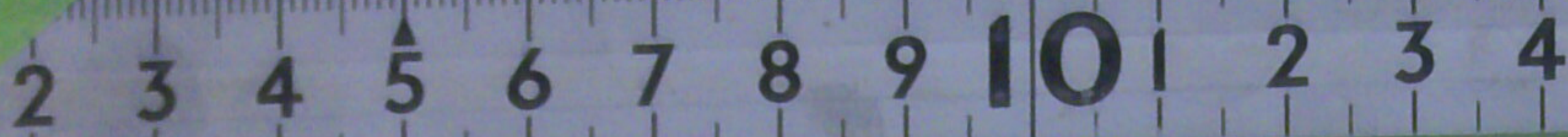


## Journal sismologique

1, 2 : 1 toute la journée ; 3 : 1 jusqu'à 19<sup>h</sup>, 2 ensuite ; 4 : 2 jusqu'à 23<sup>h</sup>  
1 ensuite ; 5-7 : 1 toute la journée ; 8 : 1 jusqu'à 11<sup>h</sup>, 0 ensuite ; 9 : 0 jusqu'à  
6<sup>h</sup>, 1 ensuite ; 10 : 1 toute la journée  
11-19 : 1 toute la journée ; 20 : 1 jusqu'à 8<sup>h</sup>, 2 ensuite  
21 : 2 toute la journée ; 22 : 2 jusqu'à 8<sup>h</sup>, 1 ensuite ; 23-28 : 1 toute la  
journée ; 29 : 1 jusqu'à 6<sup>h</sup>, 2 de 6<sup>h</sup> à 10<sup>h</sup>, 1 ensuite ; 30 : 1 jusqu'à 14<sup>h</sup>, 2  
ensuite ; 31 : 2 toute la journée

Caractéristique moyenne du mois : 1, 13





# Parc Saint Maurice

Bulletin sismique du 1<sup>er</sup> au 30 Novembre 1920

Longitude : 2° 29' 37" E Gr.

Latitude : 48° 48' 34"

Altitude : 47 m

Appareil : Sismographe Wiechert, masse 1000 kg

Comp<sup>te</sup> N : T<sub>0</sub> = 10,2 ; ε = 4,3 ; V = 226 Comp<sup>te</sup> E : T<sub>0</sub> = 10,7 ; ε = 4,3 ; V = 239

| Date            | Phase          | tm Gr                           | T <sub>N</sub> | T <sub>E</sub> | A <sub>N</sub><br>μ | A <sub>E</sub><br>μ | Remarques   |
|-----------------|----------------|---------------------------------|----------------|----------------|---------------------|---------------------|---|
| 1 <sup>er</sup> |                |                                 |                |                |                     |                     | Traces de 18 <sup>h</sup> 6 <sup>m</sup> à 18 <sup>h</sup> 24 <sup>m</sup>            |
| 3               | eL             | 16 <sup>h</sup> 33 <sup>m</sup> |                |                |                     |                     |   |
|                 | F              | 17 <sup>h</sup>                 |                |                |                     |                     |   |
| 8               |                |                                 |                |                |                     |                     | Faible mouvement de 18 <sup>h</sup> 30 <sup>m</sup> à 18 <sup>h</sup> 53 <sup>m</sup> |
| 12              | eP             | 5.51.31                         |                |                |                     |                     | Δ = 6.100 <sup>km</sup>   |
|                 | LS             | 59.15                           |                |                |                     |                     |   |
|                 | L              | 6 6                             |                |                |                     |                     |   |
|                 | M <sub>1</sub> | 8-9                             |                | 23             |                     | 27                  |   |
|                 | M <sub>2</sub> | 15-16                           | 17             | 16             | 21                  | 13                  |   |
|                 | F              | 7.0                             |                |                |                     |                     |   |
| 16              | e              | 8.48                            |                |                |                     |                     | Très forte agitation  |
|                 | F              | 9,5                             |                |                |                     |                     |   |
| 25              | e              | 8.46 (58)                       |                |                |                     |                     |   |
|                 | M              | 49-50                           | 11             | 11             | 4                   | 2                   |   |
|                 | F              | 8.57                            |                |                |                     |                     |   |
| 26              | eP             | 8 54.58                         |                |                |                     |                     | Δ = 1600 <sup>km</sup>  |
|                 | eS             | 57 44                           |                |                |                     |                     |   |
|                 | L              | 59,4                            |                |                |                     |                     |   |
|                 | M              | 9.1                             | 11             | 12             | 38                  | 35                  |   |
|                 | F              | 9,9                             |                |                |                     |                     |   |
| 26              | e              | 11.42 0                         |                |                |                     |                     |   |
|                 | L              | 43 14                           |                |                |                     |                     |   |
|                 | F              | 48                              |                |                |                     |                     |   |
| 29              | e              | 8 23.2                          |                |                |                     |                     |   |
|                 | L              | (31)                            |                |                |                     |                     |   |
|                 | F              | 9.0                             |                |                |                     |                     |   |
| 29              | e              | 15.57                           |                |                |                     |                     |   |
|                 | M              | 58                              | 9              | 9              | 7                   | 7                   |   |
|                 | F              | 16.8                            |                |                |                     |                     |   |



## Journal sismologique

1: 2 toute la journée ; 2: 2 jusqu'à 19<sup>h</sup>, 1 ensuite ; 3: 1 toute la journée ;  
 4: 1 jusqu'à 17<sup>h</sup>, 2 ensuite ; 5: 2 jusqu'à 11<sup>h</sup>, 1 ensuite ; 6-9: 1 toute  
 la journée ; 10: 1 jusqu'à 6<sup>h</sup>, 2 ensuite ;  
 11: 2 jusqu'à 6<sup>h</sup>, 1 ensuite ; 12: 1 toute la journée ; 13: 1 jusqu'à 6<sup>h</sup>, 2  
 de 6<sup>h</sup> à 17<sup>h</sup>, 3 ensuite ; 14: 3 jusqu'à 4<sup>h</sup>, 2 ensuite ; 15: 2 jusqu'à 7<sup>h</sup>, 3 ensuite ;  
 16: 3 jusqu'à 3<sup>h</sup>, 2 de 3<sup>h</sup> à 21<sup>h</sup>, 1 ensuite ; 17: 1 jusqu'à 19<sup>h</sup>, 2 ensuite ;  
 18-20: 2 toute la journée ;  
 21: 1 jusqu'à 9<sup>h</sup>, 2 ensuite ; 22: 2 jusqu'à 1<sup>h</sup>, 1 de 1<sup>h</sup> à 7<sup>h</sup>, 2 de 7<sup>h</sup> à 14<sup>h</sup>,  
 1 ensuite ; 23: 1 toute la journée ; 24: 1 jusqu'à 8<sup>h</sup>, 2 de 8<sup>h</sup> à 21<sup>h</sup>, 1 ensuite ;  
 25-27: 1 toute la journée ; 28: 1 jusqu'à 7<sup>h</sup>, 2 de 7<sup>h</sup> à 20<sup>h</sup>, 1 ensuite ; 29: 1  
 jusqu'à 14<sup>h</sup>, 2 de 14<sup>h</sup> à 19<sup>h</sup>, 1 ensuite ; 30: 1 jusqu'à 12<sup>h</sup>, 2 ensuite  
 Caractéristique moyenne du mois : 1,48



Parc Saint Maurice

Bulletin sismique du 1<sup>er</sup> au 31 Décembre 1920

Longitude: 2° 29' 37" E. Gr.

Latitude: 48° 48' 34"

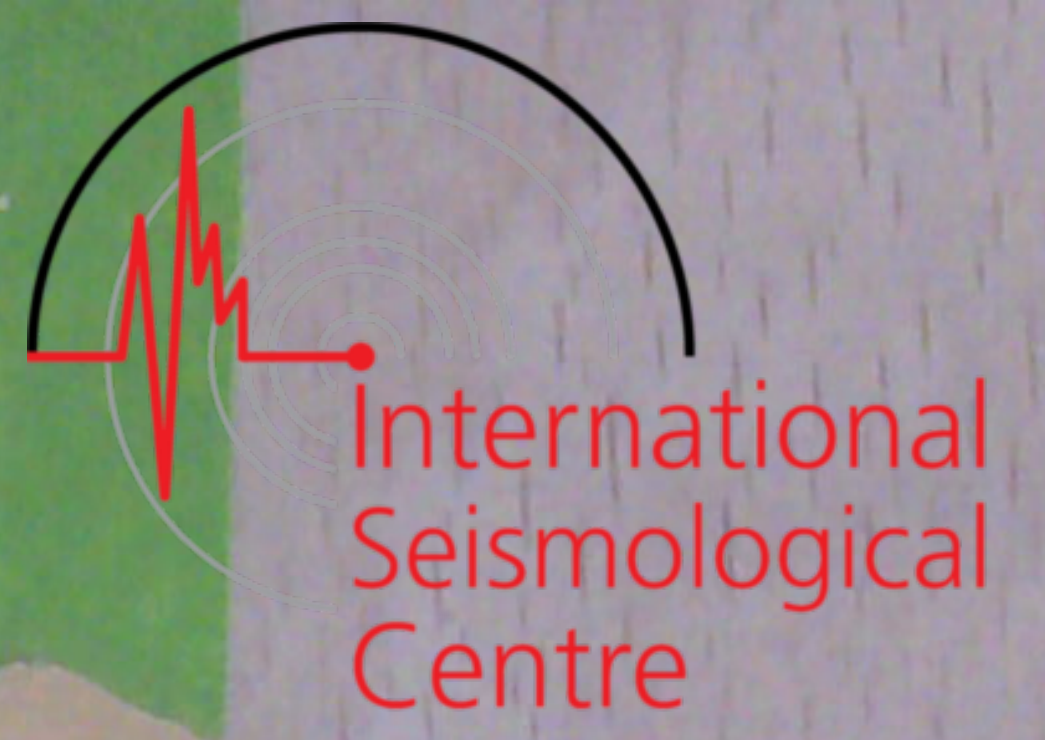
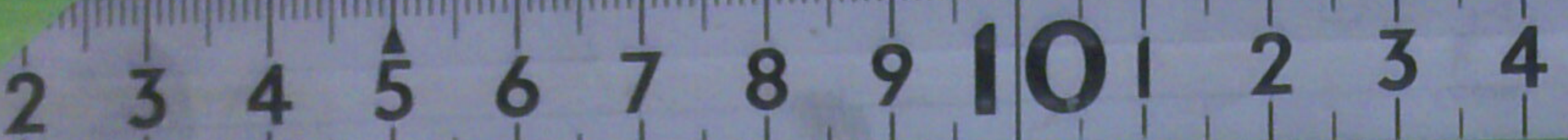
Altitude: 47<sup>m</sup>

Appareil: Sismographe Wiechert: masse 1000<sup>kg</sup>

Comp<sup>te</sup> N: T<sub>0</sub> = 10<sup>3</sup>,3; ε = 4,2; V = 227 Comp<sup>te</sup> E: T<sub>0</sub> = 10<sup>0</sup>,9; ε = 4,5; V = 240

| Date | Phase          | tm Gr                          | T <sub>N</sub> | T <sub>E</sub> | A <sub>N</sub> | A <sub>E</sub> | Remarques  |
|------|----------------|--------------------------------|----------------|----------------|----------------|----------------|--|
| 4    | cL             | 6 <sup>h</sup> 35 <sup>m</sup> |                |                |                |                |  |
|      | M              | 40-41                          | 17             | 15             | 9              | 14             |  |
|      | F              | 7 0                            |                |                |                |                |  |
| 4-5  |                |                                |                |                |                |                | Faible mouvement de 23 <sup>h</sup> 56 <sup>m</sup> à 0 <sup>h</sup> 19 <sup>m</sup> |
| 5    | e <sub>1</sub> | 10 17 46                       |                |                |                |                |  |
|      | e <sub>2</sub> | 21 36                          |                |                |                |                |  |
|      | L              | 27                             |                |                |                |                |  |
|      | M <sub>1</sub> | 28                             | 30             | 21             | 29             | 43             |  |
|      | M <sub>2</sub> | 33                             | 22             | 13             | 29             | 29             |  |
|      | F              | 11, 2                          |                |                |                |                |  |
| 6    | c              | 2 16                           |                |                |                |                |  |
|      | F              | 2 32                           |                |                |                |                |  |
| 10   | e <sub>1</sub> | 4 5' 15                        |                |                |                |                |  |
|      | e <sub>2</sub> | 5 0 14                         |                |                |                |                |  |
|      | L              | 16                             |                |                |                |                |  |
|      | M <sub>1</sub> | 24-25                          | 24             | 22             | 76             | 85             |  |
|      | M <sub>2</sub> | 25-26                          | 21             | 24             | 85             | 118            |  |
|      | M <sub>3</sub> | 26-27                          | 20             | 21             | 56             | 62             |  |
|      | F              | 7, 4                           |                |                |                |                |  |
| 11   | eL             | 22 11                          |                |                |                |                |  |
|      | M              | 13-14                          | 22             | 23             | 7              | 8              |  |
|      | F              | 22, 5                          |                |                |                |                |  |
| 13   |                |                                |                |                |                |                | Traces de 4 <sup>h</sup> , 7 à 6 <sup>h</sup> , 1.                                   |
| 16   | eP             | 12 17 10                       |                |                |                |                | Δ = 7500 <sup>km</sup> (Tremblement de terre destructeur dans le Kan-Sou (Chine))    |
|      | eP             | 17 13                          |                |                |                |                |  |
|      | M              | 17, 5                          | 4              | 8              | 10             | 11             |  |
|      | eS             | 26 4                           |                |                |                |                |  |
|      | M              | 26, 6                          | 7              |                | 54             |                |  |
|      | M              | 26, 9                          |                | 15             |                | 102            |  |
|      | eL             | 9                              |                |                |                |                |  |
|      | M <sub>1</sub> | 31-32                          | 29             | 28             | 590            | 770            |  |
|      | M <sub>2</sub> | 32-33                          | 24             | 27             | 450            | 720            |  |





| Date | Phase          | tm Gr                 | T <sub>N</sub> | T <sub>E</sub> | A <sub>N</sub>   | A <sub>E</sub>   |
|------|----------------|-----------------------|----------------|----------------|------------------|------------------|
| 16   | M <sub>3</sub> | 12 <sup>h</sup> 34-35 | 14             | 15             | 300 <sup>m</sup> | 460 <sup>m</sup> |
|      | M <sub>4</sub> | 39-40                 | 14             | 12             | 280              | 80               |
|      | M <sub>5</sub> | 41-42                 | 18             | 18             | 570              | 400              |

Remarques

Vers 12<sup>h</sup>43<sup>m</sup>, T 18° A<sub>E</sub> de 1500<sup>m</sup> à 2000<sup>m</sup> la liaison entre la masse stationnaire et les styles du sismographe Wiechert est interrompue, la plume de la comp<sup>te</sup> N<sup>d</sup> du sismographe Mainka est renversée; l'enregistrement continue sur la comp<sup>te</sup> E où l'on relève:

|    |                |          |    |    |    |     |
|----|----------------|----------|----|----|----|-----|
|    | M <sub>6</sub> | 13 1-2   |    | 17 |    | 590 |
|    | M <sub>7</sub> | 5-6      |    | 16 |    | 500 |
|    | M <sub>8</sub> | 9-10     |    | 18 |    | 610 |
|    | M <sub>9</sub> | 22-23    |    | 14 |    | 155 |
|    | F              | 16, 0    |    |    |    |     |
| 17 | e(S)           | 19 28 16 |    |    |    |     |
|    | L              | 48       |    |    |    |     |
|    | M <sub>1</sub> | 51-52    | 31 |    | 25 |     |
|    | M <sub>2</sub> | 56-57    | 22 | 21 | 19 | 20  |
|    | F              | 20, 6    |    |    |    |     |
| 18 | e(S)           | 2 9 16   |    |    |    |     |
|    | L              | 2 10     |    |    |    |     |
|    | M              | 13       | 14 | 10 | 10 | 5   |
|    | F              | 2 24     |    |    |    |     |
| 18 |                |          |    |    |    |     |
| 19 | eL             | 20 56    |    |    |    |     |
|    | M <sub>1</sub> | 57-58    | 22 | 22 | 9  | 15  |
|    | M <sub>2</sub> | 21 2-3   | 20 | 21 | 14 | 13  |
|    | F              | 21, 4    |    |    |    |     |
| 25 | eP             | 11 44 34 |    |    |    |     |
|    | eS             | 54 4     |    |    |    |     |
|    | L              | 12 11    |    |    |    |     |
|    | M <sub>1</sub> | 13-14    | 10 | 10 | 29 | 21  |
|    | M <sub>2</sub> | 18-19    | 11 | 10 | 20 | 65  |
|    | F              | 13       |    |    |    |     |

Δ par (L-S) environ 10.000 km

Zones de 11<sup>h</sup> 8<sup>m</sup> à 11<sup>h</sup> 12<sup>m</sup>

Δ = 8000 km

Trio faible mouvement de 3.53<sup>m</sup> à 4<sup>h</sup> 13<sup>m</sup>

Journal sismologique

1. 2 toute la journée; 2. 2 jusqu'à 19<sup>h</sup>, 1 ensuite; 3. 1 jusqu'à 8<sup>h</sup>, 2 ensuite; 4. 2 jusqu'à 16<sup>h</sup>, 1 ensuite; 5-10. 1 toute la journée - 11. 1 jusqu'à 8<sup>h</sup>, 2 de 8<sup>h</sup> à 23, 1 ensuite; 12-17. 1 toute la journée; 18. 1 jusqu'à 5<sup>h</sup>, 2 ensuite; 19. 2 toute la journée; 20. 2 jusqu'à 4<sup>h</sup>, 3 ensuite - 21-22. 3 toute la journée; 23. 3 jusqu'à 9<sup>h</sup>, 2 ensuite; 24. 2 toute la journée; 25. 2 jusqu'à 5<sup>h</sup>, 3 ensuite; 26. 3 jusqu'à 2<sup>h</sup>, 2 de 2<sup>h</sup> à 21<sup>h</sup>, 1 ensuite; 27. 1 jusqu'à 8<sup>h</sup>, 2 de 8<sup>h</sup> à 18<sup>h</sup>, 1 ensuite; 28-31. 1 toute la journée - caract. moy. des mois. 1, 55